

3G2055

COMMUNICATEUR D'ALARME SANS FIL HSPA/3G

Communicateur SCW 3G – Amérique du Nord

TL255

COMMUNICATOR D'ALARME ETHERNET/INTERNET

Communicateur SCW Ethernet

TL2553G

COMMUNICATEUR D'ALARME DOUBLE RÉSEAU ETHERNET/INTERNET ET HSPA/3G

Communicateur SCW 3G/Ethernet – Amérique du Nord



Manuel d'installation v3.0

Avvertissement : Le présent manuel contient des informations relatives aux limitations concernant l'utilisation et les fonctionnalités du produit ainsi qu'aux limitations de la responsabilité du fabricant.

TABLE DES MATIÈRES

Informations générales	1
Caractéristiques techniques des communicators	2
Caractéristiques	3
Conditions requises pour l'installation UL/ULC	3
Valeurs nominales	4
Compatibilité matérielle	4
Compatibilité logicielle	5
Configuration du communicator avant installation	5
Activation du compte Connect24™ et de la carte SIM	5
Cryptage	6
Configuration du communicator avec le SCW	6
Installation du câble CAT 5 (TL2553G/TL255 uniquement)	7
Réinitialisation du communicator	8
Établir un canal de communication avec le panneau du SCW	8
Programmation des étiquettes pour les SMS	10
Sections Options de programmation	
Options de programmation ETHERNET/cellulaire	11
Options système	11
Options de programmation	14
Codes de signalisation des communications	20
Options du récepteur Ethernet 1	22
Options du récepteur Ethernet 2	23
Options Ethernet	24
Options du récepteur cellulaire 1	25
Options du récepteur cellulaire 2	26
Options cellulaires	27
Sections Fiches de programmation	
Fiches de programmation Ethernet/cellulaire	38
Options système	38
Options de programmation	38
Options du récepteur Ethernet 1	39
Options du récepteur Ethernet 2	39
Options Ethernet	40
Options du récepteur cellulaire 1	40
Options du récepteur cellulaire 2	40
Options cellulaires	41
Informations système [en lecture seule]	43
Valeurs par défaut de réinitialisation du système	43

INFORMATIONS GÉNÉRALES

① **La programmation DNS (Domain Name Service) n'est pas autorisée dans les systèmes listés UL/ULC.**

Affichage des données à partir du clavier

- **Options de bascule des sections :** Le numéro s'affiche lorsque l'option de bascule est ON et il ne s'affiche pas lorsqu'elle est OFF (par exemple, les options de bascule afficheront : « [--3--6--] ». Les options **3** et **6** sont **ON**, toutes les autres sont **OFF**). Appuyer sur les touches 1 à 8 permettra de faire basculer alternativement l'option entre ON et OFF.
- **Données HEX/décimales :** Les valeurs qui sont fournies avec deux formats par défaut, séparés par une barre oblique, se présentent ainsi : l'hexadécimal suivi de son équivalent décimal (par exemple, par défaut [0BF5/3061]). Les nombres hexadécimaux sont indiqués avec tous les zéros d'en tête sur la longueur complète du champ défini pour le nombre.

Entrer des données à l'aide du clavier

Pour entrer des données à l'aide du clavier, appuyez sur la touche de chiffre indiquée dans le tableau ci-dessous afin de sélectionner le caractère désiré. L'appui répété sur la touche de chiffre fera défiler les caractères disponibles pour cette touche. Appuyez sur la touche [*] et utilisez les touches [<] [>] pour faire défiler les options qui suivent et en choisir une. Appuyez sur [*] pour sélectionner l'option.

- **ASCII Entry (Saisie ASCII).** Ce mode permet d'entrer des caractères ASCII à partir du clavier.
- **Clear to End (Tout effacer).** Ce choix effacera le reste de l'affichage.
- **Clear Display (Effacer la portion affichée).** Ce choix effacera complètement toutes les données affichées.
- **Change Case (Modifier la casse).** Permet de basculer entre les majuscules et les minuscules en fonction de la sélection actuelle.

NOTE : Le 0 du clavier sert à supprimer des caractères.

Tableau 1 : Saisir des données à partir du clavier

Touche	Valeur	Touche	Valeur	Touche	Valeur
1	1-A-B-C	4	4-J-K-L	7	7-S-T-U
2	2-D-E-F	5	5-M-N-O	8	8-V-W-X
3	3-G-H-I	6	6-P-Q-R	9	9-Y-Z-0

Saisir des caractères ASCII

Pour entrer des caractères ASCII à partir du clavier, procédez comme suit :

1. Appuyez sur [*] et utilisez les touches [<] [>] pour faire défiler les options jusqu'à ce qu'apparaisse ASCII Entry (Saisie ASCII).
2. Appuyez sur [*] pour passer en mode de saisie ASCII.
3. Utilisez les touches [<] [>] pour faire défiler jusqu'à ce qu'apparaisse le caractère ASCII que vous voulez utiliser et appuyez sur [*] pour accepter ce caractère.
4. Appuyez sur [*] pour quitter le mode ASCII et revenir en saisie normale.

NOTE : Un accès autorisé à Connect24 (3G2055/TL2553G) ou à DLS IV (TL255) est requis pour pouvoir modifier n'importe quelle section de programmation Ethernet/ cellulaire. Les sections spécifiques du panneau doivent être configurées pour que le communicator puisse fonctionner correctement avec le panneau.

Points à prendre en considération pour le montage

Le communicator cellulaire/Ethernet est un appareil mural fixe et il doit être installé à l'emplacement spécifié dans les présentes instructions. Le boîtier de l'équipement doit être complètement assemblé et fermé, avec toutes les vis et toutes les languettes nécessaires, et il doit être fixé à un mur avant d'être utilisé.

Le câblage interne doit être acheminé de façon à éviter :

- Toute contrainte excessive sur les fils et branchements des bornes
- Les interférences entre les câblages de puissance limitée et ceux de puissance non limitée
- Le relâchement des branchements des bornes
- L'endommagement de l'isolation des conducteurs

AVERTISSEMENT : N'INSTALLEZ JAMAIS CE MATÉRIEL PENDANT UN ORAGE !

La personne chargée de l'installation doit former l'utilisateur du système sur chacun des points suivants :

- Le présent manuel devra être utilisé conjointement au manuel du contrôleur d'alarmes. Toutes les consignes de sécurité spécifiées dans ce dernier manuel devront être observées.
- Ne pas tenter d'intervenir sur ce produit. L'ouverture ou le retrait des capots peut exposer l'utilisateur à des tensions dangereuses ou à d'autres risques.
- Les interventions ne peuvent être effectuées que par du personnel formé à cet effet.
- N'utiliser avec cet équipement que des accessoires agréés.

Couverture cellulaire pour le fonctionnement des communicators d'alarmes

Les performances HSPA/3G des communicators d'alarmes **3G2055** et **TL2553G** dépendent énormément de la couverture du réseau cellulaire. L'on ne doit monter le SCW (avec communicator d'alarmes interne) à son emplacement final qu'après s'être assuré que la réception radio est adéquate pour la communication par HSPA/3G. Effectuez le « Test d'emplacement du communicator », page 10.

CARACTÉRISTIQUES TECHNIQUES DES COMMUNICATORS

Informations générales

Toutes les versions du communicator d'alarmes HSPA/3G et Ethernet fonctionnent en réseau HSPA/3G et sont hébergées au sein du SCW (Self Contained Wireless) 9055/9057. Les communicators n'utilisent qu'une antenne interne.

Chacune des versions des communicators d'alarmes couvertes par cette installation est décrite ci-après :

3G2055 : Communicator d'alarmes sans fil HSPA/3G (High Speed Packet Access/Global System for Mobile), qui envoie les alarmes à des récepteurs de station centrale Sur-Gard System I, II, III (SG-DRL3IP) et IV (SG-DRL4IP) via un réseau cellulaire numérique HSPA/3G.

TL2553G : Communicator d'alarmes cellulaire/Ethernet double réseau, qui envoie les alarmes à des récepteurs de station centrale Sur-Gard System I, II, III et IV via un réseau cellulaire numérique Ethernet/Internet ou HSPA/3G.

Le communicator double réseau peut servir de communicator de secours ou de communicator principal. Le communicator prend en charge la transmission IP (Internet Protocol) du panneau et des événements internes sur Ethernet/Internet et/ou sur HSPA/3G.

TL255 : Communicator d'alarmes Ethernet, qui envoie les alarmes à des récepteurs de station centrale Sur-Gard System I, II, III et IV via un réseau Ethernet/Internet.

NOTE : Pour l'Amérique du Nord, les modèles suivants sont disponibles : **3G2055-NA**, **TL2553G-NA**, et **TL255**.

ATTENTION :

- Ne restez pas à proximité du matériel pendant son fonctionnement et ne touchez aucun fil apparent ni aucune surface conductrice.
- Recyclez la batterie en vous conformant à la réglementation locale et nationale.

NOTE : Avant d'installer le communicator **3G2055** ou **TL2553G**, vérifiez auprès de votre opérateur local que le réseau HSPA/3G est bien disponible et actif dans la zone où sera installé le communicator et que l'emplacement choisi fournit bien une intensité de signal adéquate pour un fonctionnement sans interruption.

Caractéristiques

- Cryptage AES (Advanced Encryption Standard) 128 bits via HSPA/3G et Ethernet/Internet
- Activation, initialisation et programmation à distance via Connect 24
- Communication d'alarmes HSPA/3G principale ou de secours
- Ne requiert pas d'antenne HSPA/3G/2G externe
- LAN/WAN Ethernet 10/100 BaseT (TL2553G/TL255 uniquement)
- Signalisation complète d'événements à la station centrale
- Communication d'alarmes double réseau Ethernet/Internet et HSPA/3G/2G totalement redondante (TL2553G uniquement)
- Transmission périodique de tests individuels Ethernet et/ou HSPA/3G
- Audio double voie (fonctionnalité listen-in)
- Routage d'appels intégré
- Capacité de mise à niveau à distance du micrologiciel du communicator et de celui du panneau via radio Ethernet et/ou HSPA/3G
- Fonctionnement double bande : 850 MHz et 1900 MHz. (Amérique du Nord uniquement)
- Signalisation au format CID et SIA
- Carte SIM incluse avec le communicator (Amérique du Nord uniquement)
- Battements de cœur de supervision via HSPA/3G/2G et/ou Ethernet/Internet

Conditions requises pour l'installation UL/ULC

- Pour les applications résidentielles ULC anti-incendie et anticambriolage, le **3G2055/TL2553G/TL255** peut servir de canal primaire de communication via le cellulaire ou Ethernet (selon les cas) ou comme canal de secours en conjonction avec le DACT (Digital Alarm Communicator Transmitter). Une transmission de tests toutes les 24 heures doit être activée sur chaque canal.
- Pour les applications résidentielles UL anti-incendie et anticambriolage, le **3G2055/TL2553G/TL255** peut servir de canal primaire de communication via le cellulaire ou Ethernet ou comme canal de secours en conjonction avec le DACT. Une transmission de tests tous les 30 jours est requise sur chaque canal.

Bandes de fréquence des communicators pour l'Amérique du Nord

Tableau 2 : Bandes de fréquence 2G

Sens de la transmission	Cellular 850 Amérique du Nord	PCS 1900 Amérique du Nord
Fréquence de la transmission	824 MHz à 849 MHz	1 850 MHz à 1 910 MHz
Fréquence de réception	869 MHz à 894 MHz	1 930 MHz à 1 990 MHz

Tableau 3 : Bandes de fréquence 3G

Sens de la transmission	UMTS 850 Amérique du Nord, international	UMTS 1900 Amérique du Nord
Fréquence de la transmission	824 MHz à 849 MHz	1 850 MHz à 1 910 MHz
Fréquence de réception	869 MHz à 894 MHz	1 930 MHz à 1 990 MHz

Valeurs nominales

Tableau 4 : Valeurs électriques nominales des communicators

Modèle	3G2055 Cellulaire uniquement	TL2553G Ethernet et cellulaire	TL255 Ethernet uniquement
Valeurs nominales d'alimentation			
Tension d'entrée	3,5/3,9/4,2 VDC (min/NOM/MAX) depuis le panneau du SCW		
Consommation de courant	75 mA	100 mA	75 mA
Courant en veille ((@ 3,7 V)	75 mA	100 mA	75 mA
Courant des alarmes (en transmission)	400 mA à 3,7 V pendant la transmission		
Caractéristiques de l'antenne			
Antenne double bande	Voir le Tableau 2 et le Tableau 3		N/A
Caractéristiques d'environnement			
Température d'utilisation	de 0° C à 49° C (de 32° F à 120° F)		
Humidité	de 5 % à ~85 % humidité relative, sans condensation		
Caractéristiques mécaniques			
Dimensions de la carte (en mm)	109 x 110		
Poids (en grammes)	60	65	45

Compatibilité matérielle

Tableau 5 : Compatibilité

Communicator	Récepteur/Panneau de contrôle	Description
3G2055	Récepteur Panneau de contrôle	SG System I, v1.14+ SG System II, v2.11+ SG-DRL3-IP, v2.3+ SG-DRL4-IP, v1.2+
TL255 TL2553G		SCW9055/SCW9057 V1.00

Les produits ou composants de produits assurant les fonctions de communication ne respectent que les exigences applicables aux équipements de communication spécifiées dans les documents UL60950 ou CAN/CSA-C22.2 No. 60950-1, Information Technology Equipment - Safety - Part 1 : General Requirements (Équipement informatique – Sécurité – Partie 1 : Exigences générales). Quand des interfaces réseau sont internes à l'appareil de contrôle ou au récepteur, la conformité à la norme CAN/CSA-C22.2 No 60950-1 est adéquate. Exemples de composants (liste non limitative) : hubs ; routeurs ; systèmes de détection d'intrusions réseau ; fournisseurs de services de communication tierce partie ; modems DSL et modems câble.

Compatibilité logicielle

Le communicator est compatible avec les logiciels suivants :

- Connect24 avec le protocole SMS (Simple Messaging System)
- Connect24 Remote Flash avec IP (Internet Protocol) utilisant TFTP (Trivial File Transfer Protocol)

CONFIGURATION DU COMMUNICATOR AVANT INSTALLATION

Activation du compte Connect24™¹ et de la carte SIM

(Avant l'installation)

L'installation du communicator nécessite l'activation auprès de Connect24 avant toute utilisation du communicator. Des formulaires de demande pour les revendeurs et des informations supplémentaires sur Connect24 Voice Response Unit (VRU) et son interface graphique utilisateur se trouvent sur <http://www.Connect24.com> ou peuvent être obtenus par téléphone au : 1-888-251-7458 (USA) ou 1-888-955-5583 (CANADA).

IMPORTANT : Avant toute installation d'un communicator **3G2055**, **TL2553G**, ou **TL255**, contactez votre station de surveillance pour déterminer s'il s'agit d'un revendeur principal ou allez sur <http://www.Connect24.com> pour devenir revendeur agréé. Dans les deux cas, vous recevrez un numéro de profil, un numéro d'installateur et un mot de passe d'installateur. Effectuez les opérations suivantes avant l'installation :

1. Récupérez le compte et le mot de passe d'installateur auprès du revendeur principal ou directement auprès de Connect24.
2. Connectez votre navigateur au site Web Connect 24 : <http://www.Connect24.com> ou appelez le numéro du VRU.
3. Connectez-vous au site Web Connect24 avec votre compte et votre mot de passe d'installateur.
4. Procédez comme suit dans une session Connect24 pour activer la carte SIM et initialiser la programmation :
 - a. Allez à la section **Initialize an account (Initialiser un compte)**.
 - b. Sélectionnez **Profile (Profil)** (ces informations seront communiquées par le revendeur principal ou par Connect24).
 - c. Sélectionnez **Product Module (Module produit)**.
 - d. Entrez le numéro de carte SIM.
 - e. Cliquez sur **Next (Suivant)**, puis entrez toutes les informations demandées.
 - f. Avant de les envoyer, vérifiez que toutes les informations sont entrées correctement.
5. Répétez le point 4 pour programmer une autre carte SIM (un autre abonné) ou fermez votre session Connect24.
6. Lorsque vous vous trouvez sur le site de l'installation physique, le communicator se connectera et téléchargera automatiquement sa programmation de Connect24 une fois que l'appareil aura été initialisé.

NOTE : Après l'installation initiale, vous pourrez vous connecter n'importe quand sur le site Web de Connect24 pour reconfigurer à distance le communicator à l'aide du compte créé pour cette installation. Pour plus d'informations, reportez-vous au site Web de Connect24.

Avant que vous ne quittiez le site de l'installation, le communicator TL2553G ou TL255 doit avoir été connecté via un NID (Network Interface Device) APPROUVÉ (acceptable pour les autorités locales) (par exemple, pour des installations UL, un NID répertorié UL60950). Tous les câblages doivent être effectués en respectant les codes électriques locaux.

1. **Connect24**, **DSC** et **DLS IV** sont des marques déposées de Tyco International Ltd. et de ses sociétés respectives. Tous droits réservés.

Cryptage

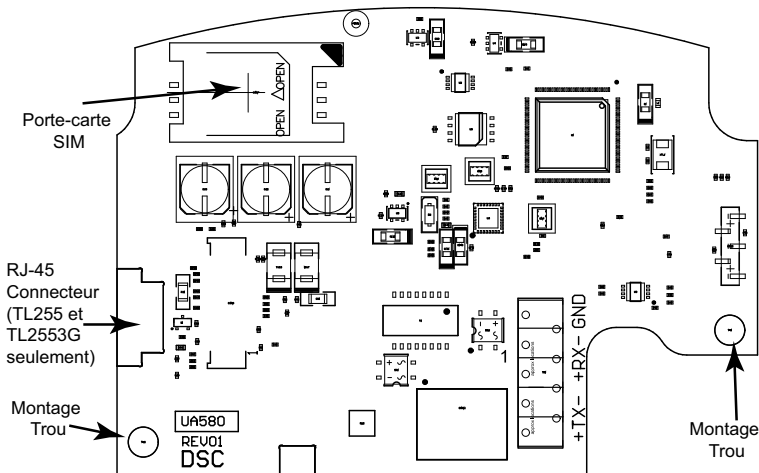
Le communicator utilise le cryptage AES 128 bits. Le cryptage ne peut être activé que depuis le récepteur de la station de surveillance. Chaque récepteur peut activer ou désactiver indépendamment le cryptage. Quand le cryptage est activé, la station centrale configure l'appareil pour crypter les communications vers ce récepteur lors de la prochaine communication du module transmetteur avec ce récepteur.

NOTE : Les paquets ne commenceront à être envoyés cryptés qu'après l'envoi du prochain événement au récepteur ou si l'appareil est redémarré.

CONFIGURATION DU COMMUNICATOR AVEC LE SCW

NOTE : Le communicator d'alarmes est installé dans le SCW avant d'être expédié par Digital Security Controls (DSC). L'insertion de la carte SIM est incluse dans l'installation en usine. Le SCW ne doit pas être monté à son emplacement final.

Figure 1 : Points de branchements de la carte de communication



NOTE : Sans effectuer un test du Communicator pour s'assurer d'une couverture HSPA/3G adéquate pour les communicators 3G2055 et TL2553G.

Emplacement de l'installation

Le communicator ne doit être installé que dans un intérieur.

Ce communicator HSPA/3G/Ethernet ne doit être installé que par du personnel de maintenance qualifié. L'on entend par personnel de maintenance qualifié des personnes disposant de la formation technique et de l'expérience nécessaires pour être conscientes des risques auxquels elles peuvent être exposées dans l'accomplissement d'une tâche et des mesures à prendre afin de réduire ces risques pour elles et pour d'autres personnes. Le communicator doit être installé et utilisé uniquement dans un environnement dont le degré de pollution maximal est de 2, sur des surtensions de catégorie II, en intérieur et en zone non dangereuse. Le présent manuel sera utilisé avec le manuel d'installation du panneau de contrôle d'alarmes qui est connecté au communicator HSPA/3G/ Ethernet. Toutes les instructions spécifiées dans le manuel du panneau de contrôle doivent être appliquées.

Toutes les règles locales imposées par les codes électriques locaux doivent être suivies et respectées pendant l'installation.

Installation du câble CAT 5 (TL2553G/TL255 uniquement)

Un câble Ethernet de catégorie 5 (CAT 5) doit aller d'une source disposant de la connectivité Ethernet/Internet jusqu'au module du communicator situé à l'intérieur du cabinet du panneau de contrôle du SCW. L'extrémité communicator du câble doit disposer d'une prise RJ-45, laquelle se connecte au jack RJ-45 du communicator. Toutes les conditions requises pour l'installation du câble Ethernet CAT5 doivent être respectées pour que le communicator puisse fonctionner correctement et notamment (liste non limitative) :

- NE PAS dénuder la gaine du câble plus que nécessaire pour une bonne terminaison
- NE PAS entortiller ni nouer le câble
- NE PAS écraser le câble avec des colliers de serrage
- NE PAS détordre les paires CAT5 de plus de 1,2 cm (½ ")
- NE PAS épisser le câble
- NE PAS courber le câble à angles droits ou de manière brusque

NOTE : Les spécifications CAT5 requièrent que toute courbure de câble doit avoir un rayon minimum de 5 cm (2 "). La longueur maximale du câble CAT5 est de 100 m (328 pieds).

NOTE : Le câble Ethernet ne doit pas être visible lorsque l'installation est terminée sauf s'il s'agit d'une installation montée sur une surface.

Insertion/retrait de la carte SIM

1. Retirez le capot avant du panneau de contrôle du SCW pour accéder au porte-carte SIM.
2. Retirez l'alimentation du SCW et débranchez les connexions de la pile de secours.
3. Sur le porte-cartes de la carte SIM, poussez doucement pour faire glisser le capot vers la position OPEN (indiquée par la flèche sur le porte-carte SIM). Le porte-carte SIM va s'ouvrir du côté le plus éloigné du bord du communicator. Voir le Figure 1.
4. Soulevez le porte-carte SIM du côté opposé à la charnière.

NOTE : Ne pliez ni n'érafliez les contacts de la carte SIM ; cela pourrait l'endommager. Manipulez la carte SIM avec précaution.

5. Insérez ou retirez la carte SIM, en notant l'orientation des encoches sur la carte SIM et sur le porte-carte SIM.
6. Pour insérer une carte SIM, insérez la carte dans le bon sens et poussez doucement le porte-carte SIM pour le faire glisser en position LOCK dans le sens indiqué par la flèche sur le porte-carte.
7. Appliquez le courant alternatif au panneau et remettez en place le capot de ce dernier.

NOTE : Si l'audio double voie est activé, vous ne pourrez pas échanger la carte SIM avec une autre carte.

Figure 2 : Brochage RJ-45

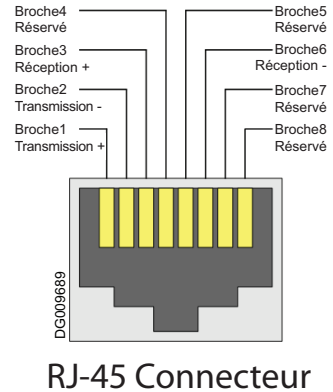
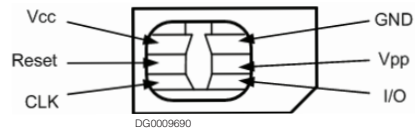


Figure 3 : Brochage de la carte SIM



Réinitialisation du communicator

Le communicator peut être réinitialisé en redémarrant l'alimentation sur le SCW.

Établir un canal de communication avec le panneau du SCW

Le communicator s'interface avec le SCW via un câble ruban à clé de 16 broches. Voir le Tableau 6. La clé empêche le branchement incorrect du connecteur du câble ruban sur le SCW et le communicator. Le brochage du câble ruban est indiqué dans le tableau suivant :

Tableau 6 : Câble ruban connectant le communicator au SCW

N° de broche	Signal	N° de broche	Signal
1	PC-Link TX	2	PC-Link RX
3	GND	4	Vref
5	Vref	6	GND
7	AUD-OUT_N	8	AUD-OUT_P
9	AUD-IN_P	10	AUD-IN_N
11	GND	12	SI
13	GND	14	SO
15	GND	16	Autoprotection murale

L'établissement d'un canal de communication entre le communicator et le SCW est essentiel pour s'assurer que les deux appareils fonctionnent de manière souhaitable. La procédure suivante doit être exécutée pendant l'installation sur site. Procédez à la programmation suivante pour vous assurer que le communicator et le panneau fonctionneront ensemble comme prévu.

Programmation initiale du communicator et du SCW

- Entrez [*][8][Code installateur] [Numéro de section] pour la programmation du panneau. Notez dans les fiches de programmation appropriées toutes les valeurs qui sont modifiées par rapport à leur valeur par défaut.

NOTE : Lorsque vous programmez les options de bascule, l'option est ON lorsque le nombre est affiché et OFF lorsqu'il ne l'est pas (par exemple, [1 --- 5 ---], les options de bascule 1 et 5 sont ON, toutes les autres sont OFF).

- Section [167] du panneau Communications de l'interface cellulaire/Ethernet « Wait for ACK (En attente d'accusé de réception) » : La valeur par défaut est : **060** secondes.
- Lorsque le communicator est installé avec le panneau du SCW, quatre numéros de téléphone sont disponibles pour se servir mutuellement de secours. Vous pouvez configurer ces quatre numéros de téléphone de deux manières : Backup dialling (Numérotation de secours) ou Alternate dialling (Numérotation alternée).
 - Backup dialling (Numérotation de secours)** : chacun des quatre numéros de téléphone fera à tour de rôle l'objet de cinq tentatives de numérotation avant qu'un défaut FTC ne s'affiche sur le clavier.
 - Alternate dialling (Numérotation alternée)** : chaque numéro de téléphone fera l'objet d'une tentative de numérotation avant de passer au numéro suivant, pour parcourir les quatre numéros au total cinq fois chacun. Si les cinq tentatives numéros échouent pour les quatre numéros, un défaut FTC s'affichera sur le clavier.
- Les sections du panneau [301], [302], [303] et [305] peuvent être configurées comme voies principales de communication.
 - Les sections du panneau [302], [303], et [305] peuvent également être configurées pour des communications de secours ou redondantes à l'aide des sections du panneau [383] ou [351]-[376]. Reportez-vous au manuel d'installation du SCW pour plus d'informations.
 - Si un numéro de téléphone valide est programmé, les communications utilisent le réseau RTC (réseau téléphonique commuté). La saisie d'une valeur hexadécimale à quatre chiffres pour un numéro de téléphone modifiera le routage des appels vers le communicator, en fonction du nombre qui a été programmé :

- DCAAF** : Interne (tous les récepteurs). Les signaux seront routés en fonction de la programmation [006] de la section [851].
- DCBBF** : Récepteur Ethernet 1 (principal) (non disponible pour le 3G2055).
- DCCCF** : Récepteur Ethernet 2 (secours) (non disponible pour le 3G2055).
- DCDDF** : Récepteur cellulaire 1 (principal) (non disponible pour le TL255).
- DCEEF** : Récepteur cellulaire 2 (secours) (non disponible pour le TL255).

NOTE : L'ajout d'un simple F au numéro hexa à quatre chiffres permet de remplir le reste inutilisé du champ de 32 caractères.

- Section [350] du panneau : si l'un des numéros de téléphone a été programmé comme DCAA, DCBB, DCCC, DCDD ou DCEE, la section [350] du panneau doit être définie comme [04] si le format SIA est utilisé par le panneau de contrôle ou comme [03] si le format utilisé est CID (Contact ID).
- Section [382] du panneau : l'option de bascule[5], GS/IP Module Enabled (Module GS/IP activé) doit être **ON**.
- Section [401] du panneau : l'option de bascule [1] doit être **ON** pour que la session DLS du panneau puisse s'effectuer via le canal de données cellulaire ou Ethernet.
- Section [310] du panneau, code compte, synchronisation auto avec le code de compte du communicator de la section [021]. Le code de compte panneau (*8[code installateur] [310]), écrasera la section de code de compte communicator (*8[code installateur] [850] [021]) si programmé différemment.

NOTE : Notez le numéro de téléphone de la carte SIM. Il sera demandé aux utilisateurs pour les fonctions SMS de commande et de contrôle. Le numéro peut être noté dans la section **Fiches de programmation du présent document (option 1996)**. En raison de la nature de l'activation de la carte SIM avec les opérateurs de réseaux cellulaires, l'activation de la carte SIM peut prendre jusqu'à 24 heures.

Fonctions SMS de commandes et de contrôle

La fonction SMS de commandes et contrôle est disponible sur les panneaux SCW9055/57. Les utilisateurs peuvent envoyer des messages texte par SMS depuis leur téléphone mobile en direction du numéro de téléphone GSM attribué à leur système. Les commandes ne sont acceptées que si elles proviennent des numéros de téléphone qui ont été programmés dans les sections [311]-[318]. Le système rejettera les messages envoyés depuis des numéros de téléphone ne figurant pas sur la liste programmée.

Quand le texte du SMS reçu correspond à un message de section valide, la fonction est exécutée sur le panneau de contrôle. Les messages texte ne font pas de distinction entre majuscules et minuscules et les espaces supplémentaires sont ignorés. Un code d'accès utilisateur peut être exigé pour certains messages SMS.

Le format des messages SMS est en trois parties : Commande, étiquette de partition (ou seulement numéro de partition) et code d'accès.

Si un code d'accès est inclus dans le message, ce code est envoyé pour validation au panneau de contrôle en même temps que la fonction demandée.

Si le panneau est configuré pour exiger un code d'accès et que celui-ci n'est pas envoyé (ou qu'il n'est pas valide), le panneau ne parviendra pas à effectuer la fonction («unsuccessful»).

Si le panneau ne parvient pas à effectuer la fonction, un message de réponse SMS est envoyé à l'utilisateur. Ce message de réponse SMS affichera la commande envoyée, suivie du libellé « unsuccessful » (par exemple, « night arm partition 2 1234 unsuccessful »).

L'étiquette ou le numéro de partition peuvent être exclus de la demande SMS dans un système monopartition (par exemple, disarm 9123).

NOTE : Le numéro de téléphone GSM peut être visualisé dans la section [851], [996] et/ou [851] [229] ou en entrant *6, puis en faisant défiler vers SMS Programming (Programmation des SMS) et vers Cellular phone No (N° de téléphone cellulaire).

Programmation des étiquettes pour les SMS

Il n'est pas possible de modifier les étiquettes programmables dans Connect24. Si nécessaire, pour la programmation des étiquettes, n'utilisez que DLS IV. Avant de commencer la programmation à distance, notez l'adresse IP publique de votre réseau et le port des connexions DLS IV entrantes.

1. Exécutez le logiciel DLS IV sur votre ordinateur. DLS IV se connectera à l'appareil à l'aide de l'adresse IP publique et établira une connexion Ethernet. En cas d'échec de la connexion Ethernet, DLS IV signalera une erreur et vous invitera à vous connecter via le cellulaire.

NOTE : Si nécessaire, téléchargez le logiciel DLS IV depuis le site de DSC : <http://www.dsc.com/index.php?n=library#self>. Si vous sélectionnez la connexion cellulaire, DLS demandera à Connect24 d'envoyer un SMS à l'appareil.

2. Connect24 confirmera que le compte dispose bien d'un service DLS et il indiquera dans un SMS l'adresse IP et le numéro de port du serveur DLS.
3. Le SMS établira une connexion au logiciel DLS IV de votre ordinateur (uniquement pour modifier les étiquettes de programmation).
4. Créez un compte pour le panneau/communicator, sélectionnez le type du communicator (par exemple, SMS - TL2553G) et entrez toutes les informations pertinentes dans la section SMS.

NOTE : Le numéro de téléphone cellulaire sera également indispensable à l'utilisateur pour l'envoi à son système de SMS de commandes et de contrôle.

5. Programmez les informations du compte, puis cliquez sur **Global Download (Téléchargement global)** et choisissez SMS comme **Connexion Type (Type de connexion)**. Cliquez sur **OK**.

6. Le réseau à utiliser (cellulaire ou Ethernet) est déterminé par le chemin de téléchargement configuré dans l'option [4] de la section de programmation [005].

Test d'emplacement du communicator

(3G2055/TL255GS uniquement)

1. Avec le clavier, passez en mode installateur : * 8 [code installateur] [850].
2. Visualisez et notez le nombre de barres s'affichant sur le LCD du SCW.
3. Comparez-le avec le nombre de barres indiqué dans la colonne Niveaux CSQ du Tableau 7.
4. Si trois barres ou plus sont affichées, l'emplacement est BON et aucune action supplémentaire n'est nécessaire.
5. Si l'emplacement est MAUVAIS, déplacez le SCW vers d'autres emplacements jusqu'à ce qu'au moins trois barres s'affichent.

Tableau 7 : Niveaux CSQ du communicator

Intensité du signal	Niveau CSQ	dBm du niveau de signal	Action à effectuer par l'installateur
Aucun signal	0	-108,8	Vérifiez si la couverture cellulaire est bien active dans votre zone.
1 barre	de 1 à 4	de -108d à -103	L'emplacement est MAUVAIS. Il ne convient pas à un fonctionnement cellulaire.
2 barres	de 5 à 6	de -102 à -99	L'emplacement est CONVENABLE. Si l'intensité moyenne du signal est de 5, le système risque de ne pas réussir à communiquer des événements à la station de surveillance. L'installateur doit envisager un autre emplacement, dans la mesure du possible.
3 barres	de 7 à 10	de -98d à -91	L'emplacement est BON.
4 barres	de 11 à 13	de -90 à -85	L'emplacement est BON.
5 barres	14 et au-dessus	-84 et au-dessus	L'emplacement est BON.

NOTE : Le communicateur est capable d'indiquer la force du signal sans SIM active, cela pourrait prendre jusqu'à 2 minutes.

OPTIONS DE PROGRAMMATION ETHERNET/ CELLULAIRE

Les sections de programmation décrites dans le présent document peuvent être visualisées sur le LCD du SCW. Pour commencer à programmer, entrez : [*][8][code installateur][851][###], où ### est le numéro à trois chiffres de la section référencée dans la présente partie du manuel. Les fiches de programmation à la fin de ce document permettent de noter les nouvelles valeurs quand des modifications de programmation ont été effectuées par rapport aux valeurs par défaut.

Les sections de programmation sont accessibles via Connect24. Les installateurs peuvent **consulter/noter** les options de programmation sur le panneau.

NOTE : Les sections de programmation Ethernet/cellulaire sont accessibles via le panneau à des fins d'affichage exclusivement. Les modifications de configuration doivent être effectuées via Connect24.

Options système

[001] Adresse IP Ethernet

Par défaut (000.000.000.000)

Entrez l'adresse IP du communicator. Vérifiez que l'adresse IP est unique pour votre communicator sur le réseau local. Le format est de quatre champs, dont chacun est un nombre décimal à trois chiffres. Plage valide : 000-255. Si une adresse IP est programmée dans cette section, l'appareil utilise une adresse IP statique (DHCP désactivé). Les sections [002] et [003] doivent elles aussi être programmées lors de l'utilisation d'adresses IP statiques.

NOTE : La valeur par défaut pour cette section est l'activation de DHCP (Dynamic Host Configuration Protocol). Lorsque DHCP est activé, le serveur DHCP définira des valeurs pour l'adresse IP [001], le masque de sous-réseau [002] et la passerelle [003]. La programmation d'une adresse IP dans cette section désactivera DHCP (adresse IP statique).

[002] Masque de sous-réseau IP Ethernet

Par défaut (255.255.255.000)

Entrez le masque de sous-réseau IP Ethernet du communicator. Le format est de quatre champs, dont chacun est un nombre à trois chiffres. Plage valide : 000-255.

NOTE : Si DHCP est activé, le serveur DHCP attribuera le masque de sous-réseau pour cette section et la valeur programmée sera ignorée.

[003] Adresse IP de passerelle Ethernet

Par défaut (000.000.000.000)

Entrez l'adresse IP de passerelle du communicator. L'adresse IP de passerelle est nécessaire en cas d'utilisation d'un routeur sur le réseau local pour atteindre l'adresse IP de destination spécifiée dans la section [001]. Le format est de quatre champs, dont chacun est un nombre décimal à trois chiffres. Plage valide : 000-255.

NOTE : Si DHCP est activé, le serveur DHCP attribuera l'adresse IP de passerelle pour cette section et la valeur programmée sera ignorée.

[004] Intervalle de supervision de récepteur

Par défaut (0087/135)

Lorsque la supervision de récepteur est activée (ON) dans l'option [3] de la section [005], l'appareil envoie des battements de cœur au récepteur Ethernet 1 ou au récepteur cellulaire 1 pour tester le réseau de communications. Cette section vous permet de définir en secondes l'intervalle d'envoi de battements de cœur au récepteur. Plage valide : 000A-FFFF secondes. Si la valeur programmée est inférieure à (000A/10) secondes, la supervision est désactivée.

- **Fenêtre du récepteur :** Il s'agit du délai d'inactivité de la supervision, qui doit être configuré sur le récepteur de la station centrale.

- **Valeurs recommandées:** Il s'agit de l'intervalle recommandé entre deux battements de cœur, qui doit être programmé dans le communicator.
- **Pour les installations ULC:** La transmission quotidienne de tests doit être activée sur chaque canal de communication disponible (sections [125] and [225]). Lorsqu'on programme avec Connect24, les intervalles recommandés seront programmés automatiquement lorsque la fenêtre requise est sélectionnée.

[005] Options de bascule système

[1] Récepteur Ethernet 1 supervisé

Par défaut OFF

(TL255/TL2553G uniquement).

ON : Le récepteur Ethernet 1 sera supervisé et des battements de cœur envoyés au récepteur Ethernet 1 en fonction de l'intervalle de supervision programmé dans la section [004].

OFF : Le récepteur Ethernet 1 ne sera pas supervisé. Quand l'option est désactivée, le battement de cœur Heartbeat 1 est envoyé au récepteur Ethernet une fois par heure, quel que soit le type de supervision (heartbeat 1 ou 2). Le battement de cœur est renvoyé toutes les cinq secondes jusqu'à réception d'un ACK. Si aucun événement ou ACK de battement de cœur n'est reçu après (intervalle de supervision du récepteur + 75 secondes), un défaut de supervision est signalé.

NOTE : Il est impossible de superviser le récepteur Ethernet 2.

[2] Récepteur cellulaire 1 supervisé

Par défaut OFF

ON : Le récepteur cellulaire 1 sera supervisé et des battements de cœur envoyés au récepteur cellulaire 1 en fonction de l'intervalle de supervision programmé dans la section [004]. Si l'ACK du battement de cœur n'est pas reçu, il est retransmis toutes les cinq secondes. Le défaut de réception de deux ACK consécutifs de battements de cœur réinitialise la radio.

OFF : Le récepteur cellulaire 1 ne sera pas supervisé. Quand l'option est désactivée, le battement de cœur n'est pas envoyé au récepteur. Un défaut de supervision est signalé.

NOTE : Il est impossible de superviser le récepteur cellulaire 2.

[3] Type de supervision

Par défaut OFF

ON : Heartbeat 1 (supervision commerciale). Ce type de supervision convient pour les cas où la détection d'échange est obligatoire sur le paquet de supervision.

OFF : Heartbeat 2 (supervision résidentielle). Ce type de supervision convient pour les cas où la supervision du réseau de communication vers le récepteur est obligatoire (pas de détection d'échange).

NOTE : La supervision commerciale est plus gourmande en données que la supervision résidentielle et on ne doit l'utiliser que lorsque c'est nécessaire pour faire approuver l'installation.

[4] Réseau principal

Par défaut (OFF – TL255/TL2553G) (ON - 3G2055)

ON : Le canal cellulaire est le réseau principal. Le canal Ethernet, s'il existe, est le réseau secondaire.

OFF : Le canal Ethernet est le réseau principal sur un communicator double. Le canal cellulaire est le réseau secondaire.

[5] Communications redondantes

Par défaut OFF (TL2553G uniquement)

ON : Les événements seront communiqués en même temps au récepteur Ethernet 1 et au récepteur cellulaire 1. Les événements seront communiqués en même temps au récepteur Ethernet 2 et au récepteur cellulaire 2. Dès lors que l'événement a pu

être communiqué à l'une des deux voies (Ethernet ou cellulaire), le communicator passera à l'événement suivant.

NOTE : Ne configurez pas le récepteur Ethernet 1 et le récepteur cellulaire 1 pour qu'ils communiquent à l'aide d'une configuration récepteur commune (c'est-à-dire, une adresse IP et un port distant de récepteur identiques).

OFF : Les événements seront communiqués individuellement aux récepteurs. La bascule doit être à OFF lorsque la livraison garantie de message aux deux récepteurs est requise.

[6] Mise à niveau à distance du micrologiciel

Par défaut ON

ON : Le micrologiciel du module du communicator peut être mis à niveau à distance à l'aide des voies Ethernet/cellulaire.

OFF : Le micrologiciel du module du communicator ne peut pas être mis à niveau à distance. La mise à niveau locale reste possible.

[7] Transmissions de test alternées

Par défaut OFF.

ON : Quand l'intervalle d'émission de test périodique est atteint, la transmission de test alterne entre l'envoi au récepteur principal et au récepteur secondaire à chaque intervalle de transmission de test.

OFF : Quand l'intervalle d'émission de test périodique est atteint, la transmission de test sera envoyée aux récepteurs programmés, en fonction des réglages des codes de signalisation des transmission périodique de tests.

[8] Défaut de signal cellulaire faible.

Par défaut OFF.

Cette option masque le défaut de signal faible envoyé par l'événement de défaut cellulaire.

ON : Un événement de défaut cellulaire est transmis au récepteur lorsque le niveau du signal radio tombe en dessous du niveau de seuil (niveau CSQ moyen de 4 ou moins).

OFF : Un événement de défaut cellulaire **n'est pas transmis** au récepteur lorsque le niveau du signal radio tombe en dessous du niveau de seuil (le niveau CSQ moyen de 4 ou moins).

[006] Options de bascule système 2

[1] Récepteur Ethernet 1 activé

Par défaut ON (OFF pour le **3G2055**).

ON : Le récepteur Ethernet 1 est activé.

OFF : Le récepteur Ethernet 1 est désactivé.

[2] Récepteur Ethernet 2 activé

Par défaut ON (OFF pour le **3G2055**).

ON : Le récepteur Ethernet 2 est activé.

OFF : Le récepteur Ethernet 2 est désactivé.

[3] Réservé

[4] Récepteur cellulaire 1 activé

Par défaut ON. (OFF pour le **TL255**)

ON : Le récepteur cellulaire 1 est activé.

OFF : Le récepteur cellulaire 1 est désactivé.

[5] Récepteur cellulaire 2 activé

Par défaut ON. (OFF pour le **TL255**)

ON : Le récepteur cellulaire 2 est activé.

OFF : Le récepteur cellulaire 2 est désactivé.

[6] Réservé

[7] DLS par cellulaire

Par défaut ON.

NOTE : Programmez cette bascule comme OFF si vous voulez totalement empêcher DLS d'utiliser le réseau cellulaire.

ON : DLS est activé sur le réseau cellulaire.

OFF : DLS est désactivé sur le réseau cellulaire.

NOTE : Si la bascule est OFF, les sessions DLS ne se produiront que sur le réseau Ethernet, quel que soit le réseau principal défini dans l'option de bascule [4] de la section [005]. Si elle est ON, le communicator se connectera d'abord au réseau principal pour DLS et, en cas d'échec de la session, le réseau secondaire sera utilisé.

[8] Réservé ().

[007] Adresse IP du serveur DNS 1

Par défaut (000.000.000.000)

ⓘ *La programmation de cette section n'est pas autorisée sur un système listé UL/ULC.*

Entrez l'adresse IP du serveur DNS 1. Le format est de quatre champs, dont chacun est un nombre décimal à trois chiffres.

Plage valide : 000-255.

NOTE : Si aucune valeur n'est programmée avec utilisation de DHCP, le serveur DHCP configure l'adresse. Si une adresse est programmée et que DHCP est utilisé, l'adresse que vous programmez sera utilisée à la place de celle attribuée par DHCP.

[008] Adresse IP du serveur DNS 2

ⓘ *La programmation de cette section n'est pas autorisée sur un système listé UL/ULC.*

Par défaut (000.000.000.000)

Entrez l'adresse IP du serveur DNS 2. Le format est de quatre champs, dont chacun est un nombre décimal à trois chiffres.

Plage valide : 000-255.

NOTE : Si aucune valeur n'est programmée et que DHCP est utilisé, c'est le serveur DHCP qui attribuera cette valeur. Si une adresse est programmée et que DHCP est utilisé, l'adresse que vous programmez sera utilisée à la place de celle attribuée par DHCP.

Options de programmation

[010] Option de bascule système

Par défaut (Désactiver)

[1] Ce bit sert à activer/désactiver l'audio double voie sur 3G.

[011] Code d'installateur

Par défaut (CAFE)

Programmez votre code d'installateur pour ce module communicator. Le code installateur sera requis lors de la programmation du module du communicator. Plage valide : 0000-FFFF.

[012] Port entrant DLS

Par défaut (0BF6/3062)

Le port entrant DLS local (port d'écoute) est le port que DLS IV utilisera pour se connecter au communicator. Si un routeur ou une passerelle sont utilisés, le port doit être programmé avec une redirection de port TCP vers l'adresse IP du module du communicator. Plage valide : 0000-FFFF.

[013] Port de sortie DLS

Par défaut (0BFA/3066)

Le port de sortie DLS est utilisé pour la session sortante vers DLS IV après une demande SMS envoyée au communicator. Utilisez cette section pour définir la valeur du port de sortie local. La valeur est modifiable si le communicator se trouve derrière un pare-feu et doit se voir attribuer un numéro de port particulier, selon les instructions de votre administrateur réseau. Dans la plupart des cas, la modification de la valeur par défaut ou la configuration de votre pare-feu pour ce port ne sont pas nécessaires.

Plage valide : 0000-FFFF.

NOTE : Si l'option [7] de la section [006] est ON, DLS utilisera le réseau principal pour la session. Si l'option [7] de la section [006] est OFF, DLS utilisera le réseau Ethernet, si celui-ci est disponible.

[020] Fuseau horaire

Par défaut (00)

Utilisez la colonne 2 (Décalage horaire) pour trouver votre fuseau horaire. Notez la valeur HEXA à deux chiffres de la colonne 1 (Valeur HEXA) sur la même ligne. Programmez cette valeur HEXA pour votre fuseau horaire. La plage valide est 00-FF.

Tableau 8 : Fuseaux horaires mondiaux

HEXA Valeur	Décalage horaire	Abréviation standard Abréviation	Lieu
01	-12	BIT	Baker Island Time
05	-11	NUT	Niue Time
		SST	Somoa Standard Time
09	-10	HAST	Hawaii-Aleutian Standard Time
		THAT	Tahiti Time
		TKT	Tokelau Time
		CKT	Cook Island Time
0B	-9,5	MIT	Marquesas Island Time
0D	-9	AKST	Alaska Standard Time
		GIT	Gambier Island Time
11	-8	PST	Pacific Standard Time
		PST	Pitcairn Standard Time
		CIST	Clipperton Island Standard Time
15	-7	MST	Mountain Standard Time
19	-6	CST	Central Standard Time
		GALT	Galapagos Time
		PIT	Peter Island Time
		EAST	Easter Island Standard Time
1D	-5	EST	Eastern Standard Time
		COT	Colombia Time
		ECT	Ecuador Time
		PET	Peru Time
		ACT	Acre Time
1F	-4,5	VST	Venezuela Standard Time
21	-4	AST	Atlantic Standard Time
		CLST	Chile Standard Time
		BWST	Brazil Western Standard Time
		SLT	San Luis Time
		PYT	Paraguay Time
		JFST	Juan Fernandez Island Standard Time
		GYT	Guyana Time
		FKST	Falkland Island Standard Time
		BOT	Bolivia Time
23	-3,5	NST	Newfoundland Standard Time

Tableau 8 : Fuseaux horaires mondiaux

HEXA Valeur	Décalage horaire	Abréviation standard Abréviation	Lieu
25	-3	CGT	Central Greenland Time
		ART	Argentina Time
		BRT	Brazilia Time
		UYT	Uruguay Standard Time
		SRT	Suriname Time
		ROTT	Rothera Time
		PMST	St. Pierre & Miquelon Standard Time
		GFT	French Guiana Time
29	-2	GST	South Georgia and the South Sandwich Islands
		BEST	Brazil Eastern Standard Time
2D	-1	EGT	Eastern Greenland Time
		CVT	Cape Verde Time
		AZOST	Azores Standard Time
31	0	WET	Western European Time
		GMT	Greenwich Mean Time (UTC)
		SLT	Sierra Leone Time
		IST	Ireland Standard Time
35	1	CET	Central European Time
		WAT	Western Africa Time
		BST	British Summer Time
39	2	EET	Eastern European Time
		CAT	Central Africa Time
		SYT	Syrian Standard Time
		SAST	South Africa Standard Time
		IST	Israel Standard Time
3D	3	MSK	Moscow Standard Time
		EAT	Eastern Africa Time
		AST	Arabic Standard Time
		AST	Arabia Standard Time
		AST	Al Manamah Standard Time
3F	3,5	IRST	Iran Standard Time
41	4	AMST	Armenia Standard Time
		SCT	Seychelles Time
		GST	Gulf Standard Time
		SAMT	Samara Time
		RET	Reunion Time
		MUT	Mauritius Time
		ICT	Iles Crozet Time
		GET	Georgia Standard Time
		AZT	Azerbaijan Time
43	4,5	AFT	Afghanistan Time

Tableau 8 : Fuseaux horaires mondiaux

HEXA Valeur	Décalage horaire	Abréviation standard Abbréviation	Lieu
45	5	CAST	Chinese Atlantic Standard Time
		WKST	West Kazakhstan Standard Time
		PKT	Pakistan Time
		YEKT	Yekaterinburg Time
		UZT	Uzbekistan Time
		TMT	Turkmenistan Time
		TJT	Tajikistan Time
		TFT	French Southern and Antarctic Time
		MVT	Maldives Time
		MAWT	Mawson Time
		KGT	Kyrgyzstan Time
		HMT	Heard and McDonald Island Time
DAVT	Davis Time		
47	5,5	IST	Indian Standard Time
48	5,75	NPT	Nepal Time
49	6	XJT	Xinjiang Standard Time
		EKST	East Kazakhstan Standard Time
		LKT	Sri Lanka Time
		VOST	Vostok Time
		OMSK	Omsk Standard Time
		NOVT	Novosibirsk Time
		BTT	Bhutan Time
		BIOT	British Indian Ocean Time
4B	6,5	CCT	Cocos Islands Time
		MMT	Myanmar Time
4D	7	CXT	Christmas Island Time
		KOVT	Khovd Time
		KRAT	Krasnoyarsk Time
		WIB	Waktu Indonesia Bagian Barat
		ICT	Indochina Time
		BDT	Bangladesh Standard Time

Tableau 8 : Fuseaux horaires mondiaux

HEXA Valeur	Décalage horaire	Abréviation standard Abréviation	Lieu
51	8	AWST	Australian Western Standard Time
		CST	China Standard Time
		HKST	Hong Kong Standard Time
		WITA	Waktu Indonesia Bagian Tengah
		TWT	Taiwan Time
		SST	Scarborough Shoal Time
		SIT	Spratly Island Time
		SGT	Singapore Time
		PST	Philippine Standard Time
		PIT	Pratas Islands
		PIT	Parcel Island Time
		MYT	Malaysia Time
		MNT	Mongolia Time
		MBT	Macclesfield Bank Time
IRKT	Irkutsk Time		
BDT	Brunei Time		
		ACIT	Ashmore and Cartier Island Time
52	8,25	APO	Apo Island Time
54	8,75	ACWST	Australian Central Western Standard Time
55	9	YAKT	Yakutsk Time
		JST	Japan Standard Time
		KST	Korea Standard Time
		WIT	Waktu Indonesia Bagian Timur
		TPT	East Timor Time
		PWT	Palau Time
57	9,5	ACST	Australian Central Standard Time
59	10	AEST	Australian Eastern Standard Time
		GST	Guam Standard Time
		YAPT	Yap Time
		VLAT	Vladivostok Time
		TRUT	Truk Time
		PGT	Papua New Guinea Time
		DTAT	District de Terre Adélie Time
		ChST	Chamorro Standard Time
5B	10,5	LHST	Lord Howe Standard Time
5D	11	KOST	Kosare Standard Time
		NCT	New Caledonia Time
		VUT	Vanuatu Time
		SBT	Solomon Island Time
		PONT	Phonpei Standard Time
		MAGT	Magadan Island Time
5F	11,5	NFT	Norfolk Island Time

Tableau 8 : Fuseaux horaires mondiaux

HEXA Valeur	Décalage horaire	Abréviation standard Abréviation	Lieu
61	12	NZST	New Zealand Standard Time
		FJT	Fiji Time
		WFT	Wallis and Futuna Time
		TVT	Tuvalu Time
		PETT	Petropavlovsk Time
		NRT	Nauru Time
		MHT	Marshall Island Time
		GILT	Gilbert Island Time
64	12,75	ANAT	Anadyr Time
65	13	CHAST	Chatham Island Standard Time
		PHOT	Phoenix Island Time
69	14	TOT	Tonga Time
		LINT	Line Island Time
70 - FF	N/A	Réservé	

[021] Code de compte

Par défaut (FFFFFF)

Le code de compte système est inclus lors de la transmission de tous les événements générés par le communicator (par exemple Défaut Panneau absent). Il est recommandé que le code de compte soit identique au numéro de compte du panneau de contrôle. Plage valide : 000001-FFFFFFE. Si l'on a besoin de codes à quatre chiffres, les deux chiffres inférieurs doivent être programmés comme FF

(par exemple, le compte 1234 est programmé comme 1234FF).

NOTE : La programmation de cette section avec tous les 0 ou tous les F provoquera un défaut de configuration du module.

[022] Format des communications

Par défaut (04)

Programmez 03 pour CID (Contact ID). Programmez 04 pour SIA. Le module peut être configuré pour envoyer des événements au format SIA ou au format CID. Le format SIA se conforme aux spécifications de niveau 2 de la norme *SIA Digital Communication Standard – Octobre 1997*. Ce format enverra le code du compte en même temps que la transmission des données. Sur le récepteur, la transmission ressemblera à l'exemple suivant. Exemple : **Nri0 ET001** où : **N** = New Event (Nouvel événement) ; **ri0** = identificateur de partition/zone ; **ET** = Panel Absent Trouble (Défaut de panneau absent) ; **001** = Zone 001.

Codes de signalisation des communications

Tableau 9 : Codes de signalisation des communications

Événement	Identificateur SIA	Code de signal. SIA	CID Qualificateur	Code CID d'événement	Code de signal. CID	Utilisateur/Zone CID
[023] Défaut Panneau absent	ET	001	1	3	55	001
[024] Reprise après défaut Panneau absent	ER	001	3	3	55	001
[025] Reprise Activation radio	RS	001	3	5	52	001
[026] Transmission de test Ethernet 1	RP	001	1	6	A3	951
[027] Transmission de test Ethernet 2	RP	002	1	6	A3	952
[028] Transmission de test cellulaire 1	RP	003	1	6	A3	955
[029] Transmission de test cellulaire 2	RP	004	1	6	A3	956
[030] Reprise FTC	YK	001	3	3	54	001

[023] Défaut Panneau absent

Par défaut (FF)

Programmez 00 pour désactiver cet événement ou FF pour l'activer. Cet événement se produira lorsque les communications avec le panneau auront été perdues pendant plus de 60 secondes.

[024] Reprise après défaut Panneau absent

Par défaut (FF)

Programmez 00 pour désactiver cet événement ou FF pour l'activer. Cet événement se produit lorsque la communication avec le panneau de contrôle a repris.

[025] Reprise Activation radio

Par défaut (FF)

Programmez 00 pour désactiver cet événement ou FF pour l'activer. Cet événement se produira après n'importe quelle session Connect24 réussie de programmation.

Options de test du système [026-029]

Transmissions de test vers le récepteur principal, avec secours vers le récepteur secondaire

Définissez la section Ethernet [026] à (FF) ; [027] à (00). Définissez la section cellulaire [028] à (FF) ; [029] à (00).

- Si la transmission de test échoue sur le récepteur principal, elle passe en secours sur le récepteur secondaire.
- Si la transmission de test échoue sur le récepteur secondaire un défaut FTC sera généré.

Transmission de test unique vers les récepteurs principal et secondaire:

Définissez la section Ethernet [026] à (FF) ; [027] à (FF). Définissez la section cellulaire [028] à (FF) ; [029] à (FF).

- Le module enverra des transmissions de test périodiques indépendamment à chaque récepteur, sans secours.
- Si la transmission de test échoue sur l'un des récepteurs programmés un défaut FTC sera généré.

Transmission de test alternée :

La transmission de test alternée peut être activée ou désactivée dans l'option [7] de la section [005].

[026] Transmission Ethernet 1

Par défaut (FF)

Programmez 00 pour désactiver cette transmission d'événement ou FF pour l'activer. Voir Options de test du système (ci-dessus) pour le détail des réglages.

[027] Transmission Ethernet 2

Par défaut (00)

Programmez 00 pour désactiver cette transmission d'événement ou FF pour l'activer. Voir Options de test du système (ci-dessus) pour le détail des réglages.

[028] Transmission de test cellulaire 1

Par défaut (FF)

Programmez 00 pour désactiver cette transmission d'événement ou FF pour l'activer. Voir Options de test du système (ci-dessus) pour le détail des réglages.

[029] Transmission de test cellulaire 2

Par défaut (00)

Programmez 00 pour désactiver cette transmission d'événement ou FF pour l'activer. Voir Options de test du système (ci-dessus) pour le détail des réglages.

NOTE : L'intervalle (en minutes) entre des tests périodiques est programmé dans la section [125] (Ethernet) et la section [225] (cellulaire).

[030] Reprise FTC

Par défaut (FF)

Programmez 00 pour désactiver cette transmission d'événement ou FF pour l'activer. Cet événement survient lors de la reprise du système après un défaut FTC.

[031] Alarme de modification des priorités

Programmez 00 pour désactiver cet événement ou FF pour l'activer. Cet événement se produira lorsque le panneau sera modifié pendant le délai de saisie.

[032] Reprise après modification des priorités

Programmez 00 pour désactiver cet événement ou FF pour l'activer. Cet événement se produira lorsque la protection du panneau sera restaurée.

Tableau 10 : Reprise après modification des priorités

Événement	Identificateur SIA	Code de signalisation SIA	Qualificateur Contact ID	Code d'événement Contact ID	Code de signalisation Contact ID	Zone/Utilisateur Contact ID
Modification des priorités	BA	000	1	1	4A	000
Reprise après modification des priorités	BR	000	3	1	4A	000

[033] Début de la mise à jour du micrologiciel du communicator

Par défaut (FF).

Programmez 00 pour désactiver cette transmission d'événement ou FF pour l'activer. Cet événement se produira lorsque commencera la mise à jour du micrologiciel du communicator.

[034] Réussite de la mise à jour du micrologiciel du communicator

Par défaut (FF).

Programmez 00 pour désactiver cette transmission d'événement ou FF pour l'activer. Cet événement se produira lorsque la mise à jour du micrologiciel du communicator se sera effectuée sans problèmes.

[035] Début de la mise à jour du micrologiciel du panneau

Par défaut (FF).

Programmez 00 pour désactiver cette transmission d'événement ou FF pour l'activer. Cet événement se produira lorsque commencera la mise à jour du micrologiciel du panneau.

[036] Réussite de la mise à jour du micrologiciel du panneau

Par défaut (FF).

Programmez 00 pour désactiver cette transmission d'événement ou FF pour l'activer. Cet événement se produira lorsque la mise à jour du micrologiciel du panneau se sera effectuée sans problèmes.

[037] Échec de la mise à jour du micrologiciel du panneau

Par défaut (FF).

Programmez 00 pour désactiver cette transmission d'événement ou FF pour l'activer. Cet événement se produira lorsque la mise à jour du micrologiciel du panneau aura échoué.

Options du récepteur Ethernet 1

Événement	SIA Identificateur	SIA Code de signalisation	Contact ID Qualificateur	Contact ID Code d'événement	Contact ID Code de signalisation	Contact ID Utilisateur/ Zone
[033] Début de la mise à jour du micrologiciel du communicator	LB	00	1	9	03	002
[034] Réussite de la mise à jour du micrologiciel du communicator	LS	00	3	9	03	002
[035] Début de la mise à jour du micrologiciel du panneau	LB	00	1	9	03	003
[036] Réussite de la mise à jour du micrologiciel du panneau	LS	00	3	9	03	003
[037] Échec de la mise à jour du micrologiciel du panneau	LU	00	1	9	04	003

[101] Code de compte du récepteur Ethernet 1

Par défaut (0000000000)

Le code de compte est utilisé par la station centrale pour faire la distinction entre les émetteurs. Ce code de compte est utilisé pour la transmission des signaux de battements de cœur vers le récepteur de la station centrale. Les signaux reçus du panneau utiliseront le numéro de compte du panneau de contrôle. Plage valide : 0000000001-FFFFFFFFFE. La programmation de tous les 0 ou de tous les F provoquera un défaut de configuration du module.

NOTE : Si le récepteur Ethernet 1 et le récepteur cellulaire 1 sont programmés comme récepteur identique (adresse IP et numéro de port identiques), c'est le code du compte du récepteur Ethernet 1 qui sera utilisé.

[102] DNIS récepteur Ethernet 1

Par défaut (000000)

Le DNIS (Dialled Number Information Service) est utilisé en plus du code de compte pour identifier le module du communicator à la station centrale. Plage valide : 000000 - 099999. La valeur est entrée comme un 0 suivi du DNIS à cinq chiffres. Le format est décimal codé binaire (BCD).

NOTE : Chaque récepteur Ethernet/cellulaire doit être programmé avec un DNIS unique.

[103] Adresse du récepteur Ethernet 1

Par défaut (127.000.000.001)

L'adresse par défaut permet au communicator de fonctionner en **Unattended Mode (mode sans surveillance)**.

Le mode sans surveillance s'utilise quand il n'y pas de récepteur disponible et que l'appareil doit effectuer des sessions DLS. On l'utilise en principe lorsque le client programme tous les jours le panneau de contrôle pour cause de contrôle d'accès et qu'il veut continuer à recevoir des alarmes sans acheter d'équipement (récepteur) ou de logiciels supplémentaires.

NOTE : Quand une adresse IP valide a été programmée, le récepteur Ethernet 1 est activé et communique les événements par le canal Ethernet.

Le récepteur Ethernet 1 et le récepteur cellulaire 1 peuvent être configurés pour communiquer avec le même récepteur de station centrale. Pour configurer l'appareil afin qu'il fonctionne dans ce mode de récepteur commun (Common Receiver Mode), donnez des valeurs identiques aux adresses IP et aux numéros de port du récepteur Ethernet 1 et du récepteur cellulaire 1.

NOTE : Lorsque vous fonctionnez en mode de récepteur commun, c'est le code de compte du récepteur 1 qui sera utilisé pour Ethernet et pour le cellulaire.

[104] Port distant du récepteur Ethernet 1

Par défaut (0BF5/3061)

Cette section détermine le port distant du récepteur Ethernet 1. Plage valide : 0000-FFFF.

[105] Port local du récepteur Ethernet 1

Par défaut (0BF4/3060)

Utilisez cette section pour définir la valeur du port de sortie local. Vous devrez définir la valeur de ce port lorsque votre installation est située derrière un pare-feu et que doit lui être attribué un numéro de port particulier déterminé par l'administrateur système de votre station centrale. Plage valide : 0000-FFFF.

[106] Nom de domaine du récepteur Ethernet 1

Par défaut ()

Entrez le nom de domaine sous la forme de 32 caractères ASCII.

❗ *La programmation de cette section n'est pas autorisée sur un système listé UL/ULC.*

Options du récepteur Ethernet 2

[111] Code de compte du récepteur Ethernet 2

Par défaut (0000000000)

Le code de compte est utilisé par la station centrale pour faire la distinction entre les émetteurs. Il est utilisé pour la transmission des signaux de battements de cœur vers le récepteur de la station centrale. Les signaux reçus depuis le panneau de contrôle utilisent le numéro de compte du panneau de contrôle. Plage valide : 0000000001-FFFFFFFFFE. La programmation de tous les 0 ou de tous les F provoquera un défaut de configuration du module (LED jaune = flashe douze fois).

NOTE : Si le récepteur Ethernet 2 et le récepteur cellulaire 2 sont le même récepteur (adresse IP et numéro de port identiques), c'est le compte du récepteur Ethernet 2 qui sera utilisé pour Ethernet et pour le cellulaire.

[112] DNIS récepteur Ethernet 2

Par défaut (000000)

Le DNIS est utilisé en plus du code de compte pour identifier le module du communicator à la station centrale. Plage valide : 000000 - 099999. La valeur est entrée comme un 0 suivi du DNIS à cinq chiffres. Le format est décimal codé binaire (BCD).

NOTE : Chaque récepteur Ethernet/cellulaire doit être programmé avec un DNIS unique.

[113] Adresse du récepteur Ethernet 2

Par défaut (000.000.000.000)

La programmation avec 000.000.000.000 de l'adresse IP du récepteur Ethernet 2 désactivera Ethernet.

Entrez l'adresse IP du récepteur Ethernet 2. Cette adresse vous sera communiquée par l'administrateur système de votre station centrale. Le format est de quatre champs, dont chacun est un nombre décimal à trois chiffres. Plage valide : 000-255.

NOTE : Quand une adresse IP valide a été programmée, le récepteur Ethernet 2 est activé et communique les événements par le canal Ethernet.

Le récepteur Ethernet 2 et le récepteur cellulaire 2 peuvent être configurés pour communiquer avec le même récepteur de station centrale.

Pour configurer l'appareil afin qu'il fonctionne dans ce mode de récepteur commun (Common Receiver Mode), donnez des valeurs identiques aux adresses IP et aux numéros de port du récepteur Ethernet 2 et du récepteur cellulaire 2. Lorsque vous fonctionnez en mode de récepteur commun, c'est le code de compte du récepteur 2 qui sera utilisé pour les communications Ethernet et cellulaires.

NOTE : Ne programmez pas le récepteur Ethernet 1 et le récepteur Ethernet 2 de manière à ce qu'ils communiquent avec le même récepteur.

[114] Port distant du récepteur Ethernet 2

Par défaut (0BF5/3061)

Cette section sert à programmer le numéro de port utilisé par le récepteur Ethernet 2. Vous devrez définir la valeur de ce port lorsque votre installation est située derrière un pare-feu et que doit lui être attribué un numéro de port particulier déterminé par l'administrateur système de votre station centrale. Plage valide : 0000-FFFF.

NOTE : Ne programmez pas le port du récepteur Ethernet 1 et celui du récepteur Ethernet 2 avec la même valeur.

[115] Port local du récepteur Ethernet 2

Par défaut (0BF9/3065)

Utilisez cette section pour programmer la valeur du port de sortie local. Vous pourrez définir la valeur de ce port lorsque votre installation est située derrière un pare-feu et que doit lui être attribué un numéro de port particulier déterminé par votre administrateur réseau. Plage valide : 0000-FFFF.

NOTE : Ne programmez pas le port du récepteur Ethernet 1 et celui du récepteur Ethernet 2 avec la même valeur.

[116] Nom de domaine du récepteur Ethernet 2

Par défaut ()

❶ *La programmation de cette section n'est pas autorisée sur un système listé UL/ULC.*

Entrez le nom de domaine sous la forme de 32 caractères ASCII.

Options Ethernet

[124] Heure de transmission de test Ethernet

Par défaut (9999)

Entrez un nombre à quatre chiffres (0000-2359) dans le format 24 heures (HHMM) pour définir l'horaire quotidien de la transmission de test.

Plage valide : 00 - 23 heures (HH) et 00-59 minutes (MM). La programmation d'une valeur de 9999 désactivera l'horaire de transmission du test.

NOTE : La date et l'heure internes seront automatiquement programmées lorsque l'appareil communiquera avec le récepteur principal.

[125] Cycle de transmission Ethernet de test

Par défaut (000000)

Cette valeur représente l'intervalle en minutes entre deux transmissions de test. Plage valide : 000000-999999 minutes. Quand l'appareil a envoyé la transmission de test périodique initiale, toutes les transmissions de test ultérieures sont ensuite décalées du nombre de minutes programmé. Voir les sections [026] à [029].

Tableau 11 : Intervalle de transmission de test Ethernet

Intervalle de transmission de test	Quotidien	Hebdomadaire	Mensuel
Minutes programmées	001440	010080	043200

NOTE : La valeur minimum est de 000005 minutes. La programmation d'un intervalle inférieur à 5 minutes désactive la transmission de test.

Options du récepteur cellulaire 1

[201] Code de compte récepteur cellulaire 1

Par défaut (0000000000)

Le code de compte est utilisé par la station centrale pour faire la distinction entre les émetteurs. Ce code de compte est utilisé pour la transmission des signaux de battements de cœur vers le récepteur de la station centrale. Les signaux reçus depuis le panneau de contrôle utilisent le numéro de compte du panneau de contrôle. Plage valide : 0000000001-FFFFFFFFFE. La programmation de tous les **0** ou de tous les **F** provoquera un défaut de configuration du module (LED jaune = flashe douze fois).

[202] DNIS du récepteur cellulaire 1

Par défaut (000000)

Le DNIS est utilisé en plus du code de compte pour identifier le module du communicator à la station centrale. Plage valide : 000000 - 099999. Les valeurs sont entrées sous la forme d'un **0** suivi du DNIS à cinq chiffres. Le format est décimal codé binaire (BCD).

NOTE : Chaque récepteur Ethernet/cellulaire doit être programmé avec un DNIS unique.

[203] Adresse du récepteur cellulaire 1

Par défaut (000.000.000.000)

Entrez l'adresse IP du récepteur cellulaire 1. Cette information sera fournie par l'administrateur système de votre station centrale. Chaque segment à trois chiffres de l'adresse doit se situer dans la plage valide 000-255.

NOTE : Quand une adresse IP valide a été programmée, le récepteur cellulaire est activé et communique les événements par le canal cellulaire.

[204] Port du récepteur cellulaire 1

Par défaut (0BF5/3061)

Cette section sert à programmer le numéro de port utilisé par le récepteur cellulaire 1. Vous devrez modifier la valeur par défaut de ce port lorsque votre installation est située derrière un pare-feu et que doit lui être attribué un numéro de port particulier déterminé par l'administrateur système de votre station centrale. Plage valide : 0000-FFFF.

NOTE : Programmer cette section avec 0000 désactivera le récepteur.

[205] Nom du point d'accès du récepteur cellulaire 1

Par défaut ()

L'APN (nom du point d'accès) détermine le réseau cellulaire auquel va se connecter le communicator. Cette information est disponible auprès de votre opérateur réseau. Programmez cette section sous forme de 32 caractères ASCII.

NOTE : Lorsqu'une carte SIM avec un APN personnalisé est utilisée, l'appareil n'aura pas accès à Internet. La programmation flash par DLS et à distance peut toujours s'effectuer si la section [221] est programmée avec un APN public valide.

[206] Nom de domaine du récepteur cellulaire 1

Par défaut ()

❗ *La programmation de cette section n'est pas autorisée sur un système listé UL/ULC.*

Entrez le nom de domaine sous la forme de 32 caractères ASCII. Cette information sera fournie par l'administrateur système de votre station centrale.

Options du récepteur cellulaire 2

[211] Code de compte récepteur cellulaire 2

Par défaut (0000000000)

Le code de compte est utilisé par la station centrale pour faire la distinction entre des émetteurs différents. Ce code de compte est utilisé pour la transmission des signaux vers le récepteur de la station centrale. Les signaux reçus sur le panneau utiliseront le numéro de compte du panneau de contrôle. Plage valide : 0000000001-FFFFFFFFFE.

NOTE : La programmation dans cette section de tous les 0 ou de tous les F provoquera un défaut de configuration du module (LED jaune = flashe douze fois).

[212] DNIS du récepteur cellulaire 2

Par défaut (000000)

Le DNIS est utilisé en plus du code de compte pour identifier le module du communicator à la station centrale. Plage valide : 000000 - 099999. Les valeurs sont entrées sous forme d'un 0 suivi des cinq chiffres du DNIS. Le format est décimal codé binaire (BCD).

NOTE : Chaque récepteur Ethernet/cellulaire doit être programmé avec un DNIS unique.

[213] Adresse du récepteur cellulaire 2

Par défaut (000.000.000.000)

Entrez l'adresse IP du récepteur cellulaire 2. Cette adresse IP sera fournie par votre station centrale. Le format est de quatre champs, dont chacun est un nombre décimal à trois chiffres. Plage valide : 000 - 255.

NOTE : Quand une adresse valide a été programmée, le récepteur cellulaire 2 est activé et communique les événements par le réseau cellulaire.

[214] Port du récepteur cellulaire 2

Par défaut (0BF5/3061)

Cette section définit le numéro de port utilisé par le récepteur cellulaire 2. Vous devrez modifier la valeur de ce port lorsque votre installation est située derrière un pare-feu et que doit lui être attribué un numéro de port particulier déterminé par l'administrateur système de votre station centrale. Plage valide : 0000-FFFF.

NOTE : Ne programmez pas le récepteur cellulaire 1 et le récepteur cellulaire 2 de manière à ce qu'ils communiquent avec le même récepteur.

[215] Nom du point d'accès du récepteur cellulaire 2

Par défaut ()

L'APN (nom du point d'accès) détermine le réseau cellulaire auquel va se connecter le communicator. Cette information est disponible auprès de votre opérateur réseau. Programmez cette section avec un maximum de 32 caractères ASCII.

NOTE : Lorsqu'une carte SIM avec un APN personnalisé est utilisée, l'appareil n'aura pas accès à Internet. La programmation flash par DLS et à distance peut toujours s'effectuer si la section [221] est programmée avec un APN public valide.

[216] Nom de domaine du récepteur cellulaire 2

Par défaut ()

❗ *La programmation de cette section n'est pas autorisée sur un système listé UL/ULC.*

Entrez le nom de domaine du récepteur cellulaire 2 avec un maximum de 32 caractères ASCII.

Options cellulaires

[221] Nom du point d'accès cellulaire public

Par défaut ()

Lorsque le communicator fonctionne sur un APN privé, utilisez cette section pour sélectionner un APN public pour la mise à niveau à distance et par DLS du micrologiciel. Cette information est disponible auprès de votre opérateur réseau. L'APN identifie le réseau cellulaire auquel va se connecter le communicator.

[222] Nom d'utilisateur pour l'ouverture de session sur le réseau cellulaire

Par défaut ()

Certains opérateurs réseau imposent la fourniture d'identifiants pour ouvrir une session de connexion à un point d'accès. Dans cette section, programmez votre nom d'utilisateur d'ouverture de session. Le format est un maximum de 32 caractères ASCII.

NOTE : Cette section n'est pas accessible par la programmation au clavier du SCW.

[223] Mot de passe pour l'ouverture de session sur le réseau cellulaire

Par défaut ()

Certains opérateurs réseau imposent la fourniture d'identifiants pour ouvrir une session de connexion à un point d'accès. Dans cette section, programmez votre mot de passe d'ouverture de session.

Le format est un maximum de 32 caractères ASCII.

[224] Horaire quotidien du test de transmission sur réseau cellulaire

Par défaut (9999)

Entrez une valeur à quatre chiffres dans le format 24 heures (HHMM) pour définir l'horaire quotidien de la transmission de test. Plage valide : 00-23 pour les heures (HH) et 00-59 pour les minutes (MM).

NOTE : Pour désactiver l'horaire quotidien de transmission de test, entrez 9999 ou FFFF dans cette section.

La date et l'heure internes seront automatiquement programmées uniquement par le récepteur principal.

[225] Cycle de transmission cellulaire de test

Par défaut (000000)

Cette valeur représente l'intervalle en minutes entre les transmissions de test. Plage valide : 000000-999999 minutes. Quand l'appareil a envoyé la transmission de test périodique initiale, toutes les transmissions de test ultérieures sont ensuite décalées du nombre de minutes programmé. Voir les sections [026] à [029].

Tableau 12 : Intervalle de transmission de test cellulaire

Intervalle de transmission de test	Quotidien	Hebdomadaire	Mensuel
Minutes programmées	001440	010080	043200

NOTE : La valeur minimum est de 000005 minutes. La programmation d'un intervalle inférieur à 5 minutes désactive la transmission de test.

[226] Retard de signalisation d'un défaut par cellulaire

Par défaut (00)

Cette option sert à programmer le retard, en minutes, pour la signalisation d'un défaut par cellulaire. Les entrées valides sont 00-FF (par exemple, pour un retard de 10 minutes, vous entrez : 0A). Il n'y a pas de retard de signalisation si la valeur programmée est 00.

[227] Délai d'expiration des appels vocaux

Par défaut (00).

Cette option permet de définir en minutes le délai d'expiration des appels vocaux. Une valeur de 00 désactive le délai d'expiration. La plage valide est 00-FF.

[228] Délai de rappel des appels vocaux

Par défaut (0A).

Cette option permet de définir en minutes le délai de rappel des appels vocaux. Lorsque le communicator reçoit des demandes de rappel du récepteur, il répondra aux appels entrants pendant la période programmée pour le délai. Si un appel entrant est reçu après le délai du rappel, le communicator répondra à l'appel et raccrochera immédiatement. Une valeur de 00 désactive le délai (acceptation de tous les appels entrants). La valeur par défaut est de 0A/10 secondes. La plage valide est 00-FF.

[229] Numéro pour les rappels des appels vocaux

Par défaut (le numéro de téléphone SIM).

Cette option définit le numéro des rappels d'appels vocaux pour le récepteur. Ce numéro sert pour les appels double voie. Le numéro de téléphone SIM actuel peut être visualisé dans la section [996]. L'entrée valide est de 32 caractères ASCII.

Options de commandes et de contrôle**[301] Options de bascule des commandes et du contrôle**

[1] Notification SMS par défaut ON

[2] Réserve

[3] SMS de commandes et de contrôle Par défaut ON

[4] Réserve

[5] Format des caractères de SMS Par défaut

ON : Unicode SMS, longueur maximale du message 70 caractères.

OFF : SMS 7 bits, longueur maximale du message 160 caractères.

[6] Gestion des SMS longs Par défaut OFF

ON : Si le SMS est plus long que la longueur maximale prévue, il est scindé et envoyé sous forme de SMS multiples.

OFF : Si supérieur à la longueur de message maximale, un seul SMS tronqué est envoyé.

[7-8] Réserve

[311]-[318] Numéro de téléphone SMS 1-8

Par défaut ().

Ces sections peuvent être programmées par DLS IV ou par le clavier. Il est possible de programmer jusqu'à 8 numéros de téléphone SMS (de 4 à 32 chiffres) dans la section [31x] où x est un numéro de téléphone SMS allant de 1 à 8. Laisser vierge un champ de numéro de téléphone désactive ce numéro. L'utilisateur peut programmer ses propres numéros de téléphone sur le clavier ([*][6] <> **SMS Programming (Programmation SMS)**). La fonction SMS de commandes et de contrôle exploite le service de messagerie SMS fourni par le réseau cellulaire et est soumis aux limitations de cette messagerie : temporisation des messages et manque de garantie de livraison.

NOTE : Les commandes et contrôles SMS (sections [601] à [618]) ne traiteront que les messages émanant des numéros de téléphone mobile programmés dans cette section si les commandes et contrôles SMS sont activés [3] de [301] ON. Les réponses SMS sont répertoriées dans les sections [621] à [630]. Un téléphone dont le numéro est vierge est un téléphone désactivé.

Fonctions SMS de commandes et de contrôle

Les utilisateurs peuvent envoyer des SMS depuis leur téléphone mobile en direction du numéro de téléphone GSM attribué à leur système. Les commandes ne sont acceptées que si elles proviennent des numéros de téléphone qui ont été programmés dans les sections [311]-[318]. Le système rejettera les messages envoyés depuis des numéros de téléphone ne figurant pas sur la liste programmée.

Quand le texte du SMS reçu correspond à un message de section valide, la fonction est exécutée sur le panneau de contrôle. Les messages texte ne font pas de distinction entre majuscules et minuscules et les espaces supplémentaires sont ignorés. Un code d'accès utilisateur peut être exigé pour certains messages SMS.

L'utilisateur peut juste envoyer le numéro de partition ou l'étiquette complète (par exemple, « Away arm Partition 2 1234 » sera traité de la même manière qu'« away arm 2 1234 »).

Le format des messages SMS est en trois parties : **commande, étiquette de partition** (ou seulement numéro de partition) et **code d'accès**.

- Si un code d'accès est inclus dans le message, ce code est envoyé pour validation au panneau de contrôle en même temps que la fonction demandée.
- Si le panneau est configuré pour exiger un code d'accès et que celui-ci n'est pas envoyé (ou qu'il n'est pas valide), le panneau ne parviendra pas à effectuer la fonction (« unsuccessful »).
- Si le panneau ne parvient pas à effectuer la fonction, un message de réponse SMS est envoyé à l'utilisateur. Ce message de réponse SMS affichera la commande envoyée, suivie du libellé « unsuccessful » (par exemple, « night arm partition 2 1234 unsuccessful »).
- L'étiquette ou le numéro de partition peuvent être exclus de la demande SMS dans un système monopartition (par exemple, disarm 9123).

NOTE : Le numéro de téléphone cellulaire peut être visualisé dans la section [851], [996] et/ou [851], [229] ou en entrant *6, puis en faisant défiler vers SMS Programming (Programmation des SMS) et vers Cellular phone No (N° de téléphone cellulaire, [-] [>] Cellular Phone No (N° de téléphone cellulaire) au clavier. Un code d'accès est requis pour toutes les commandes par SMS, à l'exception d'Help (Aide).

[601] Armement Partiel

Par défaut (Armement Partiel).

Envoyez cette commande au système pour l'armer en présence. Cette commande peut être suivie d'une étiquette ou d'un numéro de partition et d'un code d'accès.

[602] Armement Total

Par défaut (Armement Total).

Envoyez cette commande au système pour l'armer en absence. Cette commande peut être suivie d'une étiquette ou d'un numéro de partition et d'un code d'accès.

[603] Armement Nuit

Par défaut (Armement Nuit).

Envoyez cette commande au système pour l'armer de nuit. Cette commande peut être suivie d'une étiquette ou d'un numéro de partition et d'un code d'accès.

[604] Désarmement

Par défaut (Désarmement).

Envoyez cette commande au système pour le désarmer. Cette commande peut être suivie d'une étiquette ou d'un numéro de partition et d'un code d'accès.

[605] - [608] Activation Sortie 1-4

Par défaut (Activation Sortie n).

où n est un nombre compris entre 1 et 4. Envoyez cette commande au système pour activer la sortie d'une commande. Cette commande peut être suivie d'une étiquette ou d'un numéro de partition et d'un code d'accès.

[609] - [612] Désactivation Sortie 1-4

Par défaut (Désactivation Sortie n).

où n est un nombre compris entre 1 et 4. Envoyez cette commande au système pour désactiver la sortie d'une commande. Cette commande peut être suivie d'une étiquette ou d'un numéro de partition et d'un code d'accès en option.

[613] Suspension

Par défaut (Suspension).

Envoyez cette commande au système pour éviter une zone. Cette commande doit être suivie d'une étiquette ou d'un numéro de zone et d'un code d'accès.

[614] Fin de suspension

Par défaut (Fin de suspension).

Envoyez cette commande au système pour cesser d'éviter une zone. Cette commande doit être suivie d'une étiquette ou d'un numéro de zone et d'un code d'accès.

[615] Etat Demandé

Par défaut (Etat Demandé).

Envoyez cette commande pour demander l'état du système. Cette commande peut être suivie d'une étiquette ou d'un numéro de partition et d'un code d'accès. Si l'étiquette de partition est omise, l'état de toutes les partitions activées est envoyé. En cas de défaut sur le système, l'étiquette du système est envoyée, suivie par l'étiquette du défaut, puis par l'état de la partition.

NOTE : La réponse à la demande d'état peut nécessiter plusieurs SMS, selon l'état du système. Il faut compter 10 secondes entre la transmission de chaque SMS.

[616] Mémoire d'alarme Demandé

Par défaut (Mémoire d'alarme Demandé).

Envoyez cette commande au système pour demander la mémoire d'alarme du système. Cette commande peut être suivie d'une étiquette ou d'un numéro de partition et d'un code d'accès. Si l'étiquette de partition est omise, la mémoire d'alarme de toutes les partitions est envoyée. Les réponses de mémoire d'alarme incluent l'étiquette de partition et l'étiquette de zone. Jusqu'à 8 partitions peuvent être contenues dans un message.

NOTE : La réponse à la demande de mémoire d'alarme peut nécessiter plusieurs SMS, selon la mémoire d'alarme de l'appareil. Il faut compter 10 secondes entre la transmission de chaque SMS.

[617] Aide

Par défaut (Aide).

Lorsque la commande Aide est envoyée, la réponse SMS est la liste de toutes les commandes interactives pouvant être envoyées au module. Le code d'accès n'est pas requis.

[619] Message clavier

Par défaut (Message clavier).

Le format de la réponse est : [Étiquette du compte] [Date et heure] [Fonction SMS] [Réponse] [Texte du message]. Les champs sont délimités par des espaces. Lorsque la commande Message Clavier est envoyée, la réponse SMS est le message affiché sur le clavier. Si le message est trop long pour s'afficher sur le clavier, seule la portion affichée est envoyée dans la réponse.

Réponses des commandes et du contrôle SMS

NOTE : Les messages de réponse des commandes et du contrôle SMS ont un maximum de 32 caractères ASCII (maximum de 160 caractères par SMS). La langue des messages est spécifiée dans la section [009]. Les réponses SMS sont envoyées au téléphone qui est à l'origine de la commande.

[621] Réussie

Par défaut (Réussie).

Lorsqu'une fonction de commande et contrôle SMS a pu être exécutée par le panneau, l'étiquette « Réussie » est incluse dans la réponse envoyée à l'utilisateur, après la commande qui avait été demandée (par exemple, si la commande « Armement Partiel » est effectuée par le panneau, la réponse SMS sera : « Armement Partiel Réussie »).

[622] Echec

Par défaut (Echec).

Lorsqu'une fonction de commande et contrôle SMS n'a pu être exécutée par le panneau, la commande qui avait été envoyée à l'appareil sera incluse dans la réponse envoyée à l'utilisateur, suivie de cette étiquette (par exemple, si la commande « Armement Partiel » n'a pu être exécutée, la réponse SMS sera : « Armement Partiel Echec »).

[623] Commande non valide

Par défaut (Commande non valide).

Cette étiquette sera incluse dans le message de réponse si la commande n'a pas été acceptée comme commande SMS valide.

[624] Armé en Partiel

Par défaut (Armé en Partiel).

Cette étiquette est incluse dans la réponse à une commande de demande d'état si une partition est armée en présence.

[625] Armé en Total

Par défaut (Armé en Total).

Cette étiquette est incluse dans la réponse à une commande de demande d'état si une partition est armée en absence.

[626] Armé en nuit

Par défaut (Armé en nuit).

Cette étiquette est incluse dans la réponse à une commande de demande d'état si une partition est armée de nuit.

[627] Désarmement Prêt

Par défaut (Désarmement Prêt).

Cette étiquette est incluse dans la réponse à une commande de demande d'état si une partition est désarmée et prête à être armée.

[628] Désarmement Non Prêt

Par défaut (Désarmement Non Prêt).

Cette étiquette est incluse dans la réponse à une commande de demande d'état si une partition est désarmée et non prête à être armée.

[629] En Alarme

Par défaut (En Alarme).

Cette étiquette est incluse dans la réponse à une commande de demande d'état si une partition est en alarme.

[630] Étiquette de défaut

Par défaut (Service est nécessaire).

Cette étiquette sera inclus dans la réponse Etat Demandé, s'il ya un problème présent sur le système.

[631] Pas d'alarme en mémoire

Par défaut (Pas d'alarme en mémoire).

Cette étiquette sera incluse dans la réponse à une demande Alarm Memory s'il n'y a pas d'alarmes sur le système.

[634] Code d'erreur

Par défaut (Code d'erreur).

Lors de l'échec d'une fonction lancée par SMS, le module enverra un code d'erreur au numéro de téléphone qui a été la source de la demande SMS. Le format du message est :

[Étiquette du compte] [Date et heure] [Code d'erreur] [Type de l'erreur]. Les champs sont délimités par un espace.

Tableau 13 : Format des codes d'erreur

Classe	Définition	Erreur	Définition
01	DLS	01	Mauvais format SMS
		02	La session a échoué en raison de problèmes sur le réseau local
		03	Impossible de se connecter au serveur distant
		04	Mauvais code d'accès DLS
		05	Verrouillage DLS actif

Tableau 13 : Format des codes d'erreur

Classe	Définition	Erreur	Définition
02	TFTP	01	Mauvais format SMS
		02	La session a échoué en raison de problèmes sur le réseau local
		03	Impossible de se connecter au serveur distant
		04	Fichier introuvable sur le serveur TFTP
		05	Fichier introuvable sur le serveur TFTP
		06	La mise à jour a échoué
		07	La mise à jour a été effectuée

Tests de diagnostics des récepteurs

[901] Transmission de test de diagnostics

- [1] Ethernet 1 OFF
- [2] Ethernet 2 OFF
- [3] Cellulaire 1 OFF
- [4] Cellulaire 2 OFF
- [5],[6],[7],[8] Réservés OFF

Cette section peut être utilisée par l'installateur pour forcer le communicator à envoyer une transmission de test immédiate à des récepteurs spécifiques afin de vérifier la disponibilité des voies de communications. Un échec de la transmission du test de diagnostics sera signalée comme défaut FTC (LED jaune = flashe 9 fois). Si une erreur FTC se produit lors du test de tous les récepteurs, sélectionnez-en un et répétez le test afin d'isoler celui qui ne communique plus.

Informations système [en lecture seule]

NOTE : Les sections [987] à [998] sont fournies à titre d'informations (en lecture seule). Les valeurs de ces sections ne sont pas modifiables par l'installateur.

[987] Version du langage

Cette section affiche la version actuelle du langage du communicator.

[988] Adresse IP DNS 1

Cette section affiche l'adresse IP du serveur DNS 1. C'est utile quand l'appareil est configuré pour DHCP et que vous devez consulter l'adresse IP attribuée à l'appareil par le serveur DHCP. Cette valeur est programmée dans la section [007] ou attribuée par DHCP.

[989] Adresse IP DNS 2

Cette section affiche l'adresse IP du serveur DNS 2. C'est utile quand l'appareil est configuré pour DHCP et que vous devez consulter l'adresse IP attribuée à l'appareil par le serveur DHCP. Cette valeur est programmée dans la section [008] ou attribuée par DHCP.

[990] Version de Boot Loader

Cette section affiche la version actuelle du Boot Loader du communicator.

[991] Version de micrologiciel

Cette section affiche la version actuelle du micrologiciel de l'appareil. Mettez à jour les fiches de programmation après avoir effectué une mise à jour flash.

[992] Adresse IP Ethernet

Cette section affiche l'adresse IP de la connexion Ethernet. Cette valeur est programmée dans la section [001] ou attribuée par DHCP.

[993] Adresse de passerelle Ethernet

Cette section affiche l'adresse IP de la passerelle Ethernet. Cette valeur est programmée dans la section [003] ou attribuée par DHCP.

[994] Adresse IP cellulaire

Cette section affiche l'adresse IP dynamique attribuée par DHCP à la connexion cellulaire.

NOTE : Le cellulaire utilise uniquement DHCP (IP dynamique). L'adresse IP cellulaire est toujours fournie par le réseau cellulaire (autrement dit, elle n'est pas programmable).

[995] Numéro de carte SIM

Cette section affiche le numéro SIM de la carte installée dans le communicator. Le format est : Major Industry Identifier (2 chiffres) Mobile Country Code (2 ou 3 chiffres) ; Mobile Network Code (2-3 chiffres) ; Unique Number (10-12 chiffres) ; et Checksum (1 chiffre). Plage de numéros de carte SIM valide : de 18 à 21 chiffres. Ce numéro est imprimé sur la carte SIM et à l'extérieur du carton du communicator.

NOTE : Le chiffre de somme de contrôle est omis sur les numéros de carte SIM à 19 chiffres.

[996] Numéro de téléphone cellulaire

NOTE : Cette section affiche le numéro de téléphone cellulaire du SIM. Ce numéro de téléphone est nécessaire à l'installateur pour la mise à jour du micrologiciel (flash) par DLS et à distance. L'utilisateur peut accéder au numéro de téléphone en entrant [*] [6] < > Cellular Phone No. (Numéro de téléphone cellulaire).

[997] Numéro IMEI

Cette section affiche le numéro international à 15 chiffres IMEI (International Mobile Equipment Identity) de la radio. Le format est : Reporting Body Identifier (2 chiffres) ; Allocation Number (4 chiffres) ; Final Assembly Code (2 chiffres) ; Serial Number (6 chiffres) ; et un chiffre de contrôle.

[998] Adresse MAC

Cette section affiche le numéro hexadécimal unique à 12 chiffres attribué comme adresse MAC (Media Access Control) de l'appareil.

Valeurs par défaut de réinitialisation du système

[999] Valeur par défaut du logiciel

Par défaut (99).

La valeur par défaut du logiciel permet à l'installateur d'actualiser l'appareil après des modifications et aussi de le ramener à son état par défaut.

00 : Module par défaut. Toutes les sections de programmation du module reviennent à leurs réglages de sortie d'usine. Cela effacera toutes les programmations existantes de l'appareil.

55 : Réinitialiser. Le communicator est réinitialisé. Cette option équivaut à éteindre, puis rallumer le communicator.

Dépannage du communicator

[984] État du communicator

Les sections d'état du communicator sont destinées à indiquer à l'installateur l'état en temps réel des fonctionnalités du communicator, si ce dernier est prêt à fonctionner, ses défaillances et ses dysfonctionnements potentiels qui peuvent affecter la fluidité de son fonctionnement et sa fonction principale d'envoi de signaux à la station centrale lorsque l'événement surveillé se produit.

L'état du communicator est affiché sous la forme de CODE à six chiffres (six nombres hexadécimaux) dans la séquence suivante : 00000F. La plage du code est : 00000F – 2220CF. Les numéros de cette plage ne sont pas tous assignés à un code d'état (certains numéros sont sautés, c'est à dire non assignés au code).

Chaque chiffre représente un indicateur d'état ou de problème (ou la fonction assignée quand aucun problème n'est présent) comme décrit ci-dessous :

1. Chiffre 1 : indicateur 1 de signal, affiche la présence/intensité du signal 1.
2. Chiffre 2 : indicateur 2 de signal, affiche la présence/intensité du signal 2.
3. Chiffre 3 : indicateur de réseau, affiche la présence (état opérationnel) d'un réseau.

4. Chiffres 4 & 5 : INDICATEUR DE DÉFAUT, affiche le type de problème/dysfonctionnement sur le communicator ou sur les modules associés et connectés au communicator.

5. Chiffre 6 : réservé pour un usage ultérieur.

Par exemple, un code d'état 11102F signifiera : « Indicateur de signal 1 OK, Indicateur de signal 2 OK, pas de problème réseau, problème dans le communicator, problème dans la supervision de panneau. » Pour les détails, voir le tableau ci-dessous :

Tableau 14 : Etat du communicator et codification des défauts en nombres hexadécimaux

Chiffre 1		Chiffre 2		Chiffre 3		Chiffre 4 & 5		Chiffre 6
Indicateur de signal 1		Indicateur de signal 2		Indicateur réseau		INDICATEUR DE DÉFAUT		Usage ultérieur
0	Off	0	Off	0	Off	00	Off (pas de problème)	F
1	On	1	On	1	On	01	Usage ultérieur	F
2	Clignotante	2	Clignotante	2	Clignotante	02	Défaut de supervision de panneau	F
						03	Usage ultérieur	F
						04	Défaut verrouillage	F
						05	Défaut 3G/cellulaire	F
						06	Défaut Ethernet	F
						07	Récepteur non disponible	F
						08	Défaut de supervision de récepteur	F
						09	Défaut FTC	F
						0A	Échec SMS de configuration C24	F
						0B	Usage ultérieur	F
						0C	Défaut configuration module	F

Les codes d'état du communicator indiquent les niveaux de signal avec les 1^{er} et 2^{ème} chiffres, un état du réseau avec le 3^{ème} chiffre, et le statut des défauts avec les 4^{ème} et 5^{ème} chiffres comme indiqué dans le tableau ci-dessus. Par exemple, le code d'état 11100F affichera l'état suivant :

1 – On = Indicateur de signal 1, est ON

1 – On = Indicateur de signal 2, est ON

0 – OFF = Indicateur de réseau, le réseau fonctionne

00 – INDICATEUR DE DÉFAUT = Il n'y a pas de défaut du communicator.

F – Code futur, non encore attribué. C'est le sixième chiffre hexadécimal. Ce pourrait être également un tiret au lieu du F (11000-).

Dans cet exemple les deux indicateurs de signal sont activés, indiquant que le communicator a un excellent niveau de signal ; l'indicateur de réseau est sur OFF montrant que nous n'avons aucun problème de réseau et les indicateurs de défaut sont tous deux sur OFF, indiquant que nous n'avons pas de problème sur le communicator.

[985] État d'initialisation de la radio

L'état d'initialisation de la radio est destiné à indiquer à l'installateur l'état en temps réel de la communication par radio. Il s'affiche sous la forme d'une option de bascule sur 8 bits. Chaque chiffre indique une tâche du processus d'initialisation radio, comme suit :

1. Mise sous tension de la radio
2. Réception du SMS depuis C24

3. Réinitialisation de la radio
4. Radio connectée au réseau
5. Récepteur 1 initialisé
6. Récepteur 2 initialisé
7. Récepteur 3 initialisé
8. Récepteur 4 initialisé

Le tableau suivant indique la position de chaque chiffre dans le code d'état ainsi que la valeur de chaque chiffre et la signification qui lui est attribuée dans le code à huit chiffres :

Tableau 15 : État de l'initialisation de la radio – achèvement sur 1 à 8 bits

Bit	1	2	3	4	5	6	7	8
Non terminé	-	-	-	-	-	-	-	-
Terminé	1	2	3	4	5	6	7	8

Par exemple, le code d'état 12-45 de l'initialisation de la radio indique que la radio a été allumée, qu'elle a reçu un signal SMS de C24, qu'elle a été réinitialisée, qu'elle est connectée au réseau et que le récepteur 1 a été initialisé. Ce code pourrait être suivi de ...567 si les récepteurs 2, 3 et 4 sont initialisés.

Si le code d'état d'initialisation de la radio ne signale pas de problèmes, procédez à l'installation en appliquant les instructions données dans le présent manuel. Si des défauts sont signalés, recommencez l'initialisation dès le début. Si cette action ne règle pas le problème, reportez-vous à la section Dépannage de ce manuel.

Tableau 16 : Signification des codes de défauts

Chiffre de l'indicateur de défaut	Causes possibles	Solutions possibles
00	Pas de défaut	N/A
02	Défaut de supervision de panneau	Vérifiez que l'option [5] de la section [382] est bien ON (module 3G/Ethernet activé). Vérifiez que le câble PC-LINK reliant le panneau et le communicator est correctement connecté (qu'il n'est pas connecté à l'envers) et qu'il est fermement en place.
04	Défaut verrouillage	La carte SIM a un code PIN programmé incorrect ou un code PIN que le module ne reconnaît pas. Remplacez la carte SIM.
05	Défaut 3G/cellulaire	Vérifiez que le service 3G est bien disponible et actif dans votre zone. Vérifiez tous les branchements des antennes. Vérifiez que l'intensité moyenne du signal radio est CSQ 6 ou supérieur (voir le tableau 7). Vérifiez que la carte SIM est bien insérée dans son porte-carte. Vérifiez que la carte SIM a bien été activée (cela peut prendre jusqu'à 24 heures après l'installation). Si le défaut persiste, vous devez changer de place le panneau (et le communicator) ou installer un kit d'extension d'antenne externe.

Chiffre de l'indicateur de défaut	Causes possibles	Solutions possibles
06	Défaut Ethernet	<p>Vérifiez auprès de votre FAI si le service Internet est actif dans votre zone.</p> <p>Assurez-vous que le câble Ethernet est bien inséré dans la prise RJ45 du communicator et dans le concentrateur/routeur/commutateur.</p> <p>Vérifiez que la diode du concentrateur/routeur/commutateur est bien ALLUMÉE. Si elle est ÉTEINTE, essayez de redémarrer le concentrateur/routeur/commutateur.</p> <p>En cas d'utilisation de DHCP, vérifiez que l'appareil a bien une adresse IP attribuée par le serveur.</p> <p>Dans la section [851] [992], vérifiez qu'une adresse IP valide est bien programmée. Si ce n'est pas le cas, contactez l'administrateur du réseau.</p> <p>Si le problème persiste, remplacez le câble Ethernet et le connecteur RJ-45.</p>
07	Récepteur non disponible	<p>Vérifiez que le réseau Ethernet dispose bien d'une connexion à l'Internet.</p> <p>Si vous utilisez une adresse IP statique, vérifiez que l'adresse de passerelle et le masque de sous-réseau sont entrés correctement.</p> <p>Si le réseau a un pare-feu, assurez-vous que les ports sortants programmés sont bien ouverts (par défaut, les ports UDP 3060 et 3065).</p> <p>Assurez-vous que tous les récepteurs sont programmés pour utiliser DHCP ou que leur adresse IP et leur numéro de port corrects.</p> <p>Assurez-vous que les APN des récepteurs 3G ont été programmés avec le nom de point d'accès communiqué par votre fournisseur 3G.</p>
08	Défaut de supervision de récepteur	<p>Ce défaut apparaît quand la supervision est activée et que l'appareil ne peut pas communiquer correctement avec le récepteur.</p> <p>Si le défaut persiste, contactez votre station centrale.</p>
09	Défaut FTC	<p>L'appareil a épuisé toutes les tentatives de communication vers tous les récepteurs programmés pour les événements générés par le communicator.</p> <p>Redémarrez le système. Si le problème persiste, contactez votre revendeur.</p>
0A	Échec de configuration Connect24	<p>La SIM est active mais il n'y a aucune programmation pour le communicator.</p> <p>Vérifiez qu'un profil a bien été programmé dans Connect24 pour la carte SIM.</p> <p>Vous pouvez confirmer votre programmation en appelant le VRU de Connect24 ou en vous connectant au site Web du VRU de Connect24.</p>
0C	Défaut configuration module	<p>Cette indication apparaît quand la section [021] System Account Code (Code de compte système) ou la section [101] ; [111] ; [201] ; et [211] Receiver Account Code (Code de compte de récepteur) n'ont pas été programmées. Assurez-vous qu'un code de compte valable a été entré dans ces sections.</p>

Dépannage du communicator

Le tableau ci-dessous indique le code d'état de l'intensité du signal radio, ses défauts classiques, les causes possibles et des instructions de dépannage.

Tableau 17 : Intensité du signal radio

Intensité du signal	Niveau CSQ	Indicateur de signal 1	Indicateur de signal 2	Niveau de signal [en dBm]	Etat du niveau de signal	Action nécessaire
Aucun signal	0	0	0	-108,8	mauvais	Vérifiez tous les branchements des antennes. Vérifiez que le service 3G est bien actif dans votre zone. Changez le panneau de place ou installez une antenne externe.
1 barre	1 - 4	0	2	-108 ~ -103	faible	Changez le panneau de place ou installez une antenne externe si la LED jaune de défaut flashe cinq fois.
2 barres	5 - 6	0	1	-102 ~ -99	normal/ acceptable	
3 barres	7 - 10	2	1	-98 ~ -91	excellent	L'emplacement est OK. L'intensité du signal 3G est supérieure à CSQ 5.
4 barres	11 - 13	2	1	-90 ~ -85	fort	
5 barres	14 +	1	1	-84 et au-dessus	excellent	

Le tableau ci-dessous affiche les codes d'indicateur réseau et leur signification.

Tableau 18 : Indicateur réseau - 3ème chiffre

Valeur indicateur réseau	Signifie
Éteinte	Pas de problème réseau
Allumée	Câble Ethernet débranché Echec du DHCP Ethernet La connexion radio a été réinitialisée L'IP radio a échoué
Clignotante	Transmission entrante Programmation Connect 24 Transmission sortante Transmission entrante

FICHES DE PROGRAMMATION ETHERNET/ CELLULAIRE

Options système

[001] Adresse IP Ethernet

Par défaut (000.000.000.000)

[002] Masque de sous-réseau IP Ethernet

Par défaut (255.255.255.000)

[003] Adresse IP de passerelle Ethernet

Par défaut (000.000.000.000)

[004] Intervalle de supervision de récepteur

Par défaut (0087/135) Plage valide : 0000-FFFF.

[005] Options de bascule système

[1] Récepteur Ethernet 1 supervisé (OFF).

[2] Récepteur cellulaire 1 supervisé (OFF).

[3] Type de supervision (OFF).

[4] Réseau principal de communications.

Par défaut [OFF] TL2553G; [ON] 3G2055.

[5] Communications redondantes (OFF).

[6] Mise à niveau à distance du micrologiciel (ON).

[7] Transmission de test alternée (OFF).

[8] Défaut de signal cellulaire faible (OFF).

[006] Options de bascule système 2

[1] Récepteur Ethernet 1 activé (ON).

[2] Récepteur Ethernet 2 activé (ON).

[4] Récepteur cellulaire 1 activé (ON).

[5] Récepteur cellulaire 2 activé (ON).

[7] DLS sur cellulaire (ON).

[8] Interactif sur cellulaire (ON).

[007] Adresse IP du serveur DNS 1

① *La programmation n'est pas autorisée sur un système listé UL/ULC.*

Par défaut (000.000.000.000)

[008] Adresse IP du serveur DNS 2

① *La programmation n'est pas autorisée sur un système listé UL/ULC.*

Par défaut (000.000.000.000)

Options de programmation

[010] Option de bascule système

Par défaut (CAFE) Plage valide : 0000-FFFF.

[011] Code d'installateur

Par défaut (CAFE) Plage valide : 0000-FFFF.

[012] Port entrant DLS

Par défaut (0BF6/3062) Plage valide : 0000-FFFF.

[013] Port de sortie DLS

Par défaut (0BFA/3066) Plage valide : 0000-FFFF.

[020] Fuseau horaire

Par défaut (CAFE) Plage valide : 0000-FFFF.

[022] Format des communications

Par défaut (04) Programmez 03 (CID), 04 (SIA).

[023] Défaut Panneau absent

Par défaut (FF). Programmez 00 pour désactiver ou FF pour activer.

[024] Reprise après défaut Panneau absent

Par défaut (FF) Programmez 00 pour désactiver ou FF pour activer.

[025] Reprise Activation radio

Par défaut (FF) Programmez 00 pour désactiver ou FF pour activer.

Options de test du système [026-029]

[026] Transmission Ethernet 1

Par défaut (FF) Programmez 00 pour désactiver ou FF pour activer.

[027] Transmission Ethernet 2

Par défaut (00) Programmez 00 pour désactiver ou FF pour activer.

[028] Transmission de test cellulaire 1

Par défaut (FF) Programmez 00 pour désactiver ou FF pour activer.

[029] Transmission de test cellulaire 2

Par défaut (00) Programmez 00 pour désactiver ou FF pour activer.

[030] Reprise FTC

Par défaut (FF) Programmez 00 pour désactiver ou FF pour activer.

[031] Alarme de modification des priorités

Par défaut (FF) Programmez 00 pour désactiver ou FF pour activer.

[032] Reprise après modification des priorités

Par défaut (FF) Programmez 00 pour désactiver ou FF pour activer.

[033] Début de la mise à jour du micrologiciel du communicator

Par défaut (FF) Programmez 00 pour désactiver ou FF pour activer.

[034] Réussite de la mise à jour du micrologiciel du communicator

Par défaut (FF) Programmez 00 pour désactiver ou FF pour activer.

[035] Début de la mise à jour du micrologiciel du panneau

Par défaut (FF) Programmez 00 pour désactiver ou FF pour activer.

[036] Réussite de la mise à jour du micrologiciel du panneau

Par défaut (FF) Programmez 00 pour désactiver ou FF pour activer.

[037] Échec de la mise à jour du micrologiciel du panneau

Par défaut (FF) Programmez 00 pour désactiver ou FF pour activer.

Options du récepteur Ethernet 1

[101] Code de compte du récepteur Ethernet 1

Par défaut (0000000000)

Plage valide : 0000000001-FFFFFFFFFE.

[102] DNIS récepteur Ethernet 1

Par défaut (000000) Plage valide : 000000-FFFFFFF.

[103] Adresse du récepteur Ethernet 1

Par défaut (127.000.000.001)

[104] Port distant du récepteur Ethernet 1

Par défaut (0BF5/3061) Plage valide : 0000-FFFF.

[105] Port local du récepteur Ethernet 1

Par défaut (0BF4/3060) Plage valide : 0000-FFFF.

[106] Nom de domaine du récepteur Ethernet 1

Par défaut () 32 caractères ASCII.

① La programmation n'est pas autorisée sur un système listé UL/ULC.

Options du récepteur Ethernet 2

[111] Code de compte du récepteur Ethernet 2

Par défaut (0000000000)

Plage valide : 0000000001-FFFFFFFFFE.

[112] DNIS récepteur Ethernet 2

Par défaut (000000) Plage valide : 000000-0FFFFFFF.

[113] Adresse du récepteur Ethernet 2

Par défaut (000.000.000.000)

--	--	--	--	--	--	--	--	--	--	--	--	--	--	--	--	--	--	--	--

[114] Port distant du récepteur Ethernet 2

Par défaut (0BF5/3061) Plage valide : 0000-FFFF.

--	--	--	--	--

[115] Port local du récepteur Ethernet 2

Par défaut (0BF9/3065) Plage valide : 0000-FFFF.

--	--	--	--	--

[116] Nom de domaine du récepteur Ethernet 2

Par défaut ()

① *La programmation n'est pas autorisée sur un système listé UL/ULC.***Options Ethernet****[124] Heure de transmission de test Ethernet**

Par défaut (9999) Plage valide : 00-23(HH) ; 00-59(MM)

--	--	--	--	--	--

[125] Cycle de transmission Ethernet de test

Par défaut (000000)

Plage valide : 000000-999999 minutes.

--	--	--	--	--	--	--	--

Options du récepteur cellulaire 1**[201] Code de compte récepteur cellulaire 1**

Par défaut (0000000000)

Plage valide : 0000000001-FFFFFFFFFE.

--	--	--	--	--	--	--	--	--	--	--	--	--	--	--	--	--	--	--	--

[202] DNIS du récepteur cellulaire 1

Par défaut (000000) Plage valide : 000000-0FFFFF.

--	--	--	--	--	--	--	--

[203] Adresse du récepteur cellulaire 1

Par défaut (000.000.000.000). Plage valide : 000-255.

--	--	--	--	--	--	--	--	--	--	--	--	--	--	--	--	--	--	--	--

[204] Port du récepteur cellulaire 1

Par défaut (0BF5/3061). Plage valide : 0000-FFFF.

--	--	--	--	--

[205] Nom du point d'accès du récepteur cellulaire 1 Par défaut ()

32 caractères ASCII.

[206] Nom de domaine du récepteur cellulaire 1

Par défaut ()

① *La programmation n'est pas autorisée sur un système listé UL/ULC.*

32 caractères ASCII.

Options du récepteur cellulaire 2**[211] Code de compte récepteur cellulaire 2**

Par défaut (0000000000)

Plage valide : 0000000001-FFFFFFFFFE.

--	--	--	--	--	--	--	--	--	--	--	--	--	--	--	--	--	--	--	--

[212] DNIS du récepteur cellulaire 2

Par défaut (000000)

Plage valide : 000000-0FFFFF.

--	--	--	--	--	--	--	--

[213] Adresse du récepteur cellulaire 2

Par défaut (000.000.000.000)

Plage valide de segments : 000-255

--	--	--	--	--	--	--	--	--	--	--	--	--	--	--	--	--	--	--	--

[214] Port du récepteur cellulaire 2

Par défaut (0BF5/3061). Plage valide : 0000-FFFF.

--	--	--	--	--

[215] Nom du point d'accès du récepteur cellulaire 2

Par défaut () 32 caractères ASCII.

[216] Nom de domaine du récepteur cellulaire 2

Par défaut ()

① *La programmation n'est pas autorisée sur un système listé UL/ULC.*

32 caractères ASCII.

Options cellulaires

[221] Nom du point d'accès cellulaire public

Par défaut () 32 caractères ASCII

[222] Nom d'utilisateur pour l'ouverture de session sur le réseau cellulaire

Par défaut () 32 caractères ASCII.

[223] Mot de passe pour l'ouverture de session sur le réseau cellulaire

Par défaut () 32 caractères ASCII.

[224] Horaire quotidien du test de transmission sur réseau cellulaire

Par défaut (9999) Plage valide : 00-23 heures (HH) 00-59 min. (MM).|_|_|_|_|_|_|_|

[225] Cycle de transmission cellulaire de test

Par défaut (000000)

Plage valide : 000000-999999 minutes.

|_|_|_|_|_|_|_|

[226] Retard de signalisation d'un défaut par cellulaire

Par défaut (00)

Programmez 00 pour désactiver ou FF pour activer.

|_|_|_|

[301] Options de bascule des commandes et du contrôle

|_|_| [1] Réservé

|_|_| [2] Réservé

|_|_| [3] SMS de commandes et de contrôle (ON).

|_|_| [4] Réservé

|_|_| [5] Format des caractères SMS

|_|_| [6] Gestion des SMS longs (OFF)

|_|_| [7] Réservé

|_|_| [8] Réservé

[311]-[318] Numéro de téléphone SMS 1-8

Cette section peut être programmée par DLS IV ou par le clavier.

[321]-[328] Numéro de téléphone SMS 1 à 8

|_|_| [1] Alarme/Reprise notifications SMS (OFF)

|_|_| [2] Modification/Reprise notifications SMS (OFF)

|_|_| [3] Ouverture/Fermeture notifications SMS (OFF)

|_|_| [4] Maintenance système notifications SMS (OFF)

|_|_| [5] Test système notifications SMS (OFF)

|_|_| [6] Événements internes notifications SMS (OFF)

|_|_| [7] Notification SMS activée (OFF)

|_|_| [8] SMS de commandes et de contrôle activé (ON)

[601] Armement Partiel

Par défaut (Armement Partiel).

Envoyez cette commande au système pour l'armer en présence.

[602] Armement Total

Par défaut (Armement Total).

Envoyez cette commande au système pour l'armer en absence.

[603] Armement Nuit

Par défaut (Armement Nuit).

Envoyez cette commande au système pour l'armer de nuit.

[604] Désarmement

Par défaut (Désarmement).

Envoyez cette commande au système pour le désarmer de nuit.

[605] - [608] Activation Sortie 1-4

Par défaut (Active Command Output n).

Envoyez cette commande au système pour activer une sortie de commande.

[609] - [612] Désactivation Sortie 1-4

Par défaut (Désactivation Sortie n)..

Envoyez cette commande au système pour désactiver une sortie de commande.

[613] Suspension

Par défaut (Suspension).

Envoyez cette commande au système pour éviter une zone.

[614] Fin de suspension

Par défaut (Fin de suspension).

Envoyez cette commande au système pour cesser d'éviter une zone.

[615] Etat Démandé

Par défaut (Etat Démandé).

Envoyez cette commande pour demander l'état du système.

[616] Mémoire d'alarme Demandé

Par défaut (Mémoire d'alarme Demandé).

Envoyez cette commande pour demander la mémoire d'alarme du système.

[617] Aide

Par défaut (Aide).

Le code d'accès n'est pas requis.

[619] Message clavier

Par défaut (Message clavier).

[Étiquette du compte]

[Date et heure]

[Fonction SMS]

[Réponse]

[Texte de message]

[621] Réussie

Par défaut (Réussie).

Exemple : « stay armed successful. »

[622] Echec

Par défaut (Echec).

Exemple : « stay armed unsuccessful. »

[623] Commande non valide

Par défaut (Commande non valide).

Non programmable, entrez une commande correcte.

[624] Armé en Partiel

Par défaut (Armement Partiel).

Cette étiquette sera incluse dans le message de réponse si la commande n'a pas été acceptée comme commande SMS valide.

[625] Armé en Total

Par défaut (Armement Total).

Cette étiquette est incluse dans la réponse à une commande de demande d'état si une partition est armée en absence.

[626] Armé en nuit

Par défaut (Armement Nuit).

Cette étiquette est incluse dans la réponse à une commande de demande d'état si une partition est armée de nuit.

[627] Désarmement Prêt

Par défaut (Désarmement Prêt).

Cette étiquette est incluse dans la réponse à une commande de demande d'état si une partition est désarmée et prête à être armée.

[628] Désarmement Non Prêt

Par défaut (Désarmement Non Prêt).

Cette étiquette est incluse dans la réponse à une commande de demande d'état si une partition est désarmée et n'est pas prête à être armée.

[629] En Alarme

Par défaut (Armement Partiel).

Cette étiquette sera incluse dans la réponse à une demande Alarm Memory s'il n'y a pas d'alarmes sur le système.

[630] Étiquette de défaut

Par défaut (Service est nécessaire).

Cette étiquette sera inclus dans la réponse Etat Démandé, s'il ya un problème présent sur le système.

GARANTIE LIMITÉE

La société Digital Security Controls garantit le produit contre toutes défaillances matérielles et d'assemblage dans des conditions normales d'utilisation, à l'acheteur original, pendant une période de douze mois à partir de la date d'achat. Dans l'application de cette garantie, la société Digital Security Controls, s'engage, à son choix, à réparer ou à remplacer tout matériel défectueux dès son retour à un dépôt de réparation, sans frais de main d'œuvre et matériels. Tout remplacement et/ou réparation sont garantis pendant le reste de la durée de la garantie originale ou quatre vingt dix (90) jours, ou l'une ou l'autre est la plus longue. Le propriétaire original doit avertir la société Digital Security Controls, par courrier que le matériel ou l'assemblage sont défectueux ; dans tous les cas, cette notification doit être reçue avant l'expiration de la période de garantie. Il n'y a absolument aucune garantie sur les logiciels et tous les logiciels sont vendus comme utilisateur de licence dans le cadre du contrat licence d'utilisation du produit. Le client assume toute la responsabilité de la sélection, de l'installation et de l'entretien de tout produit acheté auprès de DSC. Les produits personnalisés ne sont garantis que dans la mesure où ils ne fonctionnent pas à la livraison. Dans ce cas, DSC peut, à son choix, remplacer le produit ou créditer le client.

Garantie Internationale

La garantie pour les clients internationaux est la même que pour tous les clients au Canada et aux États-Unis, sauf que la société Digital Security Controls ne sera pas responsable des frais de douanes, taxes, ou TVA qui pourraient être dus.

Procédure pour la Garantie

Pour obtenir un service sous garantie, veuillez retourner le produit(s) en question au point d'achat. Tous les distributeurs autorisés et vendeurs ont un programme de garantie. Quoiconque retourne des marchandises à la société Digital Security Controls doit tout d'abord obtenir un numéro d'autorisation. La société Digital Security Controls n'acceptera aucun envoi pour lequel une autorisation préalable n'aura pas été obtenue.

Conditions d'annulation de la Garantie

Cette garantie ne s'applique qu'aux ventes de matériels et d'assemblage liés à une utilisation normale. Elle ne couvre pas :

- dommage encouru lors de l'expédition ou la manutention ;
- dommage causé par un désastre tel qu'un incendie, inondation, vent, tremblement de terre ou foudre ;
- dommage dû à des causes hors du contrôle de la société Digital Security Controls tel que voltage excessif, choc mécanique ou dommage des eaux ;
- dommage causé par attachement non autorisé, changements, modifications ou objets étrangers ;
- dommage causé par périphériques (à moins que les périphériques ne soient fournis par la société Digital Security Controls) ;
- dommages causés par l'impossibilité de fournir un environnement d'installation adapté aux produits ;
- dommage causé par l'utilisation des produits pour des usages autres que ceux pour lesquels ils ont été conçus ;
- dommage pour mauvais entretien ;
- dommage provenant de tout autre mauvais traitement, mauvaise manutention ou mauvaise utilisation des produits.

Ce qui n'est pas couverts par la garantie

En plus des éléments suivants, la garantie ne couvrira pas : i) les frais de transport au centre de réparation ; ii) les produits qui ne sont pas identifiés avec l'étiquette de produit de DSC et un numéro de lot ou un numéro de série ; iii) les produits démontés ou réparés de manière qui affecte la performance ou qui empêche une inspection ou un essai afin de vérifier toute réclamation au titre de la garantie. Les cartes ou les inscriptions d'accès/voyage peuvent être remplacés au titre de la garantie seront remplacés ou crédités au choix de DSC. Les produits qui ne sont pas couverts par cette garantie ou qui ne sont plus garantis parce qu'ils sont trop vieux, qu'ils ont été mal utilisés ou endommagés, seront examinés et une estimation de réparation sera fournie. Aucune réparation ne sera effectuée avant la réception d'un bon de commande valable envoyé par le client et d'un numéro d'autorisation de renvoi de marchandise (RMA) envoyé par le service à la clientèle de DSC.

Si'il y a un problème de réparation du produit après un nombre raisonnable de tentatives au titre de la présente garantie, les obligations contractuelles de la société Digital Security Controls seront limitées au remplacement du produit, comme seule réparation de l'installation. En aucun cas la Société Digital Security Controls ne sera responsable des dommages particuliers, accidentels ou indirects basés sur l'observation de la garantie, une rupture de contrat, une négligence, une responsabilité stricte ou sur toute autre théorie juridique. De tels dommages incluent, mais ne sont limités à, une perte de profit, une perte de produit ou tout autre équipement associé, au coût de capital, au coût de remplacement de l'équipement, à l'aménagement ou services, à l'indisponibilité, au temps de rachat, aux réclamations des tiers, notamment les clients, aux dommages et intérêts à la propriété, etc. Dans certaines juridictions, la loi limite ou ne permet pas une exonération de garantie en cas d'endommagement indirect. Si les lois d'une telle juridiction s'appliquent à une réclamation par ou contre DSC, les limites et les exonérations contenues dans la présente garantie respecteront la loi. Certains États ne permettent pas l'exonération ou la limite de dommages accidentels ou indirects, la déclaration ci-dessus pourrait donc ne pas s'appliquer à votre cas.

Situation d'exonération de garanties

La présente garantie ne s'applique pas et ne remplace toutes les autres garanties, qu'elles soient explicites ou implicites (notamment toutes les garanties implicites de marchandise ou aptitude pour un usage particulier) et de toutes autres obligations ou responsabilités de Digital Security Controls. Digital Security Controls n'assume et n'autorise aucune autre personne prétendant agir en son nom de modifier ou changer cette garantie, n'assume pour cela aucune autre garantie ou responsabilité concernant ce produit.

Cette stipulation d'exonération de garanties et garantie restreinte sont gouvernées par les lois de la province de l'Ontario, Canada.

ATTENTION: Digital Security Controls recommande que la totalité du système soit testé régulièrement. Toutefois, même si vous faites des essais périodiques, il peut arriver que le fonctionnement du produit ne soit pas conforme aux spécifications en raison notamment, mais pas exclusivement, d'interventions criminelles ou de panne de courant.

Verrouillage de l'Installateur

Tous les produits vendus à DSC qui ont une option verrouillage de l'installateur activée et ne montent pas à DSC ont des problèmes seront sujets à des frais d'entretien.

Réparations en dehors de la Garantie

Digital Security Controls réparera à son choix ou remplacera en dehors de la garantie les produits renvoyés à son usine dans les conditions suivantes. Quoiconque retourne des produits à Digital Security Controls doit d'abord obtenir un numéro d'autorisation. Digital Security Controls n'acceptera aucun envoi quel qu'il soit, lequel ne requiert une autorisation préalable n'aura pas été obtenue. Les produits que Digital Security Controls juge être réparables seront réparés et renvoyés. Les frais pré-déterminés par Digital Security Controls, et sujets à un rajustement périodique, seront facturés pour chaque unité réparée. Les produits que Digital Security Controls juge ne pas être réparables seront remplacés par le produit équivalent le plus proche disponible à ce moment. Le prix du marché en cours du produit de remplacement sera facturé pour chaque unité de remplacement.

ATTENTION à lire attentivement

Note pour les installateurs

Cette mise en garde contient des informations vitales. En tant que seul individu en contact avec les utilisateurs du système, c'est à vous qu'incombe la responsabilité d'attirer l'attention des utilisateurs du système sur chaque élément de cette mise en garde.

Pannes de Système

Ce système à été soigneusement conçu pour être aussi efficace que possible. Toutefois, dans des circonstances, où il y a feu, cambriolage ou autre genre d'urgences, il ne peut pas fournir de protection. Tout système d'alarme quel qu'il soit peut être saboté ou peut ne pas fonctionner comme prévu pour plusieurs raisons. Certaines de ces raisons sont notamment :

Mauvaise Installation

Un système de sécurité doit être correctement installé pour fournir une protection adéquate. Chaque installation doit être évaluée par un professionnel de la sécurité pour s'assurer que tous points d'accès et aires sont couvertes. Serrures et loquets sur les fenêtres et portes doivent être bien fermés et fonctionner comme prévu. Les matériels de construction des fenêtres, portes, murs, plafonds et autres doivent assez solides pour assurer le niveau de protection attendu. Une réévaluation doit être effectuée dès que possible et après tout construction. Une évaluation par les sapeurs-pompiers et/ou les services de police est grandement recommandée si ce service est offert.

Connaissances Criminelles

Ce système contient des fonctions de sécurité reconnues efficaces au moment de la fabrication. Il est possible que des personnes ayant des intentions criminelles élaborées des techniques qui réduisent l'efficacité de ces fonctions. Il est important qu'un système de sécurité soit réexaminé périodiquement pour assurer que ces fonctions continuent de fonctionner et pour les actualiser ou les remplacer si elles n'assurent plus la protection attendue.

Accès par des Intrus

Des intrus peuvent entrer par un point d'accès non protégé en contournant une unité de détection, échapper à une détection en se déplaçant dans une zone à couverture insuffisante, déconnecter une unité d'alerte, ou interférer avec le système ou empêcher son fonctionnement normal.

Panne

Les unités de Contrôle, les détecteurs d'intrusion, les détecteurs de fumée et bien d'autres dispositifs de sécurité nécessitent une alimentation électrique pour fonctionner normalement. Si un dispositif fonctionne à partir de batteries, il est possible que les batteries faiblissent. Même si les batteries ne sont pas faibles, elles doivent être changées, en bonne condition et installées correctement. Si un dispositif ne fonctionne que par courant électrique, toute interruption, même brève, rendra ce dispositif inopérant pendant la durée de la coupure de courant. Les coupures de courant, même pendant une courte durée, sont souvent accompagnées de fluctuations de voltage qui peuvent endommager l'équipement électronique tel qu'un système de sécurité. Après qu'une coupure de courant s'est produite, effectuez immédiatement un test complet du système pour vous assurer que le système fonctionne correctement.

Panne de Batteries Remplaçables

Les transmetteurs sans fils de ce système ont été conçus pour fournir plusieurs années d'autonomie de batteries sous des conditions normales. La durée de vie de la batterie dépend de l'environnement du dispositif, de utilisation et du type de batterie. Les conditions ambiantes telles que l'humidité élevée, des températures très élevée ou très basses, ou de grosses différences de température peuvent réduire la durée de vie de la batterie. Bien que chaque dispositif de transmission possède un dispositif de surveillance de batterie faible et qu'il indique quand les batteries ont besoin d'être remplacées, il peut ne pas fonctionner comme prévu. Des tests et un entretien régulier garantiront que le système dans de bonne condition de fonctionnement.

Limites de fonctionnement des Dispositifs de Fréquence Radio (Sans Fils)

Les signaux peuvent ne pas atteindre le récepteur dans toutes les circonstances qui pourraient inclure objets métalliques placés sur ou côté du chemin radio ou blocage délibéré ou autre interférence du signal radio commis par inadvertance. Les Utilisateurs du Système

Un utilisateur peut ne pas être en mesure de faire fonctionner un interrupteur de panne d'urgence à cause d'une invalidité permanente ou temporaire, d'une incapacité à atteindre le dispositif à temps, ou d'un manque de connaissance de la bonne fonction. Il est important que tous les utilisateurs du système soient formés sur le bon fonctionnement du système d'alarme pour qu'ils sachent comment réagir quand le système indique une alarme.

Dispositifs d'Avertissement

Les dispositifs d'avertissement tels que sirènes, cloches, klaxons ou lumières stroboscopiques n'avertissent pas les gens ou ne réveillent pas quelqu'un qui dort s'il y a un mur ou une porte fermée. Si les dispositifs d'avertissement sont placés à un autre niveau de la résidence ou du local, alors il est probable que les occupants ne seront pas alertés ou réveillés. Les dispositifs d'avertissement audibles peuvent interférer avec d'autres sources de bruit tels stéréo, radios, télévisions, climatiseurs ou autres unités électriques, ou la circulation. Les dispositifs d'avertissement audibles, même bruyants, ne peuvent pas être entendus par une personne malentendante.

Lignes Téléphoniques

Si les lignes téléphoniques sont utilisées pour transmettre des alarmes, elles peuvent être hors d'usage ou occupées pendant une certaine période de temps. Un intrus peut également couper la ligne téléphonique ou provoquer son dérangement par des moyens plus sophistiqués parfois difficiles à détecter.

Insuffisance de temps

Il peut y avoir des circonstances où le système fonctionne comme prévu, mais où les occupants ne seront pas protégés à cause de leur incapacité à répondre aux avertissements dans un temps alloué. Si le système est connecté à un poste de surveillance, l'intervention peut ne pas arriver à temps pour protéger les occupants ou leurs biens.

Panne d'un élément

Bien que tous les efforts aient été faits pour rendre le système aussi fiable que possible, le système peut mal fonctionner à cause de la panne d'un élément.

Test Insuffisant

La plupart des problèmes qui pourraient empêcher un système d'alarme de fonctionner correctement peuvent être découverts en testant et entretenant le système régulièrement. L'ensemble du système devrait être testé hebdomadairement et immédiatement après une entrée par effraction, une tentative d'entrée par effraction, un incendie, une tempête, un tremblement de terre, un accident ou toute sorte de construction à l'intérieur des lieux. Le test doit comporter tous les dispositifs de détection, claviers, consoles, dispositifs d'indication d'alarme et tout autre dispositif de fonctionnement qui fait partie du système.

Sûreté d'Assurance

Sans tenir compte de ses capacités, un système d'alarme n'est pas un substitut d'assurance sur la propriété ou d'assurance vie. Un système d'alarme n'est pas un substitut de propriétaire, locataires ou autres occupants pour agir prudemment afin d'empêcher ou de minimiser les effets nuisibles d'une situation d'urgence.

IMPORTANT - À LIRE ATTENTIVEMENT : Le logiciel DSC acheté avec ou sans Produits et Composants est protégé par le droit d'auteur et il est acheté conformément aux modalités du contrat de licence :

- Ce Contrat de licence d'utilisation (« CLU ») est une entente légale entre Vous (l'entreprise, l'individu ou l'entité qui a acheté le Logiciel et tout Matériel connexe) et Digital Security Controls, une filiale de Tyco Safety Products Canada Ltd. (« DSC »), le fabricant des systèmes de sécurité intégrés et le développeur du logiciel et de tout produit ou composant connexe (MATÉRIEL) que Vous avez acquis.
- Si le produit logiciel DSC (« PRODUIT LOGICIEL » ou « LOGICIEL ») a été conçu pour être accompagné par le MATÉRIEL et s'il N'est PAS accompagné par un nouveau MATÉRIEL, Vous n'avez pas le droit d'utiliser, de copier ou d'installer le PRODUIT LOGICIEL. Le PRODUIT LOGICIEL comprend le logiciel, et peut aussi comprendre des médias connexes, des matériels imprimés et de la documentation « en ligne » ou électronique.
- Tout logiciel fourni avec le PRODUIT LOGICIEL qui est lié à un contrat de licence d'utilisation séparé Vous donne des droits conformément aux modalités de ce contrat de licence.
- En installant, copiant, téléchargeant, sauvegardant, accédant ou utilisant d'une manière quelconque le PRODUIT LOGICIEL, Vous acceptez inconditionnellement d'être lié par les modalités de ce CLU, même si ce CLU est considéré une modification de tout accord ou contrat antérieur. Si Vous n'acceptez pas les modalités du CLU, DSC refuse de Vous octroyer une licence d'utilisation du PRODUIT LOGICIEL et Vous n'avez pas le droit d'utiliser.

LICENCES DU PRODUIT LOGICIEL

Le PRODUIT LOGICIEL est protégé par des lois sur le droit d'auteur et des traités internationaux sur le droit d'auteur, ainsi que par d'autres lois et traités de la propriété intellectuelle. Le droit d'utilisation du PRODUIT LOGICIEL est octroyé, pas vendu.

1. OCTROI DE LA LICENCE. Ce CLU vous donne les droits suivants :

- (a) Installation et utilisation du logiciel - Pour chacune des licences acquises, Vous n'avez le droit d'installer qu'un seul exemplaire du PRODUIT LOGICIEL.
- (b) Utilisation de stockage en réseau - Le PRODUIT LOGICIEL ne peut pas être installé, accédé, affiché, exécuté, partagé ou utilisé simultanément sur des ordinateurs différents, notamment une station de travail, un terminal ou autre dispositif électronique numérique (« Dispositif »). Autrement dit, si Vous avez plusieurs postes de travail, Vous devez acheter une licence pour chaque poste de travail où le LOGICIEL sera utilisé.
- (c) Copie de sauvegarde - Vous pouvez faire des copies de sauvegarde PRODUIT LOGICIEL, mais Vous ne pouvez avoir qu'une seule copie installée par licence à tout moment. Vous pouvez utiliser une copie de sauvegarde. Hormis ce qui est expressément prévu dans ce CLU, Vous n'avez pas le droit de faire des copies du PRODUIT LOGICIEL, les matériels imprimés accompagnant le LOGICIEL compris.

2. DESCRIPTIONS D'AUTRES DROITS ET LIMITES

- (a) Limites relatives à la rétro-ingénierie, à la décompilation et au désassemblage — Vous n'avez pas le droit de désosser, décompiler ou désassembler le PRODUIT LOGICIEL, sauf et seulement dans la mesure dans laquelle une telle activité est explicitement permise par la loi en vigueur, sans égard à ces limites. Vous n'avez pas le droit de faire des changements ou des modifications, quels qu'ils soient, sans la permission écrite d'un dirigeant de DSC. Vous n'avez pas le droit de retirer les notices, les marques ou les étiquettes privatives du Produit Logiciel. Vous devez instituer des mesures raisonnables pour assurer la conformité aux modalités de ce CLU.
- (b) Séparation des Composants — Le PRODUIT LOGICIEL est fourni sous licence en tant que produit unique. Ses parties composantes ne peuvent pas être séparées pour être utilisées sur plus d'un MATÉRIEL.
- (c) PRODUIT INTÉGRÉ unique — Si vous avez acquis ce LOGICIEL avec du MATÉRIEL, le PRODUIT LOGICIEL est autorisé à être utilisé avec le MATÉRIEL en tant que produit intégré unique. Dans ce cas, le PRODUIT LOGICIEL ne peut être utilisé qu'avec le MATÉRIEL conformément à ce CLU.
- (d) Location — Vous n'avez pas le droit de louer, de mettre en bail ou de prêter le PRODUIT LOGICIEL. Vous n'avez pas le droit de le mettre à la disposition d'autres personnes ou de l'afficher sur un serveur ou un site Web.
- (e) Transfert du Produit Logiciel — Vous pouvez transférer tous vos droits de ce CLU uniquement dans le cadre de la vente ou du transfert permanent du MATÉRIEL, à condition que Vous ne conserviez aucune copie, que Vous transfériez tout le PRODUIT LOGICIEL (tous les composants, les matériels imprimés et autres, toutes les mises à niveau et ce CLU), et à condition que le récipiendaire accepte les conditions de ce CLU. Si le PRODUIT LOGICIEL est une mise à niveau, tout transfert doit également inclure toutes les versions antérieures du PRODUIT LOGICIEL.
- (f) Résiliation — Sous réserve de tout ses autres droits, DSC se réserve le droit de résilier ce CLU si Vous ne respectez pas les modalités de ce CLU. Dans ce cas, Vous devez détruire toutes les copies du PRODUIT LOGICIEL et toutes ses parties composantes.
- (g) Marques de commerce — Ce CLU ne Vous donne aucun droit

relativement aux marques de commerce ou aux marques de service de DSC ou de ses fournisseurs.

3. DROIT D'AUTEUR

Tous les titres et droits de propriété intellectuelle associés au PRODUIT LOGICIEL (notamment mais pas seulement aux images, photographies et textes incorporés dans le PRODUIT LOGICIEL), les documents imprimés joints et tout exemplaire du PRODUIT LOGICIEL, sont la propriété de DSC et de ses fournisseurs. Vous n'avez pas le droit de faire des copies des documents imprimés accompagnant le PRODUIT LOGICIEL. Tous les titres et droits de propriété intellectuelle associés au contenu qui peut être accédé par le biais du PRODUIT LOGICIEL sont la propriété du propriétaire respectif du contenu et ils peuvent être protégés par le droit d'auteur ou autres lois et traités sur la propriété intellectuelle. Ce CLU ne Vous octroie pas le droit d'utiliser ces éléments. Tous les droits qui ne sont pas expressément octroyés par cette CLU, sont réservés par DSC et ses fournisseurs.

4. RESTRICTIONS POUR L'EXPORTATION

Vous acceptez le fait que Vous n'exporterez pas ou ne réexporterez pas le PRODUIT LOGICIEL dans tout pays, personne ou entité soumis à des restrictions canadiennes à l'exportation.

5. CHOIX DES LOIS

Ce contrat de licence d'utilisation est régi par les lois de la Province de l'Ontario, Canada.

6. ARBITRAGE

Tous les conflits survenant relativement à ce contrat seront résolus par un arbitrage définitif et sans appel conformément à la Loi sur l'arbitrage, et les parties acceptent d'être liées par la décision de l'arbitre. Le lieu de l'arbitration sera Toronto, Canada, et le langage de l'arbitration sera l'anglais.

7. Garantie Restreinte

(a) PAS DE GARANTIE

DSC FOURNIT LE LOGICIEL « EN L'ÉTAT » SANS GARANTIE. DSC NE GARANTIT PAS QUE LE LOGICIEL SATISFERA VOS EXIGENCES OU QUE L'EXPLOITATION DU LOGICIEL SERA ININTERROMPUE OU SANS ERREUR.

(b) CHANGEMENTS DU CADRE D'EXPLOITATION

DSC ne sera pas responsable des problèmes provoqués par des changements dans les caractéristiques du MATÉRIEL, ou des problèmes d'interaction du PRODUIT LOGICIEL avec des LOGICIELS NON-DSC ou AUTRES MATÉRIELS.

(c) LIMITES DE RESPONSABILITÉ ; LA GARANTIE REFLÈTE L'AFFECTATION DU RISQUE

DANS TOUS LES CAS, SI UN STATUT QUELCONQUE SUPPOSE DES GARANTIES OU CONDITIONS QUI NE SONT PAS POSTULÉES DANS CE CONTRAT DE LICENCE, TOUTE LA RESPONSABILITÉ ASSUMÉE PAR DSC DANS LE CADRE D'UNE DISPOSITION QUELCONQUE DE CE CONTRAT SERA LIMITÉE AU MONTANT LE PLUS ÉLEVÉ QUE VOUS AVEZ PAYÉ POUR LE CONTRAT DE CE PRODUIT LOGICIEL ET CINQ DOLLARS CANADIENS (5 CAN \$). PARCE QUE CERTAINES JURIDICTIONS NE PERMETTENT PAS L'EXCLUSION OU LES RESTRICTIONS DE RESPONSABILITÉ POUR DOMMAGES INDIRECTS, CES RESTRICTIONS PEUVENT NE PAS S'APPLIQUER DANS VOTRE CAS.

(d) STIPULATION D'EXONÉRATION DE GARANTIES

CETTE GARANTIE CONTIENT L'ENTIERE GARANTIE ET REMPLACE TOUTES LES AUTRES GARANTIES, QUELLES SOIENT EXPLICITES OU IMPLICITES (NOTAMMENT TOUTES LES GARANTIES IMPLICITES DE MARCHANDISE OU APPÉTITE POUR UN USAGE PARTICULIER) ET DE TOUTE AUTRE OBLIGATION OU RESPONSABILITÉ DE DSC. DSC NE FAIT AUCUNE AUTRE GARANTIE. DSC N'ASSUME PAS LA RESPONSABILITÉ ET N'AUTORISE AUCUNE AUTRE PERSONNE PRÉTENDANT AGIR EN SON NOM DE MODIFIER OU DE CHANGER CETTE GARANTIE, N'ASSUME POUR CELA AUCUNE AUTRE GARANTIE OU RESPONSABILITÉ CONCERNANT CE PRODUIT LOGICIEL.

(e) RECOURS EXCLUSIF ET LIMITE DE GARANTIE

DSC NE SERA EN AUCUN CAS RESPONSABLE DES DOMMAGES PARTICULIERS, ACCIDENTELS OU INDIRECTS BASES SUR UNE INOBSERVATION DE LA GARANTIE, UNE RUPTURE DE CONTRAT, UNE NÉGLIGENCE, UNE RESPONSABILITÉ STRICTE OU TOUTE AUTRE THÉORIE JURIDIQUE, DE TELS DOMMAGES INCLUENT NOTAMMENT, MAIS PAS EXCLUSIVEMENT, UNE PERTE DE PROFITS, UN ENDOMMAGEMENT DU PRODUIT LOGICIEL OU TOUT AUTRE ÉQUIPEMENT ASSOCIÉ, LE CÔUT DU CAPITAL, LE CÔUT DE REMPLACEMENT OU DE SUBSTITUTION, DES INSTALLATIONS OU SERVICES, UN TEMPS D'ARRÊT, LE TEMPS DE L'ACHETEUR, LES REVENDICATIONS DE TIERS, Y COMPRIS LES CLIENTS ET LES DOMMAGES À LA PROPRIÉTÉ.

MISE EN GARDE - DSC recommande de tester complètement l'ensemble du système régulièrement. Toutefois, malgré des essais réguliers, il peut arriver que le fonctionnement du PRODUIT LOGICIEL ne soit pas conforme aux attentes en raison notamment, mais pas exclusivement, d'interventions criminelles ou de pannes de courant.

FCC Compliance Statement

CAUTION: Changes or modifications not expressly approved by the Digital Security Controls could void your authority to use this equipment.

This equipment has been tested and found to comply with the limits for a Class B digital device, pursuant to Part 15 of the FCC Rules. These limits are designed to provide reasonable protection against harmful interference in a residential installation. This equipment generates, uses and can radiate radio frequency energy and, if not installed and used in accordance with the instructions, may cause harmful interference to radio communications. However, there is no guarantee that interference will not occur in a particular installation. If this equipment does cause harmful interference to radio or television reception, which can be determined by turning the equipment off and on, the user is encouraged to try to correct the interference by one or more of the following measures:

- Re-orient the receiving antenna.
- Increase the separation between the equipment and receiver.
- Connect the equipment into an outlet on a circuit different from that to which the receiver is connected.
- Consult the dealer or an experienced radio/television technician for help.

The user may find the following booklet prepared by the FCC useful: 'How to Identify and Resolve Radio/Television Interference Problems'. This booklet is available from the U.S. Government Printing Office, Washington D.C. 20402, Stock # 004-000-00345-4.

Warning: To satisfy FCC RF exposure requirements for mobile transmitting devices, a separation distance of 20cm or more must be maintained between the antenna of this device and persons during device operation.

Industry Canada Statement

The prefix 'IC:' in front of the radio certification number signifies only that Industry Canada technical specifications were met.

Certification Number IC: 160A-GS255SM

This device complies with Industry Canada licence-exempt RSS standard(s). Operation is subject to the following two conditions: (1) this device may not cause interference, and (2) this device must accept any interference, including interference that may cause undesired operation of the device.

Cet appareil est conforme avec Industrie Canada exempts de licence standard RSS (s). Le

fonctionnement est soumis aux deux conditions suivantes: (1) cet appareil ne peut pas provoquer d'interférences et (2) cet appareil doit accepter toute interférence, y compris les interférences qui peuvent causer un mauvais fonctionnement de l'appareil.

This Class B digital apparatus complies with Canadian ICES-003.

Cet appareil numérique de la classe B est conforme à la norme NMB-003 du Canada.

Les marques de commerce, logos et marques de service qui apparaissent sur ce document sont enregistrés aux États-Unis [ou dans d'autres pays]. Tout usage inapproprié des marques de commerce est strictement interdit; Tyco International Ltd. entend défendre vivement ses droits de propriété intellectuelle avec toute la rigueur que permet la loi et intentera des poursuites criminelles si nécessaire. Toutes les marques de commerce que ne possède pas Tyco International Ltd. appartiennent à leurs propriétaires respectifs et sont utilisées avec leur permission ou dans le respect des lois en vigueur.

Les produits offerts et leurs spécifications peuvent changer sans préavis. Il est possible que les produits diffèrent des images qui les accompagnent. Tous les produits n'offrent pas toutes les caractéristiques. La disponibilité varie selon les régions; communiquez avec votre représentant local.



29007847R001

DSC

A Tyco International Company

© 2011 Tyco International Ltd. et ses sociétés respectives.

Tous droits réservés • Toronto, Canada • www.dsc.com

Support technique : 1-800-387-3630 (CA, US), 905-760-3000

Printed in Canada