



WLS906

Avertisseur de fumée à alimentation par pile

INSTRUCTIONS POUR L'INSTALLATION ET L'UTILISATION

Lisez complètement cette feuille d'instruction avant d'installer et d'utiliser votre avertisseur de fumée meridian.

Caractéristiques

- **Champ de détection photoélectrique de 90 ° et chambre de fumée * de conception unique pour détection exceptionnelle et résistance à la poussière.**
- **Rapport signal/bruit élevé unique et immunité aux interférences de haute fréquences radio, pour éviter toutes fausses alarmes.**
- **L'excellente entrée de la fumée fournie une détection fiable des faibles et forts courants de fumée dans toutes les directions.**
- **Sirène d'alarme piézoélectrique forte de 85dB.**
- **Conception alimenté par pile pour une installation facile et une indépendance du courant électrique de la maison.**
- **Utilise 6 piles AA et une conception de circuit spéciale pour fournir une durée de vie des piles très longue.**
- **Témoin lumineux à diode électroluminescente (DEL) (rouge)**
- **Témoin visible et sonnerie audible pour avertissement de pile faible.**
- **Équipé d'un transmetteur à fréquence radio, le WLS906 peut communiquer avec le système de sécurité sans fil, WLS900, et le système de sécurité Power 832 de DSC.**
- **Le bouton test permet à l'utilisateur d'exécuter un test de sensibilité et d'obtenir une indication local du résultat de test.**
- **Commutateur à lames magnétique permet à l'utilisateur d'exécuter un test du système.**
- **Capteur d'enlèvement de pile qui alerte l'utilisateur qu'une pile est manquante et empêche l'installation de l'avertisseur quand les piles ne sont pas installées.**
- **Le test automatique toute les 40 secondes fourni une indication de problème audible si l'avertisseur de fumée a une faible sensibilité à la fumée.**
- **S'intégré à tout décor.**
- **Homologué ULC S531.**
- **Homologué à UL217 et UL268.**

*** Protégé sous le brevet Canadien N° 1452296. Autre brevets imminent.**

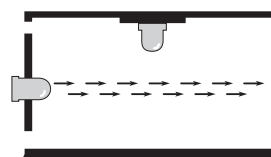
Introduction

L'avertisseur de fumée photoélectrique MERIDIAN de DSC comprend plusieurs caractéristiques de conception unique pour fournir des années de fonctionnement fiable. Il est important de suivre les instructions d'installation et de fonctionnement de cette feuille pour s'assurer du bon fonctionnement de l'avertisseur - même le meilleur avertisseur de fumée conçu sera rendu inutilisable s'il n'est pas branché ou placé correctement.

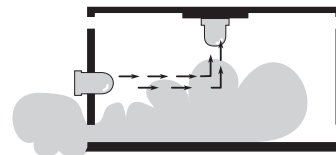
Il est très important que vous compreniez comment tester et maintenir votre système. Ce référer au manuel d'instruction ou au manuel d'utilisation de votre système d'alarme, pour vous familiariser avec le fonctionnement de l'alarme d'incendie. Assurez-vous de tester votre système régulièrement en suivant les procédures de test décrètent dans votre manuel. Si jamais vous auriez des problèmes pour le fonctionnement ou le test de votre système, et spécialement sur les fonctions d'alarme d'incendie, contacter votre installateur ou revendeur immédiatement.

Bien que les avertisseurs de fumée et les systèmes d'alarme soit conçu pour vous prévenir des situations potentiellement dangereuses, aucun d'entre-eux ne peut empêcher les urgences. Un système d'alarme n'est pas un substitut d'assurance vie ou sur les biens immobiliers; vous devriez toujours avoir les assurances appropriés.

Comment l'avertisseur de fumée fonctionne?



Normalement, la lumière émet des impulsions dans la chambre de fumée et n'atteint pas le détecteur lumineux.



La fumée dans la chambre de fumée dévie la lumière vers le détecteur lumineux, déclenchant une alarme.

Comme indiqué ci-dessus, une source de lumière est dirigée à travers la chambre de fumée et n'est pas normalement réfléchi vers l'élément détecteur. Quand la fumée entre dans la chambre, le rayon lumineux est éclaté par la fumée et est réfléchi vers le détecteur. Quant assez de fumée est détectée, une alarme est déclenchée. Quand l'alarme est activée, l'avertisseur sonore est activé, et le témoin lumineux rouge sera clignoter. **Quand la fumée disparaît de la chambre, l'avertisseur sera automatiquement ré-initialisé par lui-même.**

Signalisation de l'avertisseur

État	Sonnerie	Témoins lumineux	Relais d'alarme
Pas de fumée	Silencieuse	Clignote toutes les 40-50 s	Transmission de surveillance toute les 12 mn
Fumée	Sonnerie d'alarme	Clignote toutes les 0.67 s	Transmission d'alarme
Autovérification automatique - Fonctionnement normal	Silencieuse	Clignote toutes les 40-50 s	Transmission de surveillance toute les 12 mn
Autovérification automatique - Sensibilité trop faible	Sonnerie entre les clignotements de la DEL	Clignote toutes les 40-50 s	Transmission de problème d'incendie
Essai manuel - Fonctionnement normal	Sonnerie d'alarme	Clignote toutes les 0.67 s	Transmission de surveillance toute les 12 mn
Essai manuel - Sensibilité trop faible	Silencieuse	Clignote toutes les 40-50 s	Transmission de problème d'incendie
Essai système - Fonctionnement normal	Sonnerie d'alarme	Clignote toutes les 0.67 s	Transmission d'alarme
Essai système - Sensibilité trop faible	Silencieuse	Clignote toutes les 40-50 s	Transmission de problème d'incendie
Pile faible	Sonnerie simultanée avec clignotements de la DEL	Clignote toutes les 40-50 s	Transmission de problème d'incendie

Restrictions des avertisseurs de fumée.

Bien que l'avertisseur de fumée MERIDIAN soit conçu pour être fiable, il est important de savoir que les avertisseurs de fumée ont des limites.

- Les avertisseurs de fumée ne fonctionnent pas sans alimentation. Si les piles sont faibles l'avertisseur de fumée ne fonctionnera pas. Voir "Installation des piles" ci-dessous pour d'importantes informations sur l'utilisation des piles.

- Les avertisseurs de fumée ne peuvent générer une alarme que lorsque la fumée est à l'intérieur de la chambre de fumée; Tout ce qui empêche la fumée d'entrer dans la chambre de fumée peut empêcher ou différer une alarme. Se référer aux directives relatives à l'emplacement des avertisseurs de fumée sur cette feuille d'instruction; il est important que les avertisseurs de fumée soient placés à chaque étage, de préférence dans chaque chambre. Il est aussi important d'éviter les obstructions, tel que portes fermées, qui peut empêcher l'avertisseur de fumée d'opérer. Un avertisseur de fumée ne peut détecter un incendie dans les murs, une cheminée, ou dans le plafond d'un bâtiment tant que la fumée n'entre pas dans la chambre de fumée.
- Les avertisseurs de fumée ont des limites évidentes: ils ne peuvent pas protéger un individu fumant dans sont lit, un enfant jouant avec des allumettes, ou des explosions soudaines et violentes. Un avertisseur de fumée est une partie d'un ensemble de précautions de sécurité; l'avertisseur de fumée ne doit pas être considéré comme un substitue d'un programme de sécurité d'incendie.

Directives relatives à l'emplacement des avertisseurs de fumée.

Des études ont démontré que tous les foyers d'incendie dans les maisons dégagent une quantité plus ou moins importante de fumée. De plus, des expériences ont permis de constater que la plupart des feux dégagent un taux de fumée décelable afin d'engendrer une augmentation perceptible de température. C'est pourquoi un avertisseur de fumée devrait être installé dans les environs immédiats de chaque regroupement de chambres ainsi qu'à chaque étage de la maison.

Les renseignements suivants ne sont fournis qu'à titre d'indication; il est recommandé que les codes d'incendie locaux réglementations soient consulté lors de la disposition et de l'installation des avertisseurs de fumée.

Pour une protection accrue, il est recommandé d'installer des avertisseurs de fumée additionnels au sous-sol, ainsi que dans les chambres, spécialement où les fumeurs dorment, la salle à manger, la chaufferie, la salle de rangement, et les passages non déjà couverts.

Un avertisseur de fumée devrait être installé entre les chambres à coucher et le reste des pièces où vit la famille comme indiqué en figure 1. Dans les maisons de plus d'une chambre à coucher, un avertisseur de fumée devrait être placé en dehors de chacune d'entre-elles, comme indiqué en figure 2. Un avertisseur de fumée devrait être installé à chaque étage de la maison, comme indiqué en figure 3.

La fumée dégagée par un feu s'élève généralement au plafond, se répand à sa surface, puis redescend. Le coin formé par le plafond et le mur constitue l'espace où la fumée peut avoir de la difficulté à pénétrer. Dans la plupart des incendies, l'espace où l'air ne circule pas couvre environ 10 cm (4 po.) de plafond à partir du mur et longe le mur vers le bas sur une égale distance, comme indiqué en figure 4. Ne placé pas de avertisseur de fumée dans cette zone.

Emplacements à éviter:

- Ne pas placer les avertisseurs de fumée au sommet du plafond; l'espace où l'air ne circule peut empêcher l'avertisseur de déceler la fumée.
- Éviter les endroits à courant d'air, tel que proche d'un ventilateur, portes ou fenêtres. Les courants à proximité peuvent empêcher la fumée de pénétrer dans l'avertisseur.
- Ne pas placer l'avertisseur de fumée dans des pièces à fort taux d'humidité, tel que salle de bain ou grenier. Aussi éviter les pièces où la température monte au dessus de 38°C (100°F) ou descend en dessous de 5°C (41°F).
- Ne pas placer l'avertisseur de fumée où la ventilation est très faible tel que garages ou cuisine; la fumée d'échappement ou les vapeurs de cuisine peuvent causer des fausses alarmes.

Figure 1

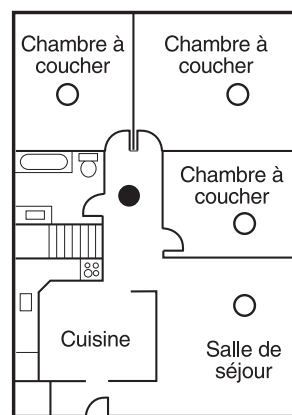


Figure 2

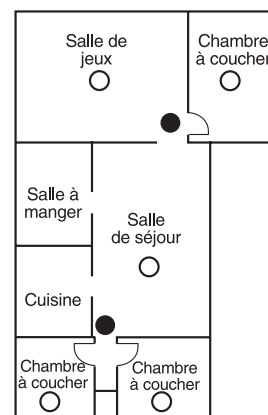


Figure 3

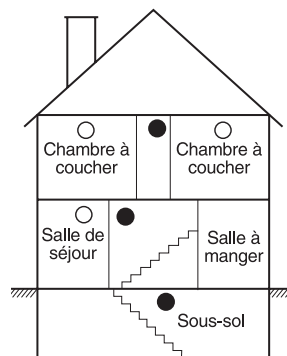
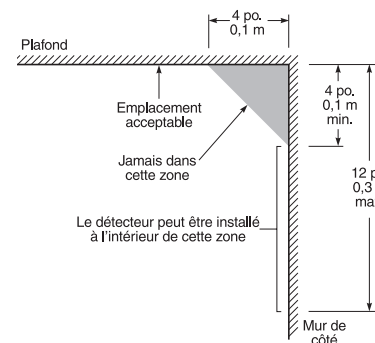


Figure 4



● Détecteurs de fumée pour une protection minimum

○ Détecteurs de fumée pour une meilleure protection

Comment tester votre avertisseur de fumée

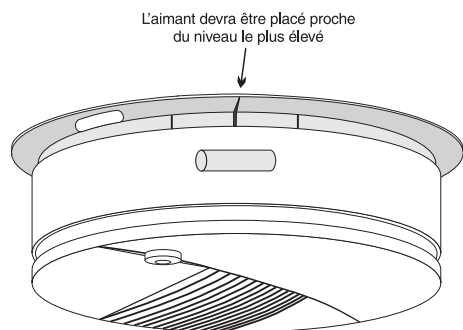
Ne jamais utiliser de matières enflammées ou étouffantes pour tester un avertisseur de fumée. Suivez la procédure de test décrite ci-dessous ou contactez votre revendeur ou installateur de avertisseurs de fumée pour les instructions de test. Il est recommandé que votre système d'alarme soit entièrement testé au moins une fois par semaine pour vérifier le fonctionnement de toutes les fonctions du système.

Test de l'élément avertisseur de fumée

Pour tester l'avertisseur, appuyez et maintenez le bouton de test situé sur le devant de l'avertisseur. Une fois le bouton pressé, l'alarme de l'avertisseur devrait sonner; lorsque l'on relâche le bouton, l'alarme cesse. Si cela ne se produit pas, vérifiez que les piles soient du type correct, en bonne état de fonctionnement et installé correctement (Voir la partie *installation des piles*). Si l'avertisseur de fumée ne fonctionne toujours pas normalement, appeler votre installateur ou revendeur pour une maintenance.

Test du système

Pour préparer votre système d'alarme pour un test complet, se référer à la section instructions de test dans le manuel de votre système. **Observez soigneusement toutes les instructions concernant la notification de la station de contrôle afin d'éviter une inutile situation d'urgence.** Quand votre système est prêt à être testé, maintenez l'aimant de test contre l'avertisseur comme indiqué ci-dessous.



! Si vous avez un système de type Marquis (WLS900), et que celui-ci n'est pas en mode test quand vous exécutez le test du système, le contrôleur de système transmettra une alarme d'incendie à la station de contrôle.

Après l'activation du test de système de l'avertisseur de fumée, une alarme sonnera et l'indicateur lumineux clignotera toute les 0,67 secondes. Quand l'aimant est retiré, l'alarme s'arrêtera. **Voir le manuel de votre système pour de plus amples instructions concernant l'achèvement du test du système d'alarme.**

Protection contre les incendies à domicile

Comme la plupart des incendies surviennent à la maison, il est recommandé, afin de réduire les risques, de réunir tous les membres de la famille pour discuter de sécurité-incendie et d'établir un plan d'évacuation.

Sécurité-incendie à domicile

Faites le tour de la maison afin de déceler les dangers potentiels suivants:

- 1 Les appareils électriques et les prises d'alimentation sont-ils sécuritaires? Assurez-vous par exemple qu'aucun cordon n'est effiloché et qu'aucun circuit d'éclairage n'est surchargé. Si vous avez de la difficulté à évaluer vous-même l'état de vos appareils électriques et de vos appareils électroménagers, faites appel à un professionnel.
- 2 Les liquides inflammables sont-ils tous entreposés de façon sécuritaire dans des contenants hermétiques rangés dans un endroit aéré et frais? Tout nettoyage à l'aide d'un liquide inflammable tel que l'essence doit être évité.
- 3 Les objets présentant des risques d'incendie (allumettes, par exemple) sont-ils hors de la portée des enfants?
- 4 Les chaudières et appareils de combustion au bois sont-ils correctement installés, propres et en bon état de fonctionnement? Si vous avez des doutes, faites appel à un professionnel.

Plan d'évacuation de la famille

En général, peu de temps s'écoule entre le moment où l'incendie est détecté et le moment où il peut entraîner la mort. C'est pourquoi il est très important d'établir un plan d'évacuation de la famille, de faire des exercices d'incendie et de mettre le plan en pratique.

- 1 Chacun des membres de la famille devrait participer à l'élaboration du plan d'évacuation.
- 2 Étudiez tous les chemins d'évacuation possibles à partir de chaque pièce de la maison. Comme de nombreux incendies surviennent durant la nuit, portez une attention particulière aux chemins d'évacuation à partir des chambres.
- 3 Il est essentiel d'être en mesure d'évacuer une chambre sans avoir à en ouvrir la porte. Tenez compte des points suivants lorsque vous établirez votre plan d'évacuation:
 - Assurez-vous que toutes les portes et fenêtres qui s'ouvrent de

l'intérieur sont faciles à ouvrir. Assurez-vous également qu'elles ne sont pas bloquées par de la peinture et que les mécanismes de verrouillage fonctionnent facilement.

- Si l'ouverture de la porte ou de la fenêtre ou le simple fait de s'y rendre pose un problème à un enfant, une personne âgée ou une personne handicapée, prévoyez un plan de secours. Vous devez entre autres vous assurer que les secouristes peuvent réagir promptement au signal d'alarme d'incendie.
- Si la sortie est au-dessus du niveau du sol, prévoyez une échelle ou corde d'incendie et apprenez à l'utiliser.
- Toutes les sorties au niveau du sol doivent être dégagées. N'oubliez pas d'enlever la neige bloquant les portes patios l'hiver. Les meubles et le matériel d'extérieur ne doivent bloquer aucune issue.
- La famille doit convenir d'un point de rassemblement où on pourra s'assurer que personne ne manque à l'appel (de l'autre côté de la rue ou chez un voisin, par exemple.)
- Dès que tout le monde est sorti de la maison, appelez les pompiers.
- Un bon plan privilégie la rapidité d'évacuation. Ne cherchez pas les causes de l'incendie et ne tentez pas de le combattre ou de sauver des biens car vous perdriez alors un temps précieux. Une fois à l'extérieur, ne retournez pas dans la maison. Attendez des pompiers.
- Rédigez votre plan d'évacuation et faites de fréquents exercices d'incendie afin qu'en cas d'urgence chacun sache ce qu'il doit faire. Revoyez votre plan lorsque le nombre de personnes vivant à la maison change ou que des modifications sont apportées à la maison par exemple.
- Assurez-vous du bon fonctionnement de votre système d'alarme en faisant un essai chaque semaine comme nous l'avons déjà mentionné. En cas d'incertitude quant au fonctionnement du système, communiquez avec votre installateur.
- Il est recommandé de communiquer avec le service d'incendie local et de demander des renseignements complémentaires sur la sécurité-incendie de votre domicile de l'élaboration d'un plan d'évacuation. Si cela est possible, demandez à l'inspecteur de la prévention des incendies de venir inspecter votre domicile.

Instructions d'installation

Fiche technique

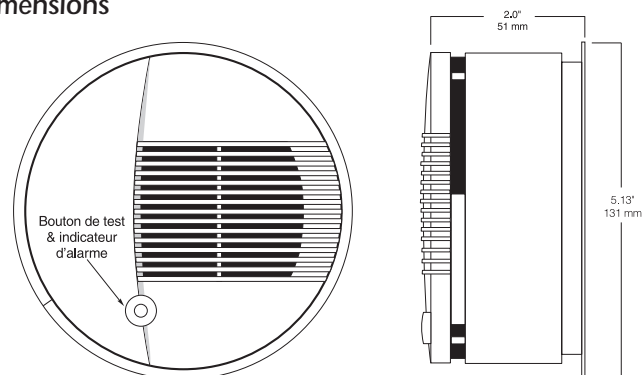
Tension de fonctionnement 9V (6 piles alcalines AA)

Seuil de sensibilité 2,5% d'obscurcissement/ $\pi \pm 0,5\%$ / π
2,5% / 305mm $\pm 0,5\%$ /305mm

Conditions ambiantes 0°C à 37,8°C (32°F à 100°F)
5% à 95% d'humidité relative, sans condensation

Essai sur place Commutateur à lames ou bouton d'essai et/ou analyseur Gemini 501 de l'avertisseur de fumée

Dimensions



Installation des piles

Retirez la plaque de fixation de l'avertisseur en poussant la languette de fixation et en tournant la plaque dans le sens contraire des aiguilles d'une montre.

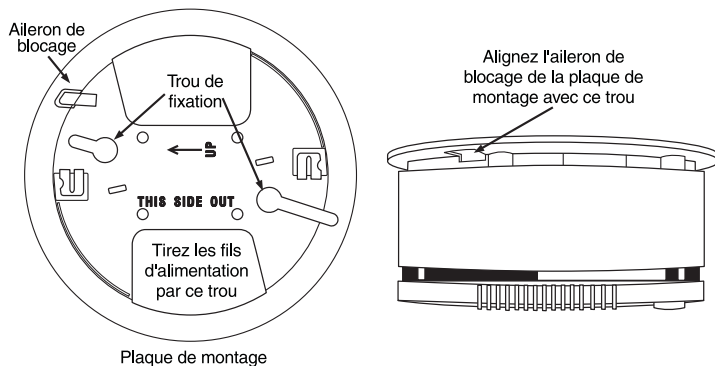
Maintenez l'avertisseur avec le compartiment à piles face à vous, suivez les illustrations de l'étiquette à l'intérieur du couvercle. Installez les deux premières piles en ligne du côté le plus proche de vous, avec le + des piles du côté gauche. Ensuite installez les piles du centre avec le + des piles du côté droit. Placez votre pouce au dessus du centre de ces quatre piles pour les garder en place. Installez les deux dernières piles, avec le + du côté gauche, en les emboîtant entre le ruban de nylon.

L'avertisseur de fumée est conçu pour utiliser les piles alcalines Eveready Energizer. N'utilisez pas d'autres piles avec l'avertisseur de fumée. En effet, si vous utilisez des marques autres que des piles alcalines Eveready Energizer, les homologations UL et ULC seront annulées et pourront nuire au bon fonctionnement du système.

Fixation de l'avertisseur

Installez la plaque de fixation de l'avertisseur de fumée au mur ou au plafond et marquez l'emplacement des vis. Il est préférable d'utiliser des chevilles d'ancrage pour les vis. Une fois les chevilles en place, fixez la plaque de fixation au mur ou au plafond, puis l'avertisseur de fumée sur sa plaque de fixation.

Pour replacer l'avertisseur de fumée sur sa plaque de fixation, alignez la languette de verrouillage de la plaque sur l'orifice de verrouillage du boîtier et tournez le dispositif dans le sens des aiguilles d'une montre jusqu'à ce qu'il soit fermement fixé.



Pare-poussière

Le pare-poussière n'est destiné qu'à protéger le dispositif de la poussière et des saletés lorsqu'il n'est pas en fonctionnement.

Attention : Le détecteur de fumée ne fonctionnera pas s'il est recouvert du pare-poussière.

Instructions de maintenance de l'installateur

Normalement, l'avertisseur de fumée MERIDIAN ne nécessitera pas de maintenance. Si l'avertisseur est monté dans un environnement poussiéreux, les zones d'ouverture du boîtier doivent être nettoyées avec une brosse douce.

Soyez sûr d'informer l'utilisateur et la station de contrôle quant une maintenance ou toute autre chose a été faite sur l'avertisseur de fumée ou sur toute autre partie du système de contrôle d'alarme. Toujours tester l'avertisseur de fumée après une maintenance. Si l'avertisseur de fumée continue de causer des problèmes d'alarme après le dépoussiérage, retourner l'avertisseur à la société DSC pour maintenance. Contactez la société DSC à l'adresse ci-dessous pour obtenir un numéro d'autorisation de retour avant de retourner l'avertisseur.

Responsabilité du constructeur vers l'utilisateur

Il est de la responsabilité de l'installateur d'informer complètement l'utilisateur final du système sur le fonctionnement, test et maintenance de leur système. L'installateur devra totalement expliquer et démontrer toutes les fonctions du système de contrôle d'alarme et de tout équipement, tel que les avertisseurs de fumée, connecté à celui-ci. De complètes instructions à l'utilisateur sont essentielles pour s'assurer qu'il obtiendra les meilleurs résultats de leur système. En donnant à l'utilisateur de complètes informations, l'installateur se verra bénéficier d'une réduction d'appel de maintenance pour des problèmes d'alarme.

Garantie Limitée

La société Digital Security Controls Ltée garantit le produit contre toutes déficiences matérielles et d'assemblage dans des conditions normales d'utilisation pendant une période de douze mois à partir de la date d'achat. Dans l'application de cette garantie, elle s'engage, à son choix, à réparer ou à remplacer le matériel défectueux dès son retour à un dépôt de réparation. Cette garantie ne s'applique qu'aux pièces défectueuses et à la main-d'œuvre, et non aux dommages causés lors de l'expédition ou de la manipulation ou aux dommages dont les causes sont indépendantes de la volonté de la société Digital Security Controls Ltée tel que la foudre, le survolage, les chocs mécaniques, les dégâts causés par l'eau ou les dommages découlant d'un abus, d'une modification ou d'une mauvaise utilisation du matériel.

La présente garantie n'est valide que pour l'acheteur original et remplace toute autre garantie, qu'elle soit explicite ou tacite, et toutes autres obligations ou responsabilités de la société Digital Security Controls Ltée. La présente garantie est complète en soi. La société Digital Security Controls Ltée n'autorise personne prétendant agir en son nom à modifier la présente garantie, ni à assumer en son nom toute autre garantie ou responsabilité relative au présent produit.

La société Digital Security Controls Ltée ne pourra en aucun cas être tenue responsable de tout dommage direct ou indirect, de la perte de profits prévus, de la perte de temps ou de toute autre perte subie par l'acheteur en rapport avec l'achat, l'installation et le fonctionnement ou la défaillance du présent produit.

Les détecteurs de fumée qui font partie du système peuvent ne pas bien alerter les occupants d'un endroit en feu pour un certain nombre de raisons, en voici quelques-unes. Les détecteurs de fumée peuvent avoir été mal installés ou positionnés. La fumée peut ne pas pouvoir atteindre le détecteur de fumée, par exemple : un incendie dans une cheminée, murs ou toits, ou de l'autre côté de portes fermées. Les détecteurs de fumée peuvent ne pas détecter la fumée provenant d'incendies à un autre niveau de la résidence ou du bâtiment.

Tous les incendies diffèrent par la quantité de fumée produite et le taux de combustion. Les détecteurs de fumée ne peuvent pas détecter de la même manière tous les types d'incendies. Les détecteurs de fumée ne fournissent pas d'avertissement opportun d'un incendie causé par une imprudence ou un manque de sécurité tels que fumer dans le lit, explosions violentes, fuites de gaz, mauvais rangement de produits inflammables, circuits électriques surchargés, enfants jouant avec des allumettes.

Même si le détecteur de fumée fonctionne comme prévu, dans certaines circonstances il n'y a pas assez de préavis pour permettre à tous les occupants de s'enfuir à temps pour éviter blessure ou mort.

Mise en garde

La société Digital Security Controls Ltée vous recommande de soumettre votre système à un essai complet. Toutefois, même si vous faites régulièrement des essais, il peut arriver que le fonctionnement du produit ne soit pas conforme aux spécifications en raison notamment, et sans exclure d'autres possibilités, d'intervention criminelle ou de panne de courant.



Pour information et assistance technique :

© 1999 Digital Security Controls Ltd.

1645 Flint Road, Downsview, Ontario, Canada M3J 2J6

Tel. (416) 665-8460 • Fax (416) 665-7498

www.dscgrp.com

29002043 R001