



WLS906-433

Détecteurs de fumée à pile
Pour utilisation résidentielle
INSTRUCTIONS D'INSTALLATION
ET D'UTILISATION

Lisez cette notice d'instructions avec attention avant
d'installer et d'utiliser votre détecteur de fumée Meridian

Caractéristiques

- Configuration de détection photoélectrique avancée 90° et chambre de fumée spécialement conçue * pour une haute performance de détection et une bonne résistance à la poussière
- Rapport signal sur bruit exceptionnellement élevé et excellente immunité contre les brouillages radio-électriques afin d'éviter les fausses alarmes
- Une excellente pénétration de fumée permet une détection fiable de la fumée quels que soient son sens ou sa vitesse
- Avertisseur sonore fort piézo-électrique de 85 dB
- Conception à pile pour une installation facile et une autonomie par rapport aux sources d'alimentation de la maison
- Utilise six piles AA et une conception de circuit spéciale pour que les piles durent très longtemps
- Voyant lumineux (rouge) DEL à semi-conducteur
- Lumière clignotante visible et piaulement audible pour indiquer une pile faible
- Grâce à son transmetteur RF, le WLS906 peut communiquer avec les systèmes compatibles de sécurité sans fil de DSC
- Un bouton-test permet à l'utilisateur d'effectuer des essais de sensibilité et d'obtenir une indication sur place du résultat de l'essai
- Un commutateur à lame actionné par un aimant permet à l'utilisateur d'effectuer des essais de système
- Un détecteur de pile indique à l'utilisateur qu'il n'y a pas de pile et empêche l'installation du détecteur si les piles ne sont pas installées
- Des tests d'auto-contrôle automatiques toutes les 40 secondes indiquent un problème audible si le dispositif n'est pas assez sensible à la fumée
- De style plaisant, il convient à tous les décors

* Protégé par la norme canadienne numéro 1452296. Autres brevets en instance.

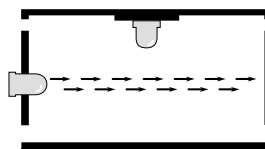
Introduction

Le détecteur de fumée photoélectrique Meridian de DSC incorpore de nombreuses particularités techniques avancées pour offrir des années de fonctionnement fiable. Il est important de suivre les instructions d'installation et de fonctionnement contenues dans cette notice afin de vous assurer que le dispositif fonctionnera correctement — même le détecteur de fumée le mieux conçu est rendu inutile s'il n'est pas branché ou s'il est mal placé.

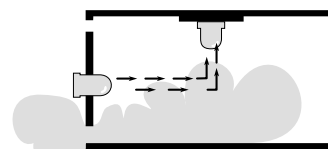
Il est très important de comprendre comment tester et entretenir votre système. Lisez les *instructions* ou le *Manuel de l'utilisateur* de votre système d'alarme afin de vous familiariser avec les fonctions de l'alarme incendie. N'oubliez pas d'essayer votre système régulièrement en suivant les procédures d'essai décrites dans votre manuel. Si vous avez des problèmes de fonctionnement ou d'essai de votre système, et surtout si les fonctions d'alarme incendie indiquent un problème, contactez immédiatement l'installateur ou le distributeur de votre détecteur de fumée pour entretien.

Bien que les détecteurs de fumée et les systèmes d'alarme soient conçus pour vous prévenir de situations potentiellement dangereuses, aucun système ne peut empêcher les urgences. Un système d'alarme ne remplace pas une assurance vie et une assurance de biens ; vous devez toujours avoir une protection adéquate.

Comment fonctionne le détecteur de fumée



Normalement, la lumière émet des impulsions dans la chambre de fumée et n'atteint pas le détecteur lumineux.



La fumée dans la chambre de fumée dévie la lumière vers le détecteur lumineux, déclenchant une alarme.

Normalement, des pulsations légères dans la chambre de fumée n'atteignent pas le capteur de lumière.

La fumée dans la chambre de fumée fait dévier la lumière dans le capteur de lumière, provoquant une alarme.

Comme le montre l'illustration, une source de lumière est dirigée à travers la chambre de fumée et normalement, elle n'est pas déviée dans l'élément capteur. Lorsque la fumée entre dans la chambre, le faisceau lumineux est dispersé par la fumée et reflété dans le capteur. Lorsque le capteur détecte assez de lumière, une alarme est déclenchée. À l'alarme, la sonnerie est déclenchée et le DEL rouge clignote. **Lorsqu'il n'y a plus de fumée dans la chambre de fumée, le dispositif se réinitialise automatiquement.**

Indications d'alarme

Condition	Sonnerie	Voyant	Transmission RF
Pas de fumée	Silence	Clignote toutes les 40-50 s	Surveillance de transmission toutes les 12 minutes pour l'Europe / toutes les 64 minutes pour l'Amérique du Nord
Fumée	Alarme	Clignote toutes les 0,67 s	Transmission d'alarme
Tests d'auto-contrôle automatiques fonctionnant normalement	Silence	Clignote toutes les 40-50 s	Surveillance de transmission toutes les 12 minutes pour l'Europe / toutes les 64 minutes pour l'Amérique du Nord
Test d'auto-contrôle sensibilité insuffisante	Piaulement entre clignotements DEL	Clignote toutes les 40-50 s	Transmission problème incendie
Bouton-test poussoir fonctionnant normalement	Alarme	Clignote toutes les 0,67 s	Surveillance de transmission toutes les 12 minutes pour l'Europe / toutes les 64 minutes pour l'Amérique du Nord
Test bouton-poussoir sensibilité insuffisante	Silence	Clignote toutes les 40-50 s	Transmission problème incendie
Commutateur magnétique/ à lame essai fonctionnant normalement	Alarme	Clignote toutes les 0,67 s	Transmission d'alarme
Commutateur magnétique/ à lame essai sensibilité insuffisante	Silence	Clignote toutes les 40-50 s	Transmission problème incendie
pile faible	Piaulement avec clignotement DEL	Clignote toutes les 40-50 s	Transmission problème incendie

Limites des détecteurs de fumée

Bien que le détecteur de fumée Meridian ait été conçu pour une grande fiabilité, il est important de savoir que tous les détecteurs de fumée ont des limites.

- Les détecteurs de fumée ne peuvent pas fonctionner s'ils ne sont pas alimentés. Si les batteries sont faibles, le détecteur de fumée ne fonctionnera pas. Voir « Installation des piles » ci-dessous pour des renseignements importants relatifs à l'utilisation des piles.
- Les détecteurs de fumée ne peuvent déclencher une alarme que lorsque la fumée entre dans la chambre de fumée ; tout ce qui empêche la fumée de pénétrer dans la chambre de fumée, peut empêcher ou retarder l'alarme. Veuillez consulter les « Directives pour l'emplacement des détecteurs de fumée » contenues dans cette *Notice d'instruction* ; il est important d'installer au moins un détecteur de fumée à chaque étage de la maison, et il est préférable d'en placer un dans chaque chambre. Il est également

important d'éviter les obstructions telles que des portes fermées qui peuvent empêcher la fumée d'accéder au dispositif. Un détecteur de fumée ne détecte pas un incendie dans les murs, la cheminée ou le toit d'un édifice à moins que la fumée n'entre dans la chambre de fumée.

- Les détecteurs de fumée ont des limites évidentes : ils peuvent ne pas offrir une protection pour les gens qui fument au lit, pour les enfants qui jouent avec des allumettes ou pour des explosions soudaines et violentes. Un détecteur de fumée n'est qu'un élément dans l'ensemble des précautions à prendre pour la sécurité incendie ; le détecteur de fumée ne doit jamais être considéré comme un remplacement d'un programme complet de sécurité incendie.

Directives pour l'emplacement des détecteurs de fumée

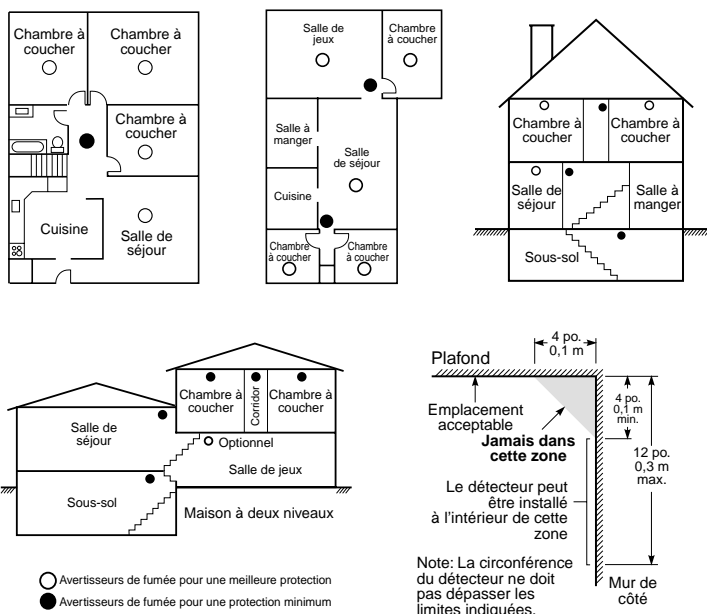
Sur les plafonds plats, les détecteurs peuvent, d'une règle générale, être espacés de 9,1 m (30 pi). D'autres espacements pourraient être requis selon la hauteur du plafond, le mouvement de l'air, la présence de poutres, de plafonds non isolés, etc. Consultez le National Fire Alarm Code NFPA 72, CAN/ULS-S553-M86 ou autres normes nationales appropriées pour des recommandations d'installation.

Ne placez pas des détecteurs de fumée au sommet d'un plafond à double pente ou à pignon ; l'espace d'air mort à ces endroits pourrait empêcher le dispositif de détecter la fumée.

Évitez les endroits ayant de forts courants d'air, tels que près d'une porte, d'un ventilateur ou d'une fenêtre. Le mouvement rapide de l'air autour du détecteur pourrait empêcher la fumée de pénétrer dans le dispositif.

Ne placez pas le détecteur à des endroits très humides.

Ne placez pas les détecteurs à des endroits où la température monte au-dessus de 38°C (100°F) ou descend en dessous de 5°C (41°F).



Les détecteurs de fumée doivent toujours être installés conformément au National Fire Alarm Code NFPA72. Les détecteurs de fumée doivent toujours être placés conformément aux :

- Paragraphe 2-2.1.1.1 du NFPA 72, chapitre 2 : "Les détecteurs de fumée seront installés à l'extérieur et près des chambres à coucher et à chaque étage de la maison, notamment le sous-sol mais pas dans les vides sanitaires ou les greniers non finis. Dans les constructions neuves, un détecteur de fumée sera également installé dans chaque chambre à coucher."
- Paragraphe 2-2.1.1.2 du NFPA 72, chapitre 2 : "Dispositions mi-étage. Les détecteurs de fumée sont requis aux endroits indiqués dans le schéma. Les détecteurs de fumée sont optionnels lorsqu'il n'y a pas de porte entre le salon et la salle de jeu."

Essai de votre détecteur de fumée

Suivez les procédures d'essai décrites ci-dessous ou contactez l'installateur ou le distributeur de votre détecteur de fumée pour des instructions sur les essais.

Nous vous recommandons d'essayer tout votre système d'alarme au moins une fois par semaine afin de vérifier que toutes les fonctions du système marchent correctement.

Essai du détecteur de fumée

Pour essayer le détecteur de fumée appuyez sur le bouton situé sur le devant du dispositif et maintenez-le enfoncé. Lorsque vous appuyez sur le bouton, l'alarme devrait sonner. Lorsque vous relâchez le bouton, l'alarme devrait s'arrêter de sonner. Si cela ne se produit pas, vérifiez que les piles sont de la bonne taille, en bonne condition et qu'elles sont bien installées (voir la section « Installation des piles » ci-dessous).

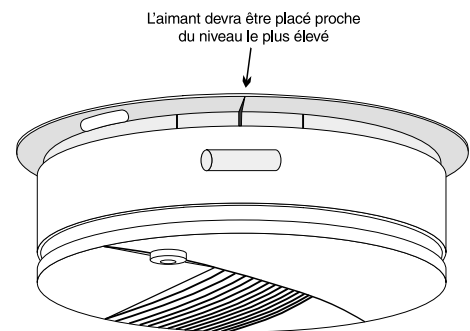
Lorsque vous avez achevé l'essai du détecteur de fumée, vérifiez que la chambre de détection fonctionne correctement. Pour vérifier le fonctionnement de la chambre de détection, agitez une mèche de coton ou un morceau de bois allumé devant le dispositif jusqu'à ce que beaucoup de fumée entre dans la chambre de détection ou que l'unité déclenche l'alarme. Si le détecteur de fumée ne fonctionne pas correctement, appelez l'installateur ou le distributeur de votre détecteur de fumée pour entretien.

Essai du système

Pour préparer votre système d'alarme pour faire un essai complet, consultez la section sur les instructions pour les essais dans le manuel de votre système. **Respectez soigneusement toutes les instructions touchant la notification à la station de surveillance afin d'éviter une réponse d'urgence inutile.** Lorsque le système est prêt à être essayé, maintenez l'aimant d'essai contre le coffret du détecteur de fumée conformément à l'illustration ci-dessous.

Lorsque l'essai de système du détecteur de fumée a été activé, une alarme devrait sonner et le voyant devrait clignoter toutes les 0,67 secondes. Lorsque l'aimant est retiré, l'alarme devrait s'arrêter. **Consultez le manuel de votre système pour de plus amples renseignements sur l'essai du système d'alarme.**

L'aimant doit être placé à côté de la ligne en relief.



Instructions d'entretien pour l'utilisateur

Le détecteur de fumée Meridian est conçu pour recevoir un entretien minimum. Si le coffret est poussiéreux, essayez-le soigneusement avec un chiffon sec et doux. Si le coffret est gras, essayez-le avec un chiffon doux légèrement mouillé avec de l'eau savonneuse.

Ne démontez jamais le détecteur de fumée ; le dispositif ne contient aucun élément à entretenir par l'utilisateur. Ne peignez jamais le dispositif, car la peinture pourrait empêcher la fumée d'entrer dans le dispositif. Si vous prévoyez de faire des réparations ou de repeindre la maison, contactez votre installateur et demandez-lui de retirer le dispositif temporairement jusqu'à ce que les travaux soient achevés.

Si le dispositif est situé à un endroit exposé à beaucoup de poussière ou d'insectes et qu'il déclenche des fausses alarmes, il peut avoir besoin d'entretien ; contactez l'installateur ou le distributeur de votre détecteur de fumée.

Protection contre les incendies à domicile

Comme la plupart des incendies surviennent à la maison, il est recommandé, afin de réduire les risques, de réunir tous les membres de la famille pour discuter de sécurité-incendie et d'établir un plan d'évacuation.

Sécurité-incendie à domicile

Faites le tour de la maison afin de déceler les dangers potentiels suivants:

- 1 Les appareils électriques et les prises d'alimentation sont-ils sécuritaires? Assurez-vous par exemple qu'aucun cordon n'est effiloché et qu'aucun circuit d'éclairage n'est surchargé. Si vous avez de la difficulté à évaluer vous-même l'état de vos appareils électriques et de vos appareils électroménagers, faites appel à un professionnel.
- 2 Les liquides inflammables sont-ils tous entreposés de façon sécuritaire dans des contenants hermétiques rangés dans un endroit aéré et frais? Tout nettoyage à l'aide d'un liquide inflammable tel que l'essence doit être évité.
- 3 Les objets présentant des risques d'incendie (allumettes, par exemple) sont-ils hors de la portée des enfants?
- 4 Les chaudières et appareils de combustion au bois sont-ils correctement installés, propres et en bon état de fonctionnement? Si vous avez des doutes, faites appel à un professionnel.

Plan d'évacuation de la famille

En général, peu de temps s'écoule entre le moment où l'incendie est détecté et le moment où il peut entraîner la mort. C'est pourquoi il est très important d'établir un plan d'évacuation de la famille, de faire des exercices d'incendie et de mettre le plan en pratique.

- 1 Chacun des membres de la famille devrait participer à l'élaboration du plan d'évacuation.
- 2 Étudiez tous les chemins d'évacuation possibles à partir de chaque pièce de la maison. Comme de nombreux incendies surviennent durant la nuit, portez une attention particulière aux chemins d'évacuation à partir des chambres.
- 3 Il est essentiel d'être en mesure d'évacuer une chambre sans avoir à en ouvrir la porte. Tenez compte des points suivants lorsque vous établirez votre plan d'évacuation:
 - Assurez-vous que toutes les portes et fenêtres qui s'ouvrent de l'intérieur sont faciles à ouvrir. Assurez-vous également qu'elles ne sont pas bloquées par de la peinture et que les mécanismes de verrouillage fonctionnent facilement.
 - Si l'ouverture de la porte ou de la fenêtre ou le simple fait de s'y rendre pose un problème à un enfant, une personne âgée ou une personne handicapée, prévoyez un plan de secours. Vous devez entre autres vous assurer que les secouristes peuvent réagir promptement au signal d'alarme d'incendie.
 - Si la sortie est au-dessus du niveau du sol, prévoyez une échelle ou corde d'incendie et apprenez à l'utiliser.
 - Toutes les sorties au niveau du sol doivent être dégagées. N'oubliez pas d'enlever la neige bloquant les portes patios l'hiver. Les meubles et le matériel d'extérieur ne doivent bloquer aucune issue.
 - La famille doit convenir d'un point de rassemblement où on pourra s'assurer que personne ne manque à l'appel (de l'autre côté de la rue ou chez un voisin, par exemple.)
 - Dès que tout le monde est sorti de la maison, appelez les pompiers.
 - Un bon plan privilégie la rapidité d'évacuation. Ne cherchez pas les causes de l'incendie et ne tentez pas de le combattre ou de sauver des biens car vous perdriez alors un temps précieux. Une fois à l'extérieur, ne retournez pas dans la maison. Attendez des pompiers.
 - Rédigez votre plan d'évacuation et faites de fréquents exercices d'incendie afin qu'en cas d'urgence chacun sache ce qu'il doit faire. Revoyez votre plan lorsque le nombre de personnes vivant à la maison change ou que des modifications sont apportées à la maison par exemple.

- Assurez-vous du bon fonctionnement de votre système d'alarme en faisant un essai chaque semaine comme nous l'avons déjà mentionné. En cas d'incertitude quant au fonctionnement du système, communiquez avec votre installateur.
- Il est recommandé de communiquer avec le service d'incendie local et de demander des renseignements complémentaires sur la sécurité-incendie de votre domicile de l'élaboration d'un plan d'évacuation. Si cela est possible, demandez à l'inspecteur de la prévention des incendies de venir inspecter votre domicile.

Attribution du WLS906

Au dos du coffret du détecteur de fumée, il y a un numéro de série à cinq chiffres et/ou un numéro de série à six chiffres. Pour de plus amples renseignements sur le numéro de série à utiliser, veuillez consulter le manuel d'installation de votre récepteur. REMARQUE: Si vous utilisez un système WLS900, vous devez utiliser le numéro de série à 5 chiffres.

Instructions d'installation

Spécifications

Tension de fonctionnement 9 V (six piles alcalines AA)

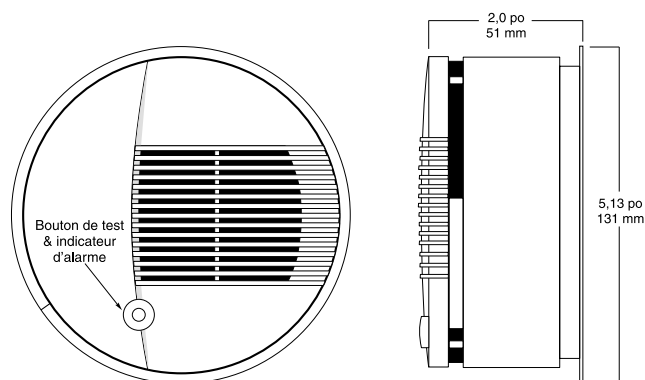
Sensibilité à la fumée $2,3 \pm 0,5$ %/pi

Plage de fonctionnement pour une installation en conditions ambiantes non contrôlées $32^{\circ}\text{F} - 100^{\circ}\text{F} / 0^{\circ}\text{C} - 37,8^{\circ}\text{C}$

..... 5 % - 95 % HR, non-cond.

Essai pratique Commutateur à lame actionné
..... par aimant ou bouton poussoir et
..... Gemini 501 Smoke Detector Analyser

Dimensions



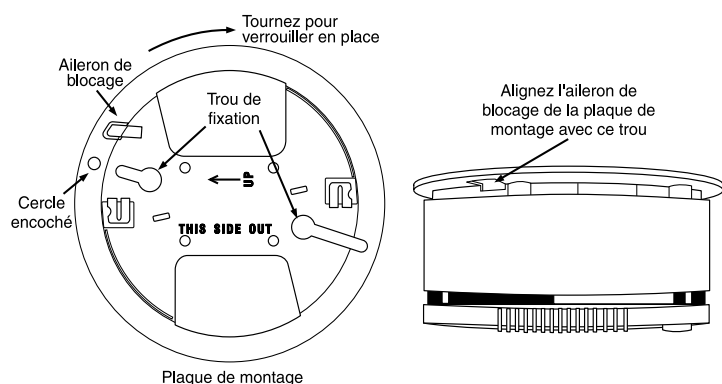
Installation de la pile

Retirez la plaque de montage du détecteur en poussant la languette de blocage et en tournant la plaque dans le sens inverse des aiguilles d'une montre.

Maintenez le dispositif avec le réceptacle de pile vous faisant face, et les mots imprimés à l'endroit. Installez les deux premières piles dans la rangée la plus proche de vous avec les bornes + vers la gauche. Installez ensuite les deux piles du milieu avec les bornes + vers la droite. Mettez le pouce au centre de ces quatre piles pour les garder en place. Installez les deux dernières piles avec les bornes + vers la gauche en les poussant passé le dispositif d'arrêt en nylon.

Utilisez six piles alcaline AA Energizer EN91 ou Duracell MN1500. N'utilisez aucune autre marque de pile pour le détecteur de fumée. L'utilisation de piles autres que Energizer EN91 ou Duracell MN1500 pourrait affecter le fonctionnement du système. Vous pouvez acheter ces piles dans des supermarchés ou des quincailleries.

Installation du dispositif



Installez la plaque de montage du détecteur de fumée sur le mur ou le plafond et marquez tous les endroits destinés à recevoir des vis. Utilisez les ancrs fournis pour tous les endroits devant recevoir une vis. Lorsque les ancrs ont été installés, fixez la plaque de montage sur le mur ou le plafond.

Pare-poussière

Le pare-poussière n'est destiné qu'à protéger le dispositif de la poussière et des saletés lorsqu'il n'est pas en fonctionnement.

Attention : Le détecteur de fumée ne fonctionnera pas s'il est recouvert du pare-poussière.

Instructions de maintenance de l'installateur

Normalement, l'avertisseur de fumée MERIDIAN ne nécessitera pas de maintenance. Si l'avertisseur est monté dans un environnement poussiéreux, les zones d'ouverture du boîtier doivent être nettoyé avec une brosse douce.

Soyez sûr d'informer l'utilisateur et la station de contrôle quant une maintenance ou toute autre chose a été fait sur l'avertisseur de fumée ou sur toute autre partie du système de contrôle d'alarme. Toujours tester l'avertisseur de fumée après une maintenance. Si l'avertisseur de fumée continue de causer des problèmes d'alarme après le dépoussiérage, retourner l'avertisseur au vendeur pour maintenance.

Responsabilité du constructeur vers l'utilisateur

Il est de la responsabilité de l'installateur d'informer complètement l'utilisateur final du système sur le fonctionnement, test et maintenance de leur système. L'installateur devra totalement expliquer et démontrer toutes les fonctions du système de contrôle d'alarme et de tout équipement, tel que les avertisseurs de fumée, connecté à celui-ci. De complètes instructions à l'utilisateur sont essentielles pour s'assurer qu'il obtiendra les meilleurs résultats de leur système. En donnant à l'utilisateur de complètes informations, l'installateur se verra bénéficier du réduction d'appel de maintenance pour des problèmes d'alarme.

Garantie Limitée

La société Digital Security Controls Ltée garantit le produit contre toutes déficiences matérielles et d'assemblage dans des conditions normales d'utilisation pendant une période de douze mois à partir de la date d'achat. Dans l'application de cette garantie, elle s'engage, à son choix, à réparer ou à remplacer le matériel défectueux dès son retour à un dépôt de réparation. Cette garantie ne s'applique qu'aux pièces défectueuses et à la main-d'œuvre, et non aux dommages causés lors de l'expédition ou de la manipulations ou aux dommages dont les causes sont indépendantes de la volonté de la société Digital Security Controls Ltée tel que la foudre, le survolage, les chocs mécaniques, les dégâts causés par l'eau ou les dommages découlant d'un abus, d'une modification ou d'une mauvaise utilisation du matériel.

La présente garantie n'est valide que pour l'acheteur original et remplace toute autre garantie, qu'elle soit explicite ou tacite, et toutes autres obligations ou responsabilités de la société Digital Security Controls Ltée. La présente garantie est complète en soi. La société Digital Security Controls Ltée n'autorise personne prétendant agir en son nom à modifier la présente garantie, ni à assumer en son nom toute autre garantie ou responsabilité relative au présent produit.

La société Digital Security Controls Ltée ne pourra en aucun cas être tenue responsable de tout dommage direct ou indirect, de la perte de profits prévus, de la perte de temps ou de toute autre perte subie par l'acheteur en rapport avec l'achat, l'installation et le fonctionnement ou la défaillance du présent produit.

Les détecteurs de fumée qui font partie du système peuvent ne pas bien alerter les occupants d'un endroit en feu pour un certains nombre de raisons, en voici quelques une. Les détecteurs de fumée peuvent avoir été mal installés ou positionnés. La fumée peut ne pas pouvoir atteindre le détecteurs de fumée, par exemple : un incendie dans une cheminée, murs ou toits, ou de l'autre côté de portes fermées. Les détecteurs de fumée peuvent ne pas détecter la fumée provenant d'incendies à un autre niveau de la résidence ou du bâtiment.

Tous les incendies diffèrent par la quantité de fumée produite et le taux de combustion. Les détecteurs de fumée ne peuvent pas détecter de la même manière tous les types d'incendies. Les détecteurs de fumée ne fournissent pas d'avertissement opportun d'un incendie causé par une imprudence ou un manque de sécurité tels que fumer dans le lit, explosions violentes, fuites de gaz, mauvais rangement de produits inflammables, circuits électriques surchargés, enfants jouant avec des allumettes.

Même si le détecteur de fumée fonctionne comme prévu, dans certaines circonstances il n'y a pas assez de préavis pour permettre à tous les occupants de s'enfuir à temps pour éviter blessure ou mort.

Mise en garde

La société Digital Security Controls Ltée vous recommande de soumettre votre système à un essai complet. Toutefois, même si vous faites régulièrement des essais, il peut arriver que le fonctionnement du produit ne soit pas conforme aux spécifications en raison notamment, et sans exclure d'autres possibilités, d'intervention criminelle ou de panne de courant.



Pour information et assistance technique :

©2000 Digital Security Controls Ltd., Toronto, Canada
Centre d'aide technique (Canada & US): 1-877-285-6655

www.dscgrp.com

Imprimé au Canada 29005149 R001