
ANMÄRKNING: Denna manual innehåller information om hur produkten ska användas, dess funktioner samt producentens ansvar för produkten. Läs noggrant igenom hela manualen.

PC1616/PC1864

Handhavarinstruktion

PowerSeries™
SECURITY SYSTEM

v4.5 eller senare



Innehållsförteckning

Systemets knappsatser.....	1
Knappsatsindikeringar.....	2
Om ditt säkerhetssystem.....	3
Larm & övervakning.....	3
Brandlarm.....	3
Test av systemet.....	3
Underhåll.....	3
De vanligaste basfunktionerna.....	3
Kvittering av larmsändning vid uppringning till privattelefon.....	4
Val av språk i knappsatsen.....	4
Till-/frånkoppling av systemet.....	4
Tillkoppling.....	4
Bortatillkoppling.....	4
Snabbutgång.....	4
Felaktig tillkoppling.....	4
Frånkoppling.....	5
Hemmatillkoppling.....	5
Återinkoppling av sektioner.....	5
Tillkoppling utan utpasseringssummer.....	5
Till-/frånkoppling via fjärrkontroll.....	5
Nödknappar.....	5
Då utlöst larm ljuder.....	6
Fast sirenljud(Inbrottslarm).....	6
Pulserande sirenljud(Brandlarm).....	6
Programmera Tid & Datum.....	6
Förbikoppling av sektion.....	6
Felindikeringar.....	8
Larmminne.....	8
Ding-dong.....	8
Handhavarkoder.....	8
Handhavarkoder översikt.....	9
Egenskaper.....	9
Sirentut vid till-/frånkoppling.....	10
Områdestillhörighet.....	10
Radera en kod.....	10
Extra funktioner [*][6].....	10
Inställning av ljusstyrka/kontrast.....	12
Inställning av knappsatsen summer.....	12

Avläsa händelseminnet.....	12
Global statusindikering.....	13
Detektoråterställning [*][7][2].....	13
Information om systemet.....	13
Kontaktinformation.....	13
Handhavarkoder.....	14
Sektionsförteckning.....	15
Test av systemet.....	16
Test av siren och knappsatsens summer.....	16
Test av hela systemet.....	16
Gångtest.....	16
Tillåta fjärrservice.....	16
Brandutrymningsplan.....	17
Kontrolljournal.....	18
Kontrolljournal.....	19

Kontrollera att du har den senaste versionen av detta dokument. Den senaste versionen av denna användarmanual kan du erhålla från distributören av säkerhetssystemet.

ALLMÄNN INFORMATION

SÄKERHET

För att eliminera risk för brand och elstötar, med medföljande skador, tänk då på följande:

- Undvik att hälla vätska över utrustningen.
- Försök aldrig att själv utföra service på centralapparaten. Om du tar bort kåpan utsätter du dig för risken att få farliga elstötar. Överlåt all service till kompetenta tekniker.
- Rör inte utrustningen eller dess kablar under åskväder. Det finns risk för skador vid blixtnedslag.
- Använd inte systemet för att rapportera en gasläcka om läckan är nära centralapparaten.

REGLBUNDET UNDERHÅLL OCH FELSÖKNING

Försök att hålla systemet i god kondition genom att följa de instruktioner som återfinns i denna manual och eventuellt på etiketter på själva centralapparaten.

RENGÖRING

- Om detta behövs, använd endast en lätt fuktad trasa för att torka av centralapparaten.
- Använd aldrig lösningsmedel eller sprej för rengöring av utrustningen.
- Använd aldrig vatten eller andra vätskor för rengöring av utrustningen.
- Torka inte av enheten med alkoholhaltiga vätskor.

FELSÖKNING

Ett fel kan ibland uppstå på utrustning i ditt säkerhetssystem eller på den inkopplade telefonlinjen. När ett fel upptäcks indikeras det på centralapparaten och i knappsatsen. Se felsökningsguiden längre bak i denna manual för lämpliga åtgärder när fel uppstår.

WARNING: Denna utrustning ska installeras och användas i en miljö som har maximalt föroreningsgrad 2 och överspannings-kategori II på ICKE EXPLOSIONSFARLIGA PLATSER inomhus. Utrustningen är gjord för direkt anslutning i eluttag och all installation, service och reparation ska utföras av kompetent servicepersonal. Med kompetent servicepersonal avses en person som har teknisk utbildning och tillräcklig erfarenhet för denna typ av arbetsuppgifter för att kunna reducera risker både för sig själv och andra. Det finns inga delar som användare själv kan byta ut eller reparera.

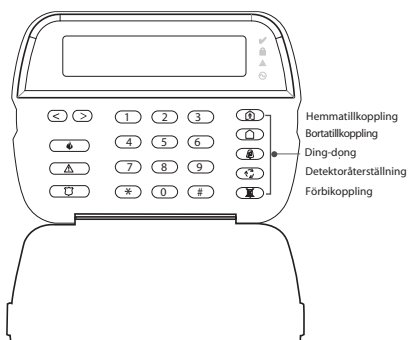
Använt nätaggregat (transformator) måste vara för injackning i eluttag, felsäker och med dubbel eller förstärkt isolering mellan de primära och sekundära kretsarna. Transformatorn måste uppfylla EU:s lågspänningsdirektiv och vara skyddad enligt standardkraven i EN60950-1:2001.

Detta dokument täcker följande modeller:

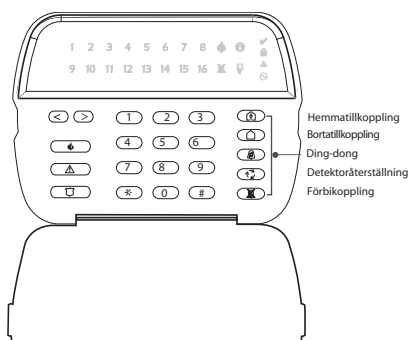
- | | | |
|-----------|-----------|-------------|
| • PK5508 | • RFK5508 | • PC1555RKZ |
| • PK5516 | • RFK5516 | • LED5511 |
| • RFK5501 | • PK5500 | • LCD5511 |
| • RFK5500 | • PK5501 | |

Systemets knappsatser

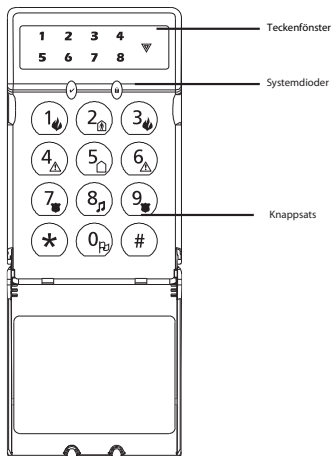
PK5500/RFK5500



PK5508



LED5511

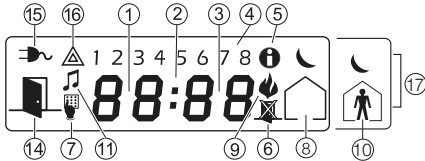


LCD5511

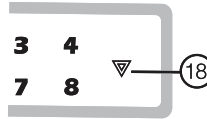


Knappsatssymboler

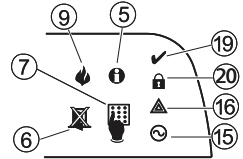
LCD5511



LED5511



PK5508



- 1 **Klocksiffror(1 & 2)** - Dessa två siffror indikerar timme då klockan visas, men indikerar även vilken sektion som är öppen då en sektion påverkas(gäller symbolknappsats).
- 2 **:(kolon)** - Dessa skiljer Timme & Minut och blinkar en gång i sekunden då klockan visas.
- 3 **Klocksiffror(3 & 4)** - Dessa två siffror indikerar minut då klockan visas.
- 4 **1 till 8** - Dessa siffror indikerar olika typer av fel efter att [*][2] angetts.
- 5 **Minne** - Indikerar då det finns larm i larmminnet.
- 6 **Förbikoppling** - Indikerar då det finns sektioner som är förbikopplade.
- 7 **Program** - Indikerar då systemet är i programmeringsläge eller då knappsatsen är upptagen.
- 9 **Brandlarm** - Indikerar då det finns brandlarm i minnet.
- 10 **Hemmatillkopplat** - Indikerar då systemet är hemmatillkopplat.
- 11 **Ding-dong** - Indikeringen tänds då Ding-dong aktiveras och slocknar då Ding-dong avaktiveras.
- 14 **Öppen sektion** - Indikerar tillsammans med klocksiffrorna 1 & 2 för att visa öppen sektion(er).
- 15 **AC** - Indikerar då systemet har nätspänning.
- 16 **Fel** - Indikerar då någonting är fel.
- 17 **Nattlarm** - Indikerar att systemet är tillkopplat i Nattläge
- 18 **System** - Indikerar något av följande:
Minne - Indikerar då det finns larm i larmminnet.
Förbikoppling - Indikerar då det finns sektioner som är förbikopplade.
Fel - Indikerar då någonting är fel.
- 19 **Driftklar** - Indikerar då systemet är klart att tillkoppla.
- 20 **Till** - Indikerar då systemet är tillkopplat.

Om ditt säkerhetssystem

Ditt DSC säkerhetssystem är utformat för att ge bästa tänkbara flexibilitet och pålitlighet. Läs igenom denna manual noggrant. Rådgör även med din installatör för att få reda på hur systemet fungerar, samt vilka funktioner som används i just ditt system. Alla användare till systemet bör få denna information. Fyll i information om systemet vad gäller funktioner, koder etc. längre bak i denna manual, och se till att förvara manualen på ett säkert ställe.

Larm & övervakning

Systemet har möjlighet att överföra inbrottslarm, överfallslarm etc. till en bemannad larmcentral. Om larm löses av misstag, kontakta omgående mottagande larmcentral för att undvika onödig uttryckning/åtgärd.

OBS! Överföring till larmcentral måste vara aktiverat av installatören för att fungera.

Brandlarm

Systemet har möjlighet att övervaka olika typer av brandlarmsdetektorer som kopplas till systemet. Ett bra varningssystem för brandlarm uppnås genom att rätt antal detektorer placeras ut på rätt ställen i lokalerna. Läs noga igenom utrymningsplanen för brandlarm längre bak i denna manual.

OBS! Funktionen brandlarm måste vara aktiverad av installatören för att fungera.

Kolmonoxidlarm

Det finns möjlighet att koppla kolmonoxiddetektorer till detta system. Se instruktioner som medföljer enheten och utrymningsplanen längre bak i denna manual.

OBS! : Kräver extra utrustning, kontakta installatören.

Test av systemet

För att försäkra sig om att systemet fungerar som det skall, rekommenderas att systemet testas en gång i veckan. För information om test av systemet, se under "Test av systemet" längre bak i denna manual. Om systemet ej fungerar som det skall, kontakta installatör.

Underhåll

Normalt behöver systemet minimalt med underhåll, dock kan följande punkter noteras:

- Använd inga blöta trasor vid rengöring. En lätt fuktad trasa för att torka av är allt som behövs.
- Systemet indikerar då reservkraftsbatteriet behöver bytas ut, dock rekommenderas att byte sker inom 3-5 år.
- Underhåll av de olika detektorerna(rökdetektor, glaskrossdetektor), skall ske enligt instruktion medföljande respektive enhet. Konsultera gärna installatören för mer information.

De vanligaste basfunktionerna

Systemet består av en centralapparat, en eller fler knappsatser samt diverse olika detektorer. Centralapparaten monteras på en skyddad plats då denna innehåller all viktig information om systemet och ej bör vara lätt åtkomlig.

OBS! Bara installatören eller annan servicepersonal bör ha tillträde till centralapparaten.

Alla knappsatser har en summer och tangenter där kommandon utförs.

Lysdiodknappsatserna har ett antal lysdioder som indikerar status och olika funktioner i systemet. Klartextdisplayen har ett teckenfönster där status och olika funktioner lätt avläses i en stor LCD-display. Knappsatserna monteras i larmskyddat område i anslutning till entrédörren.

Systemet har ingångar dit de olika detektorerna (IR-detektor, rökdetektor etc.) ansluts. En detektor i larmläge kommer indikeras i knappsatsen genom att motsvarande siffra tänder upp. Om en klartextdisplay används kommer texten för sektionen i stället att visas.

Kvittering av larmsändning vid uppringning till privattelefon

I händelse av utlöst larm har centralapparaten möjlighet att ringa upp ett antal telefonnummer och meddela detta. Centralapparaten kan meddela larm på två olika sätt, antingen via ett summalarm oavsett vilken sektion som larmat, alternativt genom att identifiera vilken sektion som utlöst larmet.

(Funktionen måste vara aktiverad av installatör för att fungera)

Kvittering utan sektionsidentifiering:

1. Svara i telefonen - en tonstöt hörs varannan sekund
2. Tryck in någon av knapparna 1, 2, 3, 4, 5, 6, 7, 8, 9, 0, * eller # under en sekund
3. Tonstöterna ändrar karaktär och ljuder istället med en svepande varierande ton
4. Kvitteringen är gjord, lägg på luren

Kvittering med sektionsidentifiering:

1. Svara i telefonen - dubbla tonstötar hörs var tredje sekund
2. Tryck in någon av knapparna 1, 2, 3, 4, 5, 6, 7, 8, 9, 0, * eller # under en sekund
3. Centralapparaten levererar antal tonstötar motsvarande sektionsnumret på larmande sektion
4. Tryck åter in någon av 1, 2, 3, 4, 5, 6, 7, 8, 9, 0, * eller # under en sekund för att se om ytterligare larm inträffat
5. Då alla larm är kvitterade, lägg på luren

Val av språk(PK5500/RFK5500)

Knappsatsen har eventuellt möjlighet att visa informationen på olika språk. Välj språk enligt följande:

1. Tryck och håll ner piltangenterna(< >) samtidigt under en sekund.
2. Bläddra med piltangenterna(< >) till önskat språk.
3. Tryck [*] för att välja språk.

OBS! Om du uppmanas att slå kod vid byte av språk är det mastekoden som skall anges.

Till-/frånkoppling av systemet

Stäng alla larmade dörrar och fönster och verifiera att Driftklar lyser. Tillkoppling kan ske på olika sätt. Genom att giltig handhavarkod anges, genom att tangenten Bortatillkoppling hålls intryckt i 2 sekunder eller genom kommandot [*][0] snabbtillkoppling. Då tillkoppling sker kommer Till-indikeringen tändas samtidigt som knappsatsens summer ljuder stötvis 1 gång per sekund. Under de sista 10 sekunderna kommer summern ljuda 3 gånger per sekund. I knappsats med klartextdisplay kommer texten "Utpasseringstid pågår" visas. För att avbryta tillkopplingen skall giltig handhavarkod anges.

Bortatillkoppling

När utpasseringstiden är slut är larmet aktiverat och detta indikeras genom att summern tystnar och Driftklar slocknar.

Snabbutgång

Om området behöver lämnas då larmet är i tillkopplat läge kan funktionen snabbutgång [*][0] användas. Då [*][0] anges(i tillkopplat läge) tillåter systemet, under 2 minuter, att en passage sker genom en fördröjd sektion. Då utpassage skett kommer resterande tid att tas bort.

Felaktig tillkoppling

Summern kommer ljuda en felton om systemet misslyckas med att tillkoppla. Detta kan inträffa då sektioner är öppna då tillkoppling skall ske, eller då felaktig handhavarkod anges. Om detta händer, se till att alla larmade dörrar och fönster är stängda, tryck [#] och försök sedan igen. Kontakta installatör om tillkoppling fortfarande ej fungerar.

Frånkoppling

Genom att slå in giltig handhavarkod frånkopplas systemet. Om en fördröjd sektion påverkas/öppnas innan från-koppling sker, kommer summern i knappsatsen att ljuda för att påminna om frånkoppling. Om knappsats med klar-textdisplay används står där "Ingångstid, Frånkoppla".

Felaktig frånkoppling

Om koden som används ej är giltig kommer ingen frånkoppling att ske och knappsatsen kommer ljuda en 2 sekunder lång felton. Om detta händer, tryck [#] och försök igen.

Hemmatillkoppling

Fråga din installatör om denna funktion är aktiverad i systemet. Vid en hemmatillkoppling kommer systemet auto-matiskt att förbikoppla vissa sektioner/detektorer. För att göra en hemmatillkoppling; Se till att alla larmade fönster och dörrar är stängda, tryck på funktionsknappen programmerad till hemmatillkoppling, eller slå giltig handhavarkod. Om utpassage ej sker genom fördröjd sektion efter att kod angivits, kommer systemet att göra en hemmatillkoppling. Vid hemmatillkoppling via funktionsknapp kan utpassage ske om så önskas, och vid tillkoppling på detta sätt ges ej heller någon förvarning via summern. Då utpasseringstiden är slut är larmet hemmatillkopplat och detta indikeras genom att Till och indikeringen för Förbikoppling lyser.

Återinkoppling av sektioner

För att återinkoppla sektioner/detektorer som blivit förbikopplade vid ett hemmatillslag, används [*][1] kommandot. Med hjälp av detta kommando återinkopplas alla sektioner utom de som är programmerade som Nattsektioner. En Nattsektion är bara aktiv då systemet är bortatillkopplat. Hör med din installatör vilka sektioner som eventuellt är programmerade som Nattsektioner. Då förbikopplade sektioner är återinkopplade måste giltig handhavarkod anges för frånkoppling.




Tillkoppling utan utpasseringssummer

Om tillkoppling sker via en funktionsknapp programmerad till Hemmatillkoppling eller om tillkoppling sker genom kommandot [*][9][handhavarkod], kommer utpassering ske tyst utan förvarning från summern. Dessutom kommer utpasseringstiden bli dubbelt så lång som normalt.

Till-/frånkoppling via fjärrkontroll

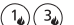
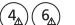

Systemet kan tillkopplas/frånkopplas via trådlös fjärrkontroll. Vid tillkoppling via fjärrkontroll kommer sirenen att ge en kort signal för att tala om att tillkoppling sker, och vid från-koppling två korta signaler. Denna funktion måste dock vara programmerad av installatör för att fungera.

Nödknappar

Tryck in någon av de tre nödknapparna ( (F),  (A)  (P)) under 2 sekunder för att generera ett nödlarm. Knappsatsen kommer att ljuda 3 korta pip för att kvittera att larmet är utlöst. Kontrollera med din installatör om dessa knappar är aktiverade eller ej.

OBS! Funktionen på dessa knappar kan kopplas ur av installatören.

Knappsatserna LED5511 och LCD5511

Tryck och håll någon av dessa båda knappar intryckt under 2 sekunder för att generera ett nödlarm:  ,  ,  .

Då utlöst larm ljuder

Systemet kan låta på två olika sätt vid utlöst larm:

- Pulserande sirenlyd = Brandlarm
- 4 tut, 5-sekunder paus, 4 tut = Kolmonoxidlarm
- Fast sirenlyd = Inbrottslarm

ANM! I det fall flera larmhändelser inträffar samtidigt är prioriteringsordningen för sirenlyudet Brand, Gas, Inbrott.

Fast sirenlyd (Inbrottslarm)

! Om du ej vet orsaken till larmet, iakttag försiktighet. Om larmet utlöste pga ett misstag, ange kod för att tysta larmet och ring larmcentralen för att undvika onödig åtgärd.

Pulserande sirenlyd (Brandlarm)

OBS! Agera omedelbart enligt brandutrymningsplanen

Om larmet utlöste pga ett misstag(matlagning, vattenånga etc.), slå handhavarkod för att tysta larmet. Ring även larmcentralen för att undvika onödig årgärd. För att återställa detektorerna, se avsnittet Detektoråterställning. Kontrollera med din installatör om funktionen brandlarm är aktiverad i ditt system.

Kolmonoxidlarm (kräver extra utrustning, kontakta installatören)

Aktivering av larm från kolmonoxiddetektorn kan betyda en potentiellt livsfarlig situation.

Den röda dioden på kolmonoxiddetektorn kommer att blinka och summern ljuder på samma sätt som systemets siren, 4 tonstötter, 5 sekunders paus, 4 tonstötter. Om larmet går:

1. Lämna byggnaden. **2.** Kontakta 112. **3.** Vänta på att larmorsaken har fastställts.

OBS: Följ alltid anvisningarna som medföljer detektorn.

Programmera Tid & Datum

Tryck [*][6][Masterkod][1] och sedan aktuell tid och aktuellt datum enligt [TT:MM][MMDDÅÅ]. Avsluta med [#]. Kommandot [*][6][Masterkod] kan ersättas av funktionsknapp om denna är programmerad till detta av installatör. Om felindikeringen för "Klockan går fel" visas, kan även programmering av tid & datum utföras utifrån felmenyn genom att [8] trycks in. Då PK/RFK5500 används, går det även att bläddra fram till Tid & Datum efter att [*][6][Masterkod] angivits.

OBS! Om PK5500/RFK5500 används, kan installatören programmerat så att Tid & Datum visas på knappatsen då den ej används. För att få fram de vanliga indikeringarna igen, tryck [#].

Förbikoppling av sektion

Ibland måste kanske en eller fler sektioner/detektorer kopplas bort innan tillkoppling kan ske, då används funktionen förbikoppling. En förbikopplad sektion kommer ej ge larm även om systemet är i tillkopplat läge. Förbikopplade sektioner reducerar säkerheten och om förbikopplingen beror på att en eller fler sektioner ej fungerar, ta omedelbart kontakt med din installatör för att få en lösning på problemet. Var noga med att se till att ingen sektion förbikopplas av misstag då tillkoppling sker. Förbikoppling kan ej ske då systemet är tillkopplat. Förbikoppling av en sektion tas automatiskt bort vid nästa fränkoppling.

OBS! Förbikoppling av en 24-timmars sektion måste tas bort manuellt. OBS! Av säkerhetsskäl är möjligheten att förbikoppla vissa sektioner(t ex rökdetektorer) urkopplad av installatör.

Förbikoppling med hjälp av klartextdisplay(PK5500/RFK5500)

1. Tryck [*] för att gå in i funktionsmenyn. Knappatsen kommer visa "Slå [*] för Förbikoppling <>".
2. Tryck [*] följt av handhavarkod (om kod krävs). Knappatsen kommer visa "Bläddra för < > Förbikoppling".
3. Tryck in det 2-siffriga numret motsvarande sektionen som skall förbikopplas (01-64).

Det går även att bläddra med piltangenterna < > för att välja vilken sektion som skall förbikopplas. Då rätt sektion visas i displayen väljs denna genom att trycka [*]. Då sektion är vald visas bokstaven F längst ner i högra hörnet av displayen för att visa att sektionen är förbikopplad. Om en sektion är öppen(t ex en larmad dörr) visas det genom att bokstaven Ö indikerar. Om en öppen sektion förbikopplas kommer bokstaven Ö ersättas med F.

4. För att ta bort en förbikoppling på en sektion, tryck in det 2-siffriga sektionsnumret(01-64) igen. Det går även att bläddra med piltangenterna < > och välja sektion genom att trycka [*]. Indikeringen F försvinner och sektionen är ej längre förbikopplad.
5. För att avsluta, tryck [#].

Förbikoppling med hjälp av lysdiodknappsats

1. Tryck [*][1] följt av handhavarkod(om kod krävs).
2. Tryck in det 2-siffriga sektionsnumret motsvarande sektionen som skall förbikopplas(01-64). Förbikopplad sektion indikeras genom att motsvarande siffra tänds upp.
3. För att ta bort förbikoppling på en sektion, tryck in det 2-siffriga sektionsnumret(01-64) igen. Att förbikopplingen är borttagen indikeras genom att siffran släcks.
4. För att avsluta, tryck [#].

Aktivering av alla förbikopplade sektioner

För att ta bort förbikopplingen på alla sektioner, gör på följande sätt:

1. Tryck [*][1] följt av handhavarkod(om kod krävs).
2. Tryck [0][0].
3. För att avsluta, tryck [#].

Upprepa förbikoppling av sektioner

För att upprepa förbikopplingen av de senaste förbikopplade sektionerna, gör på följande sätt:

1. Tryck [*][1] följt av handhavarkod(om kod krävs).
2. Tryck [9][9].
3. För att avsluta, tryck [#].

Förbikopplingsgrupp

Om förbikoppling av ett antal sektioner sker upprepat, kan en förbikopplingsgrupp innehållandes dessa sektioner skapas. På detta sätt behöver ej varje enskild sektion förbikopplas separat varje gång, utan det räcker med att aktivera förbikopplingsgruppen. En förbikopplingsgrupp kan programmeras per larmområde.

För att skapa en förbikopplingsgrupp:

1. Tryck [*][1] följt av handhavarkod(om kod krävs).
2. Tryck in de 2-siffriga sektionsnumren för de sektioner som skall ingå i gruppen. Om knappsats med klartextdisplay används går det även att bläddra med piltangenterna < > och sedan [*] för val av sektion.
3. Spara sedan gruppen genom att trycka [9][5].
4. För att avsluta, tryck [#].

Val av förbikopplingsgrupp vid tillkoppling

1. Tryck [*][1] följt av handhavarkod(om kod krävs).
2. Tryck [9][1]. Vid nästa tillkoppling kommer förbikopplingsgruppen att aktiveras.
3. För att avsluta, tryck [#].

OBS! För att ta bort ett val av förbikopplingsgrupp krävs att systemet till-/frånkopplas.

Felindikeringar

Fel indikeras genom att Fel-indikeringen tänds samtidigt som summern i knappsetsen ljuder två korta signaler var 10:e sekund. Tryck [#] för att tysta summern. Tryck sedan [*][2] för att gå in i felmenyn(Fel-indikeringen börjar blinka) och läsa av vilket fel som indikera

Siffra/ Lysdiod	Fel	Information	Åtgärd
1	Service krävs (Tryck [1] för mer information)	(1) Batterifel; (2) Sirenkretsfel; (3) Systemfel; (4) Systemsabotage (5) DATAKOM-fel; (6) Radiostörning detekterad; (7) PC5204 Batterifel (8) PC5204 Nätfel	Ring för service
2	Nätfel	Systemet har ej AC-spänning, dock kommer systemet fortsätta fungera under flera timmar tack vare reservkrafts-batteriet.	Ring för service
3	Telefonlinjefel	Systemet saknar telefonlinje.	Ring för service
4	Kommunikationsfel	Systemet har försökt ringa larmcentralen men ej kommit fram eller kommit fram utan att kvittens skett.	Ring för service
5	Sektionsfel	Det är fel på en eller fler sektioner, tryck [5] för att se vilka sektioner som har fel.	Ring för service
6	Sektionssabotage	Det är sabotage på en eller fler sektioner, Tryck [6] för att se vilka sektioner som har sabotage.	Ring för service
7	Batterifel trådlös enhet	Systemet har upptäckt ett batterifel på en eller flera enheter. Fortsätt att trycka 7 för att visa batterifel på sektion, knappsets, fjärrkontroll(er). Tryck 7 igen för att se sektionsfel.	Ring för service
8	Klockan går fel	Då systemet varit helt strömlöst måste Tid & Datum programmeras in igen(sid. 6).	Programmera Tid & Datum

Fel hindrar tillkoppling

Om valet "Fel hindrar tillkoppling" är valt av installatören finns möjlighet att genom felmenyn bekräfta befintliga fel för att kunna utföra en tillkoppling. Tryck [*][2] följt av handhavarkod, tryck därefter [9]. Detta innebär att befintliga fel bekräftas och tillkoppling kan ske. Då detta kommando utförs kommer även händelse i händelseminnet sparas där handhavarkoden som använts kan avläsas. Om förbikoppling krävs innan tillkoppling, använd [*][1] kommandot.

Larmminne

Då ett larm inträffar tänds indikeringen för larmminne(och Brand vid brandlarm). Tryck [*][3] för att avläsa larmminne och se vilka sektioner som larmat. Då klartextdisplay används, använd piltangenterna < > för att bläddra i larmminne. För att avsluta, tryck [#]. Larmminnesindikeringen raderas genom att systemet till-/frånkopplas. Då fränkoppling efter larm sker kommer larmminnet visas automatiskt. I händelse av att detta sker iakttag försiktighet då lokalerna genomsökes. För att avsluta, tryck [#].

Ding-dong

För att aktivera eller avaktivera funktionen Ding-dong, tryck [*][4]. Var gång en sektion programmerad med Ding-dong påverkas kommer en summer i knappsetsen att ljuda.

Handhavarkoder

Över Masterkoden kan ytterligare 94st handhavarkoder programmeras i systemet(1-48 för PC1616 och 1-95 för PC1864).

1. Tryck [*][5][Masterkod]
2. Tryck in den 2-siffriga kodplatsen(t ex. 06 för handhavarkod 6; Masterkoden = 40). Då klartextdisplay används går det även bra att bläddra till kodplatsen med piltangenterna < >, och sedan välja koden genom att trycka [*].
3. Tryck in den nya koden(4 eller 6 siffror), eller tryck [*] för att radera kod. Upprepa steg 2 & 3 om fler koder skall programmeras.
4. För att avsluta, tryck [#].

För system som är uppdelade i fler larmområden, t ex. Kontor och Lager, kan en områdesbehörighet programmeras för varje handhavarkod. Kontakta din installatör för mer information om ditt system.

För varje handhavarkod kan ett antal egenskaper programmeras som bestämmer om koden skall kunna förbikoppla sektioner, fungera som en hotkod, engångskod etc.

Handhavarkoder

[*][5][Masterkod] används för att programmera olika handhavarkoder i systemet.

Användarkoder -Kod 1-48 i PC1616 och kod 1-95 i PC1864

Masterkod -Kod 40

Masterfunktion -Varje användarkod kan få egenskapen Masterfunktion genom att egenskap 1 aktiveras för koden, övriga egenskaper för dessa koder går att ändra. Koder med denna egenskap har möjlighet att programmera andra användarkoder([*][5] kommando), dock endast med samma eller färre egenskaper.

Hotkod -En hotkod är en vanlig användarkod men med den egenskapen kommer koden skicka ett överfallsalarm till larm-central varje gång koden används. Hotkod fås genom att egenskap 2 aktiveras för koden, se nedan för detaljer.

OBS! En hotkod kan ej användas till kommando [*][5], [*][6] eller [*][8].

OBS! Samma handhavarkod kan ej programmeras fler gånger, eller då endast sista siffran ändras +/-1.

Handhavarkodernas egenskaper

1. De fabriksprogrammerade egenskaperna för en handhavarkod följer egenskaperna på den kod som användes att slå [*][5] kommandot då handhavarkoden programmerades.
2. Masterkoden(kod 40) är fabriksprogrammerad till behörig i alla områden samt behörig att förbikoppla.

OBS! Masterkodens egenskaper kan ej ändras.

Ytterligare egenskaper (gäller alla koder utom Installatörskoden och Väktarkoden)

Till-/frånkoppla -Alla koder kan till-/frånkoppla så länge det finns behörighet för området.

Manuella utgångar [*][7][1 -4] -Om dessa utgångar kräver kod kommer alla koder med korrekt områdestillhörighet att kunna använda funktionen.

Programmerbara egenskaper ([*][5][Master-/superanvändarkod][99][kod][99].

- | | |
|---|---------------------------------|
| 1 | Masterfunktion |
| 2 | Hotkod |
| 3 | Förbikoppling möjlig |
| 4 | Används ej |
| 5 | Används ej |
| 6 | Används ej |
| 7 | Sirentut vid till-/frånkoppling |
| 8 | Engångskod |

Sirentut vid till-frånkoppling

Denna egenskap bestämmer om koden skall ge sirentut vid bortatillkoppling. Om det finns trådlösa fjärrkontroller knutna till handhavarkoden kommer sirentut ges både vid till/frånkoppling. Det går även få sirentut vid manuell till-/frånkoppling om så önskas, tala med din installatör för mer information.

OBS! Masterkoden kan ej ha denna egenskap. OBS! Om en kod knuten till en fjärrkontroll manuellt slås in på knappsatsen kommer sirentut att genereras.

Områdestillhörighet för handhavarkod

För att ändra områdestillhörigheten för en kod:

1. Tryck in [*][5][Masterkod][98][kodplatsen(2 siffror)]
2. Tänd siffran motsvarande det område koden skall vara behörig i. Släckt siffra betyder ej behörig.

Masterkoden är behörig i alla områden och kan ej ändras.

Tillgängliga områden

- | | |
|---|------------------------------|
| 1 | Område 1 (PC 1616 & PC 1864) |
| 2 | Område 2 (PC 1616 & PC 1864) |
| 3 | Område 3 (PC 1864) |
| 4 | Område 4 (PC 1864) |
| 5 | Område 5 (PC 1864) |
| 6 | Område 6 (PC 1864) |
| 7 | Område 7 (PC 1864) |
| 8 | Område 8 (PC 1864) |

Noteringar om programmering av handhavarkoder

1. [*][5][Masterkod] följt av kodplatsen(01-95) för att programmera handhavarkoder.
[*][5][Masterkod][98] följt av kodplatsen (01-95) för att programmera kodens områdestillhörighet.
[*][5][Masterkod][99] följt av kodplatsen (01-95) för att programmera kodens egenskaper.
2. Masterkodens egenskaper kan ej ändras.
3. Då en ny kod programmeras kommer systemet kontrollera om koden finns sedan tidigare för att undvika att en kod programmeras fler gånger. Om koden finns sedan tidigare kommer en felton att ljuda i knappsatsen och koden kommer ej att ändras. Detta gäller både 4-siffriga och 6-siffriga koder.

Radera en kod

För att radera en kod gör på följande sätt:

1. Tryck in [*][5][Masterkod] följt av kodplatsen(01-95) för den kod som skall raderas.
2. Tryck in [*], avsluta med [#].

Extra funktioner [*][6]

Se till att systemet är frånkopplat och tryck därefter in [*][6][Masterkod]. Därefter trycks något av följande val([1]-[8]) in beroende på vad som skall programmeras:

[1] Tid och datum

Programmera in aktuell tid och aktuellt datum enligt [TT:MM][MMDDÅÅ].

[2] Automatisk till-/frånkoppling, in-/urkoppling

Genom detta kommando aktiveras eller avaktiveras funktionen automatisk till-/frånkoppling per område. Vid in-koppling ljuder knappsatsens summer 3 gånger, vid urkoppling 1 gång. Med denna funktion aktiverad kommer systemet att automatiskt bortatillkoppla och/eller automatiskt frånkoppla samma tid varje dag.

Tidpunkten för autotillkoppling programmeras under [*][6][Masterkod][3], se nedan. Tidpunkten för autofrånkoppling måste programmeras av installatören.

[3] Automatisk tillkopplingstid

Systemet kan programmeras till att göra en automatisk tillkoppling per dag och område. I denna sekvens [3] prog-rammeras tidpunkten då detta skall ske enligt [TT:MM] för varje dag i veckan(Söndag till Lördag). Då tidpunkten för tillkopplingen infaller kommer först en förvarning via knappatsens summer att starta. Hur lång denna förvarning är programmeras av installatören. Då förvarningstiden är slut kommer systemet växla status till bortatillkopplat.

Om giltig handhavarkod anges under förvarningstiden, kommer den automatiska tillkopplingen avbrytas eller skjutas upp, beroende på vad som är programmerat av installatören. Om tillkopplingen avbryts kommer nytt försök att tillkoppla ske först nästa dag då tiden för automatisk tillkoppling infaller. Om tillkopplingen skjuts upp(Köpa tid), kommer ny förvarning att starta efter programmerad tid runnit ut. Det kommer även att rapporteras till larmcentral om den automatiska tillkopplingen avbryts manuellt eller pga någon av följande händelser:

-Nätfel/Batterifel hindrar tillkoppling

-Kvarhållande sabotage

-Övervakningsfel på sektionskort

[4] Systemtest

Testet kommer aktivera sirenutgången under 2 sekunder, tända all dioder samt aktivera summern i knappsatsen och sända ett testmeddelande till larmcentral. Systemets reservkraftsbatteri kommer också att testas.

[5] Öppna för fjärrservice/programmeringsläge

Denna sekvens gör det möjligt för installatören att under en begränsad(6 timmar) tid ta kontakt med larmet och utföra programmering via telefonlinjen. Denna sekvens gör det även möjligt för installatören att gå in i programmeringsläge[*][8].

[6] Starta fjärrservice

Om funktionen är programmerad av installatören kommer detta kommando starta en uppringning till fjärrservicedatorn. För att detta skall fungera måste fjärrservicedatorn redan vara försatt i vänteläge.

[7] Används ej

[8] Gångtest

Denna funktion gör det möjligt för användaren att på ett enkelt sätt testa sitt system. Genom att aktivera funktionen kommer en test på systemets detektorer samt uppringare att göras då detektorer aktiveras.

OBS! Brandlarm går ej att testa med denna funktion. Skulle ett brandlarm utlösa under tiden test pågår kommer testet att avbrytas och brandlarm rapporteras till larmcentral.

1. Tryck [*][6][Masterkod][8] för att starta gångtest. Systemet då kommer rapportera start av gångtest till larmcentral.
2. Påverka/aktivera en sektion(detektor) i taget. Vid varje aktivering kommer summern i knappsatsen ljuda ett kort pip, alla dioder i knappsatsen kommer blinka till och händelsen kommer sparas i händelseminnet.
3. Se till att alla sektioner är återställda och avsluta därefter testet genom att trycka [*][6][Masterkod][8]. Systemet kommer rapportera gångtest avslutat till larmcentral.

OBS! Om ej någon sektion aktiveras inom 15 minuter efter att gångtest startats, kommer systemet avsluta testet automatiskt och återgå till normalt läge.

Inställning av ljusstyrka/kontrast

Klartextdisplay PK5500/RFK5500

Denna programmering gör det möjligt att ljustera ljusstyrkan respektive kontrasten i knappsatsen i 10 olika steg.

1. Tryck [*][6][Masterkod].
2. Använd piltangenterna < > för att bläddra fram till önskad meny.

3. Tryck [*] för att välja meny.
4. a) Ljusstyrka: Bläddra med piltangenterna < > för att ändra ljusstyrkan på bakgrundsbelysningen. b) Kontrast: Bläddra med piltangenterna < > för att ändra kontrasten i displayen.
5. För att avsluta, tryck [#].

Lysdiodknappsats

Denna programmering gör det möjligt att ljustera ljusstyrkan i 4 olika steg. Det går även att koppla ur bakgrunds-belysningen med denna programmering.

1. Tryck [*][6][Masterkod].
2. Använd piltangenten > för att bläddra till önskad ljusstyrka på bakgrundsbelysningen.
3. För att spara/avsluta, tryck [#].

Inställning av knappsatsens summer

Klartextdisplay PK5500/RFK5500

Denna programmering gör det möjligt att ljustera summern i 21 olika steg. Ett av dessa steg betyder att summern är urkopplad(tyst).

1. Tryck [*][6][Masterkod].
2. Använd piltangenterna < > för att bläddra till summerkontroll, välj med [*].
3. Använd piltangenterna < > för att bläddra till önskad nivå.
4. För att spara/avsluta, tryck [#].

Lysdiodknappsats

1. Tryck [*][6][Masterkod].
2. Använd piltangenten < för att bläddra till önskad nivå.
3. För att spara/avsluta, tryck [#].

Avläsa händelseminne PK5500/RFK5500

I händelseminnet kan de senaste 500 händelserna avläsas. Detta kan bara utföras om du har en klartextdisplay.

1. Tryck [*][6][Masterkod].
2. Tryck [*] för att välja händelseminne.
3. Knappsatsen kommer då visa händelsennummer, vilket område händelsen inträffade i samt tid och datum för händelsen. Tryck sedan [*] för att växla mellan denna information och en beskrivande text för händelsen.
4. Använd piltangenterna < > för att bläddra till äldre eller nyare händelser.
5. För att avsluta, tryck [#].

Global statusindikering

Då [#] trycks in under ett par sekunder kommer knappsatsen att visa global status för systemet. Status för upp till 8 olika larmområden kan visas. Displayen kommer indikera enligt exempel nedan:

1 2 3 4 5 6 7 8

K T E ! - - - -

Varje område indikeras med en siffra, och under varje siffra finns en bokstav eller symbol som indikerar status.

T - Området är tillkopplat

E - Området är ej klart att tillkoppla

K - Området klart att tillkoppla

! - Larm utlöst i området

- - Området är ej aktiverat För att sedan välja in knappsatsen i ett område, tryck och håll motsvarande siffra intryckt under ett par sekunder.

Detektoråterställning [*][7][2]

Vissa typer av detektorer kräver en manuell återställning efter att larm utlöst för att detektorn skall återgå till normal-läge. Exempel på detektorer som ofta kräver detta är rökdetektorer och glaskrossdetektorer. Fråga din installatör om ditt system har detektorer som kräver denna typ av återställning. För att återställa detektorerna, tryck [*][7][2] eller en funktionsknapp programmerad till denna funktion. Om detektorn ej återställs kan det betyda orsaken till larmet ej är undanröjd.

Information om systemet

Fyll i informationen på följande blad och förvara den på ett säkert ställe. Nödknapp inkopplad?

- ☐ **Brand**
- ☐ **Nöd**
- ☐ **Överfall**



Utpasseringstiden är _____ sekunder.



Inpasseringstiden är _____ sekunder.

Vid service:

Information till larmcentral:

Kundnummer: _____

Telefonnummer: _____

Information om installatören

Företag: _____

Telefonnummer: _____

Batteribyte / Installationsdatum:

! Om ett larm utlöses av misstag, kontakta omedelbart larmcentralen för att undvika onödiga uttryckningar.

Handhavarkoder

PC1616/PC1864

Masterkod [40] : _____

Kod	Handhavarkod	Kod	Handhavarkod	Kod	Handhavarkod	Kod	Handhavarkod
01		13		25		37	
02		14		26		38	
03		15		27		39	
04		16		28			
05		17		29		41	
06		18		30		42	
07		19		31		43	
08		20		32		44	
09		21		33		45	
10		22		34		46	
11		23		35		47	
12		24		36		48	

PC1864

Kod	Handhavarkod	Kod	Handhavarkod	Kod	Handhavarkod	Kod	Handhavarkod
49		55		61		67	
50		56		62		68	
51		57		63		69	
52		58		64		70	
53		59		65		71	
54		60		66		72	

PC1864

Kod	Handhavarkod	Kod	Handhavarkod	Kod	Handhavarkod	Kod	Handhavarkod
73		79		85		91	
74		80		86		92	
75		81		87		93	
76		82		88		94	
77		83		89		95	
78		84		90			

Sektionsförteckning

Sektion	Placering	Detektortyp	Sektion	Placering	Detektortyp
01			33		
02			34		
03			35		
04			36		
05			37		
06			38		
07			39		
08			40		
09			41		
10			42		
11			43		
12			44		
13			45		
14			46		
15			47		
16			48		
17			49		
18			50		
19			51		
20			52		
21			53		
22			54		
23			55		
24			56		
25			57		
26			58		
27			59		
28			60		
29			61		
30			62		
31			63		
32			64		

Test av systemet

OBS! Meddela larmcentralen innan test av systemet påbörjas, samt då testet avslutats.

Test av sirenen och knappsatsens summer

Ett systemtest innebär test av fler funktioner samtidigt:

1. Tryck [*][6][Masterkod] följt av [4].
2. Följande sker:
 - Sirenutgången och summern i alla knappsatser aktiveras i två sekunder. I en lysdiodknappsats tänds alla dioder och i en klartextdisplay tänds alla LCD-segment.
 - Indikeringarna Driftklar, Till och Fel kommer att blinka då test pågår.
3. För att avsluta, tryck [#].

Test av hela systemet

Alla rökdetektorer i systemet måste funktionstestas av installatören. Ett test av brandlarmet bör göras en gång om året för att säkerställa att funktionen fungerar som den skall.

OBS! Om systemet ej fungerar som det skall, ring omedelbart din installatör för service.

1. Se till att systemet är fränkopplat samt att Driftklar lyser.
2. Tryck [#] och stäng alla sektioner om Driftklar ej lyser.
3. Utför ett test av sirenen och summern i knappsatsen enligt instruktion ovan.
4. För att testa sektionerna, påverka en sektion/detektor i taget(öppna en dörr, gå framför en detektor etc.) Klartextdisplayen kommer visa något av följande meddelanden då sektioner är öppna:

”Stäng sektioner före tillslag < >” eller ”Stäng sektioner eller tillkoppla”. Bläddra med piltangenterna < > för att se vilka sektioner som är öppna. Meddelandet försvinner då sektionerna stängs. Lysdiodknappsatserna kommer tända siffran motsvarande den sektion som öppnas. Då sektionen stängs kommer siffran att slockna.

OBS! En del funktioner som beskrivs ovan kommer ej fungera om de ej är aktiverade av din installatör. Fråga din installatör vilka funktioner som är aktiverade i ditt system.

Gångtest

Se instruktion sid 11.

Tillåta fjärrservice av ditt system

Vid olika tillfällen kan det vara nödvändigt att din installatör uppdaterar information i ditt system. Installatören kan göra detta på distans genom att han via en dator ringer till systemet. Dock kan det krävas att användaren öppnar upp för fjärrservice via ett kommando på knappsatsen. För att öppna, gör på följande sätt:

1. Tryck [*][6][Masterkod] följt av [5]. Detta öppnar upp för fjärrservice under 6 timmar. För mer information angående denna funktion, fråga din installatör.

Brandutrymningsplan

Det är ofta väldigt ont om tid från det att en brand upptäcks, till dess den blir extremt farlig. Av den anledningen är det mycket viktigt att en brandutrymningsplan finns framtagen och att alla personer i hushållet vet hur den fungerar.

1. Alla i hushållet skall vara med att ta fram utrymningsplanen
2. Ta reda på möjliga utrymningsvägar från varje rum i huset. Eftersom en brand kan inträffa nattetid är det extra viktigt att ta reda på utrymningsvägar från sovrummen.
3. Utrymning från ett sovrum skall helst vara möjlig utan att en invändig dörr behöver öppnas.

Ha följande i åtanke då utrymningsplanen planeras:

- Säkerställ att alla ytterdörrar och fönster går att öppna på ett enkelt sätt. Kontrollera att låsmekanismen fungerar korrekt, så det ej finns risk att det ej fungerar i ett nödläge.
- Om utrymningsvägen är svår att använda för barn eller gamla, bör det upprättas en plan för undsättning av dem. Detta innebär också att de som skall komma till undsättning klart och tydligt hör varningssignalen för brandlarm.
- Om utgången är över markplan skall det finnas en brandstege eller ett rep att användas vid utrymning. Det skall även ske övning i att använda dessa.
- Säkerställ att utgången ej är blockerad, både på insidan och utsidan.
- Det skall finnas en uppsamlingspunkt utanför byggnaden som alla känner till.
- En bra utrymningsplan innebär en snabb utrymning. Försök ej bekämpa branden eller samla ihop tillhörigheter, vilket tar onödigt värdefull tid. Väl ute, gå ej in i byggnaden igen utan invänta brandkåren.
- Ha utrymningsplanen lättåtkomlig och se till att öva utrymning ofta för att säkerställa en snabb utrymning. Var noga med att uppdatera utrymningsplanen i händelse av ombyggnad etc.
- Var noga med att testa brandlarmet för att säkerställa rätt funktion. Om du är osäker på funktionen, kontakta din installatör.
- Vid behov av mer information, ta kontakt med den lokala brandmyndigheten.

Riktlinjer för placering av rökdetektorer

Rökdetektorer

Forskning har visat att alla bränder i bostäder skapar rök i olika täthet. Experiment visar också att en detekteringsbar rökmängd i de flesta fall uppstår innan detekteringsbar värme, d.v.s. rök kan snabbare detekteras än värme. En slutsats av dessa kunskaper är att rökdetektorer bör installeras i samband med alla sovutrymmen i en bostad.

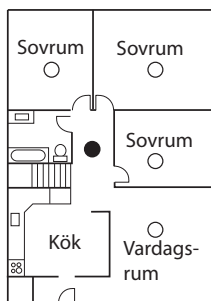
Den information som ges i denna text ska enbart ses som riktlinjer vid placering och montering av rökdetektorer. Notera att det kan finnas lokala föreskrifter om brandlarm som måste följas.

Det finns en lägsta nivå för att få ett acceptabelt brandskydd men detta ska helst kompletteras med detektorer i övriga utrymmen i en bostad. Viktiga utrymmen att skydda är förutom sovrummen, utanför kök och i vardagsrum, d.v.s. platser där bränder ofta uppstår. Dessutom kan övriga bostadsutrymmen, källare och hallar skyddas med rökdetektorer. Garage skyddas oftast bäst med värmedetektorer.

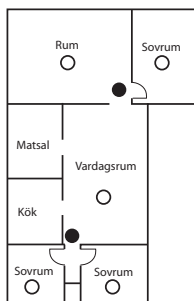
I större utrymmen med plana, d.v.s. icke sluttande, innertak bör rökdetektorer monteras med högst 9 m mellanrum. Andra avstånd kan krävas beroende på takhöjd, luftrörelser, nedsänkta takbjälkar, oisolerade tak etc.

Undvik att montera rökdetektorer:

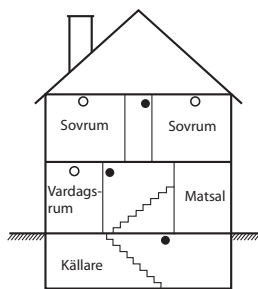
- Längst upp i taksprång (vid sluttande tak) – det tar tid för rök att nå dessa utrymmen.
- På platser med starka luftrörelser, t.ex. vid fläktar, luftventiler e. likn. Luftrörelser kan hindra röken att nå detektorn.
- Montera inte detektorer i utrymmen med hög luftfuktighet.
- Montera inte detektorer i utrymmen varmare än +38° C eller kallare än +5° C.



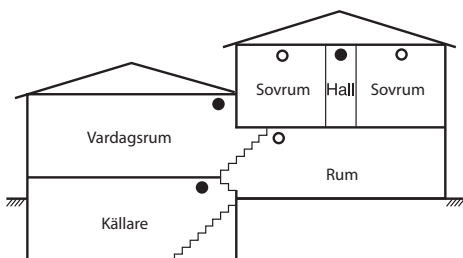
Figur 1



Figur 2

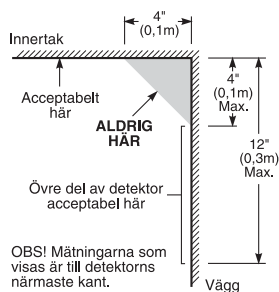


Figur 3



○ Rökdetektorer för maximalt skydd

● Rökdetektorer rekommenderas



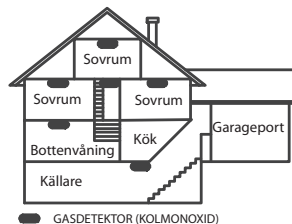
Figur 4

Gasdetektor (kolmonoxid)

Kolmonoxid är en luktfri, smakfri och färglös gas. Detektorer bör monteras i så nära anslutning till sovplatsen som möjligt. Figur 5 visar rekommenderade placeringar i huset. Detektorn kommer att larma innan en skadlig nivå av kolmonoxid har uppnåts med en intern ljudsignal samt till centralapparaten.

Undvik att placera detektorn i följande utrymmen:

- Där temperaturen kan falla under -10°C eller stiga över 40°C
- I närheten av ångor från tinner
- Närmare öppen eld än 1.5 meter
- I närheten av ventilation från skorstenar
- I närheten av avgasrör från fordon, detta kan permanent skada detektorn



Figur 5

VARNING: SE INSTALLATIONSANVISNINGARNA OCH BRUKSANVISNINGEN FÖR CO-DETEKTORN FÖR SÄKERHETSANVISNINGAR OCH NÖDINFORMATION.

VIKTIGT - LÄS NOGGRANT: DSC Mjukvara som köps med eller utan produkter och komponenter är upphovsrättskyddade och köps under följande licensvillkor:

- Detta licensavtal ("EULA") är ett juridiskt avtal mellan Dig (företaget, enskild person eller företagsrepresentant som förvärvat Programvaran och tillhörande hårdvara) och Digital Security Controls, en division av Tyco Safety Products Canada Ltd. ("DSC"), tillverkaren av integrerade säkerhetssystem och utvecklare av mjukvara och relaterade produkter eller komponenter ("hårdvara") som du har köpt.
- Om DSC programvaruprodukt ("PROGRAMVARAN" eller "programvaran") är tänkt att åtföljas av hårdvara och inte åtföljs av ny hårdvara, får Du inte använda, kopiera eller installera programvaran. Programvaruprodukten omfattar mjukvara och kan inkludera tillhörande media, tryckt material och "online" eller elektronisk dokumentation.
- All mjukvara som distribueras tillsammans med PROGRAMVARAN som är associerad med ett separat licensavtal licensieras till Er i enlighet med villkoren i det licensavtalet.
- Genom att installera, kopiera, nedladda, lagra, eller på annat sätt använda PROGRAMVARAN, accepterar Du att vara bunden av villkoren i detta EULA, även om detta Avtal anses vara en ändring av tidigare överenskommelse eller ett avtal. Om Du inte samtycker till villkoren i detta EULA, vill DSC inte licensiera programvaran till Er och du har ingen rätt att använda den.

PROGRAMVARULICENS

Den programvaruprodukt är skyddad av upphovsrätten och internationella upphovsrättsliga fördrag, liksom andra immaterialrättsliga lagar och avtal. Programvaran licensieras till, men säljs inte till Er.

1. BEVILJANDE AV LICENS. Denna licens ger Er följande rättigheter:

- (a) Installation och användning - För varje licens Ni förvärvar har du bara en kopia av programvaran installerad.
- (b) Lagring/Nätverksdelning - programvaran får inte installeras, visas, köras, delas eller användas samtidigt på eller från olika datorer, inklusive en arbetsstation, terminal eller annan digital elektronisk enhet ("Enhet"). Med andra ord, om du har flera datorer måste du köpa en licens för varje arbetsstation där PROGRAMVARAN kommer att användas.
- (c) Säkerhetskopiering - Du får göra kopior av programvaran, men du kan bara ha en kopia per licens installerad vid varje given tidpunkt. Du får använda säkerhetskopierat exemplar enbart för arkivering. Förutom vad som uttryckligen anges i detta Avtal, får Du inte på annat sätt göra kopior av PROGRAMVARAN, inklusive det tryckta material som medföljer PROGRAMVARAN.

2. BESKRIVNING AV ÖVRIGA RÄTTIGHETER OCH BEGRÄNSNINGAR

- (a) Begränsningar för dekompilering och demontering - Du får inte ändra, dekompilerar eller ta isär programvaran, förutom och endast i den utsträckning sådan aktivitet uttryckligen är tillåten enligt tillämplig lag trots denna begränsning. Du får inte göra några ändringar eller modifieringar av programvaran, utan skriftligt tillstånd från en DSC tjänsteman. Du får inte ta bort några meddelanden, märken eller etiketter från programvaran. Du skall vidtaga rimliga åtgärder för att säkerställa efterlevnaden av villkoren i detta EULA.
- (b) Separation av komponenter - PROGRAMVARAN licensieras som en enda produkt. Dess komponenter får inte separeras för användning på mer än en MASKINVARA.
- (c) Integrerad produkt - Om du har köpt denna mjukvara med MASKINVARA, då har programvaran licensierats till hårdvaran som en enda integrerad produkt. I det här fallet får PROGRAMVARAN endast användas med HÅRDVARAN i enlighet med detta Avtal.
- (d) Uthyrning - Du får inte hyra ut, leasa eller låna ut MJUKVARAN. Du får inte göra den tillgänglig för andra användare eller distribuera den via server eller webbplats.
- (e) Överlåtelse - Du kan överföra alla dina rättigheter enligt detta Avtal endast som en del av en permanent försäljning eller överföring av maskinvara, förutsatt att du inte behåller några kopior, du överför hela programvaran (inklusive alla komponenter, det media och tryckt material, eventuella uppgraderingar och detta EULA) och under förutsättning att mottagaren accepterar villkoren i detta EULA. Om programvaran är en uppgradering, omfattar överföringen också alla tidigare versioner av programvaran.
- (f) Upposägning - Utan att det påverkar andra rättigheter, kan DSC säga upp detta Avtal om du inte uppfyller villkoren i detta EULA. I sådana fall måste du förstöra alla kopior av PROGRAMVARAN och alla dess ingående delar.
- (g) Varumärken - Detta EULA beviljar Er inte några rättigheter i samband med varumärken eller servicemärken av DSC eller dess leverantörer.

3. UPPHOVSRÄTT.

Alla materiella och immateriella rättigheter i och till programvaran (inklusive men inte begränsat till bilder, fotografier och text inforlirade med PROGRAMVARAN), medföljande tryckt material och alla kopior av PROGRAMVARAN, ägs av DSC eller dess leverantörer. Du får inte kopiera det tryckta material som medföljer programvaran. Alla materiella och immateriella rättigheter i och till det innehåll som kan nås genom användning av programvaran är egendom av respektive innehålls ägare och kan vara skyddad av tillämplig upphovsrätt eller andra immateriella lagar och avtal. Detta EULA ger Er inga rättigheter att använda sådant innehåll. Alla rättigheter som inte uttryckligen täcks av detta Avtal är reserverade av DSC och dess leverantörer.

4. Exportrestriktioner.

Du samtycker till att inte exportera eller återexportera programvaran till något land, person eller enhet som omfattas av kanadensiska exportrestriktioner.

5. LAGSTIFTNING: Detta licensavtal regleras av lagstiftningen i provinsen Ontario, Kanada.

6. SKILJEDOM

Alla tvister som uppstår i samband med detta avtal skall avgöras genom ett slutligt och bindande skiljeförfarande i enlighet med lagen om skiljedom, och parterna är överens om att vara bundna av skiljedomens beslut. Platsen för skiljeförfarande är Toronto, Kanada, och språket i skiljeförfarande skall vara engelska.

7. GARANTI

- (a) INGEN GARANTI
DSC GER PROGRAMVARAN "I BEFINTLIGT SKICK" UTAN GARANTI. DSC GARANTERAR INTE ATT PROGRAMVARAN UPPFYLLER DINA KRAV ELLER ATT ANVÄNDNINGEN AV PROGRAMVARAN BLIR OAVBRUTEN ELLER FELFRI.
- (b) FÖRÄNDRINGAR I ANVÄNDARMILJÖ
DSC ansvarar inte för problem som orsakas av förändringar i driftskarakteristika av hårdvara eller för problem i samspillet av programvaruprodukten med icke-DSC-programvara eller andra maskinvaru-produkter.
- (c) ANSVARSBEGRÄNSNING, BEGRÄNSAD GARANTI OCH PÅFÖLJDER I VARJE FALL, DÄR ANNAN FÖRFATTNING GER GARANTIER ELLER VILLKOR SOM INTE ANGES I DETTA LICENSAVTAL, SKA DSC HELA ANSVAR ENLIGT NAGRA BESTÄMMELSE I DETTA LICENSAVTAL VARA BEGRÄNSAD TILL DEN STÖRRE AV DE BELOPP SOM FAKTISKT HAR BETALATS AV DIG I LICENSKOSTNAD AV PROGRAMVARUPRODUKTEN OCH FEM KANADENSISKA DOLLAR (CAD 5,00). EFTERSOM VISSA JURISDIKTIONER INTE TILLÅTER UNDANTAG ELLER BEGRÄNSNING AV ANSVAR FÖR FÖLJDSSKADOR ELLER OFÖRUTSEDDA SKADOR, KAN OVANSTÅENDE BEGRÄNSNING I VISSA FALL INTE GALLA DIG.
- (d) FRISKRIVNING
DENNA GARANTI INNEHÅLLER HELA GARANTIN OCH GÄLLER I STÄLLET FÖR ALLA OCH ALLA ANDRA GARANTIER, VARKEN UTTRYCKLIGA, ELLER UNDERFÖRSTÅDDA (INKLUSIVE ALLA UNDERFÖRSTÅDDA GARANTIER OM SALJBARHET ELLER LÄMPLIGHET FÖR ETT VISST SYFTE) OCH ALLA ANDRA SKYLDIGHETER ELLER SKULDER PÅ DEL AV DSC. DSC GER INGA ANDRA GARANTIER. DSC TILLÅTER INTE NÅGON ANNAN PERSON UNDER FÖRESPEGLINGEN ATT AGERA PÅ DESS VÄGNAR ATT ANDRA ELLER MODIFIERA DENNA GARANTI, ELLER ATT ÅTA SIG NÅGON ANNAN GARANTI ELLER ANSVAR FÖR DEN HÄR PROGRAMVARAN.
- (e) BEGRÄNSNING AV GARANTI
UNDER INGA OMSTÄNDIGHETER SKALL DSC HÅLLAS ANSVARIGA FÖR SÄRSKILDA, TILLFÄLLIGA ELLER INDIREKTA SKADOR VID BROTT MOT GARANTI, KONTRAKTSBROTT, VÄRDSLOSHET, STRIKT ANSVAR ELLER ANNAN JURIDISK TERM. SÄDANA SKADOR OMFATTAR, MEN BEGRÄNSAS INTE TILL, FÖRLUST AV VINST, FÖRLUST AV PROGRAMVARAN ELLER TILLHÖRANDE UTRUSTNING, KOSTNADEN FÖR KAPITAL, KOSTNADER FÖR ERSÄTTINGS-ELLER UTBYTESUTRUSTNING ELLER TJÄNSTER, ERSÄTTNING AV FÖRLORAD ARBETSTID, KRAV FRÅN TREDJE PART, INBEGRIPT KUNDER SAMT SKADA PÅ EGENDOM.
VARNING: DSC rekommenderar att hela systemet testas med jämna mellanrum. Trots frekvent kontroll, och beroende på, men inte begränsat till brottslig manipulation eller elektronisk störning, är det möjligt att denna PROGRAMVARA inte fungerar som förväntat.

VARNING Läs detta noggrant

Till installatören

Denna varning innehåller viktig information. Som den enda personen i kontakt med systemets användare, är det ditt ansvar att säkerställa att användarna uppmärksammar och är införstådda på dessa varningar

• Systemfel

Detta system har noga utformats för att vara så effektivt som möjligt. Det finns dock omständigheter, som inbegriper brand, inbrott, eller andra typer av olyckor, där man inte kan garantera skydd. Alla typer av larmsystem kan saboteras avsiktligt eller kanske inte fungerar som förväntat av olika anledningar. Några av dessa anledningar kan vara:

• Otillräcklig Installation

Ett säkerhetssystem måste vara korrekt installerat för att ge tillräckligt skydd. Varje anläggning bör utvärderas av en professionell säkerhetsinstallatör för att se till att alla ingångsvägar och larmområden täcks. Lås på fönster och dörrar skall fungera som avsett. Fönster, dörrar, väggar, tak och andra byggmaterial måste ha tillräcklig styrka och konstruktion för att ge förväntad skydd. En förnyad bedömning bör göras under och efter tillbyggnad i fastigheten. En utvärdering av brandskyddsinspektör och / eller polis rekommenderas om sådan tjänst finns tillgänglig.

• Teknisk kändedom

Detta system innehåller säkerhetsdetaljer som var kända för att vara effektiv vid tillverkningen. Det är möjligt för personer med brottsligt uppsåt att utveckla tekniker som minskar effekten av dessa funktioner. Det är viktigt att ett säkerhetssystem ses över regelbundet för att säkerställa att dess egenskaper är effektiva och att den skall uppfylla eller ersättas om det visar sig att den inte ger det skydd som väntas.

• Inkräktare

Inkräktare kan passera in i larmområdet via en oskyddad entréväg, kringgå en detektor, undgå upptäckt genom att gå genom ett område med otillräcklig täckning, förbikoppla en varningsanordning, eller på annat sätt störa eller förhindra ett vid teststillfallet väl fungerande system.

• Strömvavbrott

Styrenheter, rörelsedetektorer, rökdetektorer och mycket annat kräver en strömkälla för korrekt funktion. Om en enhet drivs av batterier, är det möjligt att batterierna slutar fungera. En enhet som endast drivs på nätspänning, utan batteribackup, kommer vid ett strömvavbrott, hur kort det än må vara, att försättas ur funktion. Strömvavbrott, oavsett längd, följs ofta upp av spänningsvariationer som kan skada elektronisk utrustning, t.ex. ett säkerhetssystem. Efter ett strömvavbrott har inträffat, gör ett komplett systemtest för att säkerställa att det fungerar som avsett.

• Byte av batterier

Trådlösa sändare har utformats för att ge flera års batteritid under normala förhållanden. Den förväntade batteritiden är en kombination av driftmiljö, användning och typ av omgivningsförhållanden som t.ex. hög luftfuktighet, höga eller låga temperaturer. Dessa variabler sammanlagt kan minska batteriets förväntade livslängd. Även om varje trådlös sändare har en funktion som varnar för låg batterinivå, är det möjligt att den inte fungerar som förväntat. Regelbunden kontroll och underhåll kommer att hålla systemet i funktionsdugligt skick.

• Radiomottagaren

Signaller från trådlösa sändare kan misslyckas att nå mottagaren om tillämpliga placeras på eller i närheten av radiomottagaren eller vid avsiktlig störning från radiostörningsutrustning eller annan oavsiktlig radioaktivitet som blockerar radiomottagaren.

• Systemanvändarna

En användare kanske inte kan aktivera en panik eller nödknapp i alla lägen möjligen på grund av permanent eller tillfälligt rörelsehinder, oförmåga att nå enheten i tid, eller bristande kunskap om hur den fungerar. Det är viktigt att alla användare av systemet är utbildade på korrekt drift av larmsystemet och att de vet hur man ska reagera när systemet indikerar ett larm eller fel.

• Rökdetektorer

Rökdetektorer, som ibland är en del av detta system, kanske inte alltid upptäcker rök i tid på grund av ett antal orsaker, varav en del följer. Rökdetektorn kan ha varit felaktigt installerade eller placerad. Rök kanske inte kan nå brandvarnaren, t.ex. när det brinner i en skorsten, väggar eller tak, eller på andra sidan av stängda dörrar. Rökdetektorer kan inte upptäcka rök från bränder på en annan nivå av bostad eller byggnad.

Varje brand är annorlunda i fråga om mängden vid rökutveckling och materialens brinnhastighet. Rökdetektorer kan inte detektera alla typer av bränder lika bra. Rökdetektorer kanske inte varnar i tid för bränder som orsakats av världsloshet eller såsom rökning i sängen, våldsam explosion, gasutsläpp, felaktigt förvaring av brännbart material, överlastade elektriska kretsar, barns lek med tändstickor eller mordbrand. Även om brandvarnaren fungerar som avsett, kan det finnas omständigheter när den inte varnar i tid för att undvika personsador eller dödsfall.

• Rörelsedetektorer

Rörelsedetektorer kan bara upptäcka rörelse inom de områden som visas i deras respektive installationsanvisningar. De kan t.ex. inte skilja mellan inkräktare och boende i en fastighet. Rörelsedetektorer ger inte volumetriskt områdesskydd. De har flera zoner för detektering, och rörelse kan endast detekteras i området som omfattas av dessa zoner. De kan inte upptäcka rörelse som sker bakom väggar, tak, golv, stängda dörrar, glasdörrar eller fönster. Någon typ av åverkan, vare sig avsiktligt eller oavsiktligt, t.ex. maskering, målning, eller annan tillfogning av alla slags material på linser, speglar, fönster eller någon

annan del av detekteringsfunktionen kommer att hindra detektorn från att fungera tillfredsställande.

Passiva IR-rörelsedetektorer fungerar genom att känna förändringar i temperatur. Men deras effektivitet kan reduceras när den omgivande temperaturen stiger nära eller över kroppstemperatur eller om det är avsiktliga eller oavsiktliga värmekällor i eller i närheten av detekteringsområdet. Vissa av dessa värmekällor kan vara t.ex. element, spisar, grillar, eldstäder, soljuss, vattenänga, belysning och så vidare.

• Larmdon

Larmdon såsom siren, summer, brandklocka, eller blixtljus kanske inte kan väcka en sovande person om det finns en mellanliggande vägg eller dörr. Om larmdon är belägna på ett annat plan i bostad eller fastighet, är det mindre sannolikt att personer ska varnas eller vakna. Ljudande larmdon kan störas av andra bullerkällor som exempelvis stereoapparater, radio, TV, luftkonditionering eller förbipasserande trafik. Det är inte alltid ljudande larmdon kan uppfattas av en hörselskadad person.

• Telefonlinjer

Telefonlinje som används för överföring av larm kan vara ur funktion eller upptagen under vissa tidsperioder. En inkräktare kan klippa telefonlinjen eller använda mer sofistikerade metoder som kan vara svåra att upptäcka.

• Responstid

Det kan finnas omständigheter när systemet fungerar som avsett, men de boende eller deras tillhörigheter inte kommer att skyddas på grund av oförmåga att reagera på larmet i god tid. Om systemet är kopplat till larmcentral med åtgärd kanske väktarturtyckningen inte är tillräckligt snabb för att skydda de boende eller deras tillhörigheter.

• Komponentfel

Trots alla ansträngningar som har gjorts för att göra detta system så tillförlitligt och driftsäkert som möjligt, kan systemet sluta att fungera som avsett på grund av fel i en komponent.

• Otillräckligt underhåll

De flesta komponenter som kan förhindra ett larmsystem från att fungera som avsett kan hittas genom regelbundet test och underhåll. Hela systemet skall testas varje vecka, och omedelbart efter ett inbrott, ett försök till inbrott, brand, storm, jordbävning, olycka eller annan form av aktivitet inom eller utanför anläggningens bevakningsområde som kan ha påverkat systemets driftsäkerhet. Test bör omfatta alla detektorer, knappar, utrustning, uppringare, larmdon och andra operativa enheter som ingår i systemet.

• Trygghet och försäkringar

Oavsett systemets kapacitet, ett larmsystem ersätter inte behovet av att ha en hemförsäkring. Ett larmsystem ersätter inte försiktighet och sunt förnuft för att förhindra eller minimera de skadliga effekterna av en nödsituation.

Hereby, DSC, declares that this device is in compliance with the essential requirements and other relevant provisions of Directive 1999/5/EC.

The complete R&TTE Declaration of Conformity can be found at http://www.dsc.com/listings_index.aspx

(CZE) DSC jako výrobce prohlašuje, že tento výrobek je v souladu se všemi relevantními požadavky směrnice 1999/5/EC.

(DAN) DSC erklærer herved at denne komponent overholder alle vigtige krav samt andre bestemmelser gitt i direktiv 1999/5/EC.

(DUT) Hierbij verklaart DSC dat dit toestel in overeenstemming is met de eisen en bepalingen van richtlijn 1999/5/EC.

(FIN) DSC vakuuttaa laitteen täyttävän direktiivin 1999/5/EC olennaiset vaatimukset.

(FRE) Par la présente, DSC déclare que ce dispositif est conforme aux exigences essentielles et autres stipulations pertinentes de la Directive 1999/5/EC.

(GER) Hierdurch erklärt DSC, daß dieses Gerät den erforderlichen Bedingungen und Voraussetzungen der Richtlinie 1999/5/EC entspricht.

(GRE) Δια του παρόντος, η DSC, δηλώνει ότι αυτή η συσκευή είναι σύμφωνη με τις ουσιαστικές απαιτήσεις και με όλες τις άλλες σχετικές αναφορές της Οδηγίας 1999/5/EC.

(ITA) Con la presente la Digital Security Controls dichiara che questo prodotto è conforme ai requisiti essenziali ed altre disposizioni rilevanti relative alla Direttiva 1999/5/CE.

(NOR) DSC erklærer at denne enheten er i samsvar med de grunnleggende krav og øvrige relevante krav i direktiv 1999/5/EF.

(POL) DSC oświadczą, że urządzenie jest w zgodności z zasadniczymi wymaganiami oraz pozostałymi stosowanymi postanowieniami Dyrektywy 1999/5/WE.

(POR) Por a presente, a DSC, declara que este equipamento está em conformidade com os requisitos essenciais e outras determinações relevantes da Directiva 1999/5/CE.

(SPA) Por la presente, DSC, declara que este equipo está en conformidad con los requisitos esenciales y otros requisitos relevantes de la Directiva 1999/5/CE.

(SWE) DSC bekräftar härmed att denna apparat uppfyller de väsentliga kraven och andra relevanta bestämmelser i Direktivet 1999/5/EC.

This product is in conformity with:

EMC Directive 2004/108/EC based on results using harmonized standards in accordance with article 10(5).

R&TTE Directive 1999/5/EC based on following Annex III of the LVD Directive 2006/95/EC based on results using harmonized standards.

Den här produkten uppfyller kraven för utrustning enligt EN50131-klass II, grad 2: standarderna TS50131-3:2003, EN50131-6:1997.

Enheten är lämplig för användning i system med följande alternativ:

A (kräver väl larmdon samt intern uppringare inkopplad)

B (kräver självförsörjande larmdon samt intern uppringare inkopplad)

D (kräver larmsändare TL250/260/265, GS2600 med kryptering aktiverad)

Varumärken, logotyper och tjänstemärken som visas i det här dokumentet är registrerade i USA [eller andra länder]. All felaktig användning av varumärken är strikt förbjuden och Tyco International Ltd. kommer att vidta åtgärder för att vidmakthålla sina upphovsrätter enligt gällande lag, inklusive att väcka åtal där det behövs. Alla varumärken som inte ägs av Tyco International Ltd. tillhör sina respektive ägare och används i den utsträckning som tillåts enligt gällande lagstiftning.

Produkterbjudanden och specifikationer kan ändras utan föregående meddelande. De verkliga produkterna kan variera från de som visas på bilderna. Alla produkter har inte alla egenskaperna. Tillgängligheten varierar med region; kontakta din säljrepresentant.



DSC

A Tyco International Company

© 2011 Tyco International Ltd. och dess respektive bolag. Med ensamrätt.
Toronto, Kanada • www.dsc.com • Tryckt i Kanada